



*Kanta-Liedon osayleiskaava 2040
osallistumis- ja arviointisuunnitelma (oas)*

Liedon kaupunki, kaupunkikehityspalvelut, kaavoitus

22.4.2026

Sisällysluettelo

Osallistumis - ja arviointisuunnitelma	1
Kaava-alue ja sijainti	2
Kaavoituksen lähtökohdat ja tavoitteet	4
Lainsäädännön kaavalle asettamat tavoitteet	5
Kaavan laatimista ohjaavat kaavat ja muut suunnitelmat	6
Valtakunnalliset alueidenkäyttötavoitteet	6
Valtakunnallisesti merkittävät arkeologiset kohteet VARK	8
Valtakunnallisesti merkittävät rakennetut kulttuuriympäristöt RKY.....	8
Valtakunnallisesti arvokkaat maisema-alueet VAMA	8
Maakuntakaava.....	9
Turun kaupunkiseudun rakennemalli 2035 / kaupunkiseutusuunnitelma 2050	12
Turun kaupunkiseudun MAL-sopimus 2024-2035.....	14
Varsinais-Suomen ja Turun kaupunkiseudun liikennejärjestelmäsuunnitelmat.....	14
Turun MAL-kaupunkiseudun asunto- ja maapoliittinen ohjelma	15
Kaupungin tavoitteet ja lähtökohdat	16
Liedon kaupungin strategia	16
Liedon kaupungin maapoliittinen ohjelma	17
Liedon kaupungin liikenteelliset tavoitteet valtatie 10 osalta	17
Liedon keskustan kehittämissuunnitelma.....	18
Ilmasto- ja luonnon monimuotoisuus -ohjelma 2025-2030	21
Vaikutusten arviointi.....	22
Vuorovaikutusmenettelyt ja kaavaprosessi	23
Osalliset	23
Viranomaisyhteistyö	24
Osallistamismenettelyt ja tiedottaminen	25
Yhteystiedot.....	28

Osallistumis- ja arviointisuunnitelma

Osallistumis- ja arviointisuunnitelma on suunnitelma käynnistyvän kaavaprosessin osallistumis- ja vuorovaikutusmenettelyistä sekä kaavan vaikutusten arvioinnista. Osallistumis- ja arviointisuunnitelmasta käytetään lyhennettä OAS. Osallistumis- ja arviointisuunnitelma laaditaan kaavoituksen alkuvaiheessa ja sen tarkoituksena on kertoa kaavan lähtökohdista, miksi kaavan laatimiseen on ryhdytty, miten kaavaprosessin on tarkoitus edetä ja missä aikataulussa, mitä vaikutuksia on tarkoitus arvioida kaavatyössä ja miten kaavan valmisteluun on mahdollisuus osallistua ja vaikuttaa.

Osallistumis- ja arviointisuunnitelmaa voidaan kaavatyön edetessä tarkistaa tarpeen mukaan. Mahdollisista muutoksista tiedotetaan kaavaprosessin yhteydessä.

Osallistumis- ja arviointisuunnitelmaan voi tarvittaessa esittää perusteltuja muutoksia ja tarkennuksia. Muutostoiveet voi esittää Liedon kaavoitukselle. Yhteystiedot löytyvät tämän asiakirjan lopusta.

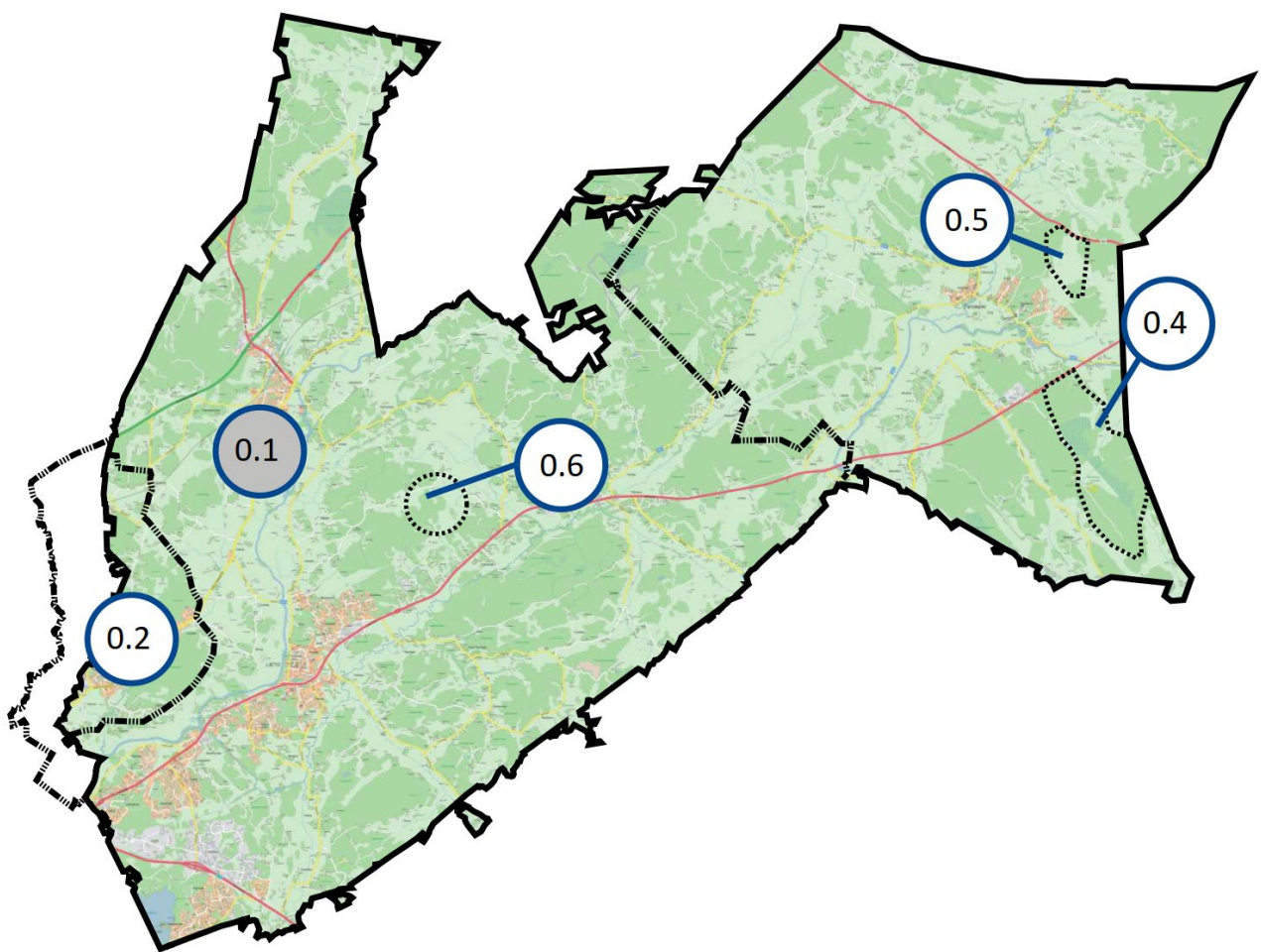
Kaava-alue ja sijainti

Kanta-Liedon osayleiskaava koskee Liedon kaupungin aluetta pois lukien Tarvasjoki ja Ilmarinen. Kaava-alueeseen kuuluvat Littoinen, Loukinainen, Kirkonseutu, Asemanseutu ja Yliskulma.

Tarvasjoella on voimassa vuonna 2011 hyväksytty yleiskaava, joka ohjaa alueen tarkempaa suunnittelua riittävällä tasolla. Tarvasjoen yleiskaavan alueella on vireillä kaksi osayleiskaavahanketta. Murronväljän osayleiskaavalla tutkitaan mahdollisuutta varata alue aurinkovoimalaa varten. Tarvasjoen yleiskaavan mukaiselle selvitysalueelle tutkitaan mahdollisuutta tuulivoiman sijoittamiselle alueelle.

Ilmaristen alueelle on laadittu yhteistä osayleiskaavaa Turun kanssa. Maaria-Ilmaristen osayleiskaava on ollut ehdotuksena nähtävillä vuonna 2022, mutta kaavaa on sen jälkeen muutettu ja se tullaan asettamaan uudelleen nähtäville.

Kanta-Liedon osayleiskaava-alueella on vireillä Metsämaan osayleiskaava, jolla tutkitaan mahdollisuutta aurinkovoimalan sijoittamiseen alueelle.



Kuva 1 Kaavoitusohjelman 2025-2028 mukainen sijaintikartta: 0.1 Kanta-Liedon osayleiskaava, 0.2 Maaria-Ilmaristen osayleiskaava, 0.4 Tarvasjoen energiatuotantopuiston osayleiskaava, 0.5 Murrönväljän aurinkovoimalan osayleiskaava, 0.6 Metsämaan aurinkovoimalan osayleiskaava.

Kaavoituksen lähtökohdat ja tavoitteet

Kanta-Liedon osayleiskaava laaditaan oikeusvaikutteisena ja se korvaa kaavoitettavalla alueella voimassa olevan vuonna 2006 hyväksytyt yleiskaavan. Kanta-Liedon osayleiskaavan tarkoituksena on alueen yhdyskuntarakenteen ja maankäytön yleispiirteinen ohjaaminen ja toimintojen yhteensovittaminen. Osayleiskaavalla ohjataan asemakaavojen laatimista ja muuta tarkempaa suunnittelua.

Kanta-Liedon osayleiskaavan laatimiseen on ryhdytty, koska edellinen voimassa oleva aluetta koskeva yleiskaava on vanhentunut eikä se ohjaa enää riittäväällä tavalla kaupungin tulevaa kehitystä.

Kanta-Liedon osayleiskaavan tavoitteena on yhdyskuntarakenteen kehittäminen hyödyntämällä olemassa olevia verkostoja ja suosimalla olemassa olevien taajamien täydentämistä ja tiivistämistä. Suurin kehittämispotentiaali on Liedon keskusta-alueella. Kaavalla osoitetaan riittävät alueet asumiselle, teollisuus- ja yritysalueille, kaupalle ja palveluille sekä liikenneverkko ja sen kehittämistavoitteet. Taajamien ulkopuolella keskeisiä kysymyksiä ovat maaseutuelinkeinojen toimintaedellytykset, kyläasuminen ja hajarakentamisen suuntaviivat. Yleiskaavalla turvataan riittävä ja saavutettava viher- ja virkistysverkosto sekä maisema- ja kulttuuriarvojen säilyminen. Tunnistettujen luontoarvojen turvaamisen lisäksi yleiskaavassa pyritään löytämään keinoja ja alueita luonnon tilan parantamiseen. Yleiskaavassa huomioon otettavia asioita ovat muun muassa pohjavesialueet, ilmastonmuutoksen hillintä, ilmastonmuutokseen sopeutuminen, kiertotalouden edistäminen ja hulevedet.

Lainsäädännön kaavalle asettamat tavoitteet

Osayleiskaavan laatimista ohjaa ensisijaisesti alueidenkäyttölaki.

Kanta-Liedon osayleiskaavan yleisenä tavoitteena on alueidenkäyttöä ohjaavan lainsäädännön mukaisesti luoda edellytykset hyvälle elinympäristölle sekä edistää ekologisesti, taloudellisesti, sosiaalisesti ja kulttuurisesti kestävä kehitystä.

Alueidenkäyttölain mukaan yleiskaavaa laadittaessa on otettava huomioon¹:

1. yhdyskuntarakenteen toimivuus, taloudellisuus ja ekologinen kestävyys;
2. olemassa olevan yhdyskuntarakenteen hyväksikäyttö;
3. asumisen tarpeet ja palveluiden saatavuus;
4. mahdollisuudet liikenteen, erityisesti joukkoliikenteen ja kevyen liikenteen, sekä energia-, vesi- ja jätehuollon tarkoituksenmukaiseen järjestämiseen ympäristön, luonnonvarojen ja talouden kannalta kestävällä tavalla;
5. mahdollisuudet turvalliseen, terveelliseen ja eri väestöryhmien kannalta tasapainoiseen elinympäristöön;
6. kunnan elinkeinoelämän toimintaedellytykset;
7. ympäristöhaittojen vähentäminen;
8. rakennetun ympäristön, maiseman ja luonnonarvojen vaaliminen; sekä
9. virkistykseen soveltuvien alueiden riittävyys.

¹ Alueidenkäyttölain uudistaminen on käynnissä ja uuden lain voimaan tullessa, todennäköisesti vuonna 2027, tätä kohtaa tullaan tarkentamaan uuden lainsäädännön mukaiseksi.

Kaavan laatimista ohjaavat kaavat ja muut suunnitelmat

Valtakunnalliset alueidenkäyttötavoitteet

Valtioneuvosto on päättänyt valtakunnallisista alueidenkäyttötavoitteista 14.12.2017 ja päätös on tullut voimaan 1.4.2018.

Valtakunnalliset alueidenkäyttötavoitteet ohjaavat ensisijaisesti maakunnan suunnittelua, mutta ne on otettava huomioon myös muussa alueidenkäytön suunnittelussa siten, että edistetään niiden toteuttamista.

Tavoitteet ovat seuraavat:

1. Toimivat yhdyskunnat ja kestävä liikkuminen

Edistetään koko maan monikeskuksista, verkottuvaa ja hyviin yhteyksiin perustuvaa aluerakennetta, ja tuetaan eri alueiden elinvoimaa ja vahvuuksien hyödyntämistä. Luodaan edellytykset elinkeino- ja yritystoiminnan kehittämiseksi sekä väestökehityksen edellyttämälle riittävälle ja monipuoliselle asuntotuotannolle.

Luodaan edellytykset vähähiiliselä ja resurssitehokkaalle yhdyskuntakehitykselle, joka tukeutuu ensisijaisesti olemassa olevaan rakenteeseen. Suurilla kaupunkiseuduilla vahvistetaan yhdyskuntarakenteen eheyttä.

Edistetään palvelujen, työpaikkojen ja vapaa-ajan alueiden hyvää saavutettavuutta eri väestöryhmien kannalta. Edistetään kävelyä, pyöräilyä ja joukkoliikennettä sekä viestintä-, liikumis- ja kuljetuspalveluiden kehittämistä.

Merkittävät uudet asuin-, työpaikka- ja palvelutoimintojen alueet sijoitetaan siten, että ne ovat joukkoliikenteen, kävelyn ja pyöräilyn kannalta hyvin saavutettavissa.

2. Tehokas liikennejärjestelmä

Edistetään valtakunnallisen liikennejärjestelmän toimivuutta ja taloudellisuutta kehittämällä ensisijaisesti olemassa olevia liikenneyhteyksiä ja verkostoja sekä varmistamalla edellytykset eri liikennemuotojen ja -palvelujen yhteiskäyttöön perustuville matka- ja kuljetusketjuille sekä tavarajä henkilöliikenteen solmukohtien toimivuudelle.

Turvataan kansainvälisesti ja valtakunnallisesti merkittävien liikenne- ja viestintäyhteyksien jatkuvuus ja kehittämismahdollisuudet sekä kansainvälisesti ja valtakunnallisesti merkittävien satamien, lentoasemien ja rajanylityspaikkojen kehittämismahdollisuudet.

3. Terveellinen ja turvallinen elinympäristö

Varaudustaan sään ääri-ilmiöihin ja tulviin sekä ilmastonmuutoksen vaikutuksiin. Uusi rakentaminen sijoitetaan tulvavaara-alueiden ulkopuolelle tai tulvariskien hallinta varmistetaan muutoin.

Ehkäistään melusta, tärinästä ja huonosta ilmanlaadusta aiheutuvia ympäristö- ja terveyshaittoja.

Haitallisia terveysvaikutuksia tai onnettomuusriskejä aiheuttavien toimintojen ja vaikutuksille herkkien toimintojen välille jätetään riittävän suuri etäisyys, tai riskit hallitaan muulla tavoin.

Suuronnettomuusvaaraa aiheuttavat laitokset, kemikaaliratapihat ja vaarallisten aineiden kuljetusten järjestelyratapihat sijoitetaan riittävän etäälle asuinalueista, yleisten toimintojen alueista ja luonnon kannalta herkistä alueista.

Otetaan huomioon yhteiskunnan kokonaisturvallisuuden tarpeet, erityisesti maanpuolustuksen ja rajavalvonnan tarpeet ja turvataan niille riittävät alueelliset kehittämisedellytykset ja toimintamahdollisuudet.

4. Elinvoimainen luonto- ja kulttuuriympäristö sekä luonnonvarat

Huolehditaan valtakunnallisesti arvokkaiden kulttuuriympäristöjen ja luonnonperinnön arvojen turvaamisesta.

Edistetään luonnon monimuotoisuuden kannalta arvokkaiden alueiden ja ekologisten yhteyksien säilymistä.

Huolehditaan virkistyskäyttöön soveltuvien alueiden riittävydestä sekä viheralueverkoston jatkuvuudesta.

Luodaan edellytykset bio- ja kiertotaloudelle sekä edistetään luonnonvarojen kestävää hyödyntämistä. Huolehditaan maa- ja metsätalouden kannalta merkittävien yhtenäisten viljely- ja metsäalueiden sekä saamelaiskulttuurin ja -elinkeinojen kannalta merkittävien alueiden säilymisestä.

5. Uusiutumiskykyinen energiahuolto

Varaudutaan uusiutuvan energian tuotannon ja sen edellyttämien logististen ratkaisujen tarpeisiin. Tuulivoimalat sijoitetaan ensisijaisesti keskitetysti usean voimalan yksiköihin.

Turvataan valtakunnallisen energiahuollon kannalta merkittävien voimajohtojen ja kaukokuljettamiseen tarvittavien kaasuputkien linjaukset ja niiden toteuttamismahdollisuudet. Voimajohtolinjauksissa hyödynnetään ensisijaisesti olemassa olevia johtokäytäviä.

Valtakunnallisesti merkittävät arkeologiset kohteet VARK

Valtioneuvosto on tehnyt päätöksen 7.11.2024 valtakunnallisesti merkittävistä arkeologisista alueista, jotka muodostavat ajallisesti, alueellisesti ja muinaisjäänöstyyteittäin kattavan kuvan maamme arkeologisesta kulttuuriperinnöstä. Kohteet tulee huomioida yhtenä alueidenkäytön suunnittelun lähtökohtana.

Liedossa on VARK-alueita viisi, joista yhdellä on kaksi kohdetta: Kotokallio, Kukkarkoski I, Kärpijoen mylly, Ristinpelto ja Vanhalinnan alue sisältäen kohteet Vanhalinna ja Vanhalinnan Aittamäki.

Valtakunnallisesti merkittävät rakennetut kulttuuriympäristöt RKY

Valtioneuvosto on tehnyt päätöksen valtakunnallisesti merkittävistä rakennetuista kulttuuriympäristöistä 1.1.2010 alkaen. Kohteet antavat alueellisesti, ajallisesti ja kohdetyyteittäin monipuolisen kokonaiskuvan maamme rakennetun ympäristön historiasta ja kehityksestä. Kohteet tulee huomioida yhtenä alueidenkäytön suunnittelun lähtökohtana.

Liedossa on neljä valtakunnallisesti merkittäväksi luokiteltua kulttuuriympäristöä, joista kaksi on historiallisia tielinjoja. Tielinjat ulottuvat usean kunnan alueelle. Kohteet ovat Hämeen Härkätie, Varkaantie, Liedon Vanhalinna sekä Littoisten verkatehdas ja Kotimäen asuinalue².

Valtakunnallisesti arvokkaat maisema-alueet VAMA

Valtioneuvosto on tehnyt päätöksen valtakunnallisesti arvokkaista maisema-alueista, jotka ovat edustavia esimerkkejä suomalaisesta kulttuuri- ja luonnonperinnöstä. Ne ovat syntyneet luonnon ja perinteisen manakäytön yhteisvaikutuksen tuloksena. Liedon alueelle ulottuu osa kahdesta useamman kunnan alueella sijaitsevasta maisema-alueesta: Aurajokilaakson viljelymaisema ja Paimiojokilaakson viljelymaisema. Kohteet tulee huomioida yhtenä alueidenkäytön suunnittelun lähtökohtana.

² Kotimäen asuinalue on Kaarinan puolella.

Maakuntakaava

Varsinais-Suomen maakuntakaava on laadittu seuduittain, jonka lisäksi sitä on täydennetty teemakohtaisilla vaihemaakuntakaavoilla. Voimassa on merkintöjä seitsemästä maakuntakaavasta, joista 4 koskee Kanta-Liedon aluetta (Loimaan seudun, Turun seudun kehyskuntien, Turunmaan ja Vakka-Suomen maakuntakaava koskee Lietoa vain Tarvasjoen osalta):

1. Luonnonarvojen ja -varojen vaihemaakuntakaava 2021

Vaihemaakuntakaava käsittelee luonnonvarojen käyttöä kiertotalouden ja biotalouden näkökulmasta, arvokkaiden luontoalueiden säilyttämistä sekä virkistysalueiden turvaamista maakunnassa. Kaava yhteensovittaa teemat toisiaan tukevaksi kokonaisuudeksi.

2. Taajamien maankäytön, palveluiden ja liikenteen vaihemaakuntakaava 2018

Vaihemaakuntakaavassa on käsitelty taajamien maankäyttöä sekä taajamiin liittyviin kaupan palveluverkon ja liikenteen kysymyksiin. Kaavan tavoite on korostaa alueidenkäytön ja liikenneverkon ratkaisujen merkitystä maakunnan vetovoimalle ja aluekehitykselle. Strateginen tavoite on suunnata taajamien kasvu nykyisille maakuntakaavan aktiivisen maankäytön alueille sekä keskeisille, erityisesti vetovoimaisuustekijöiltään kehitettäville alueille.

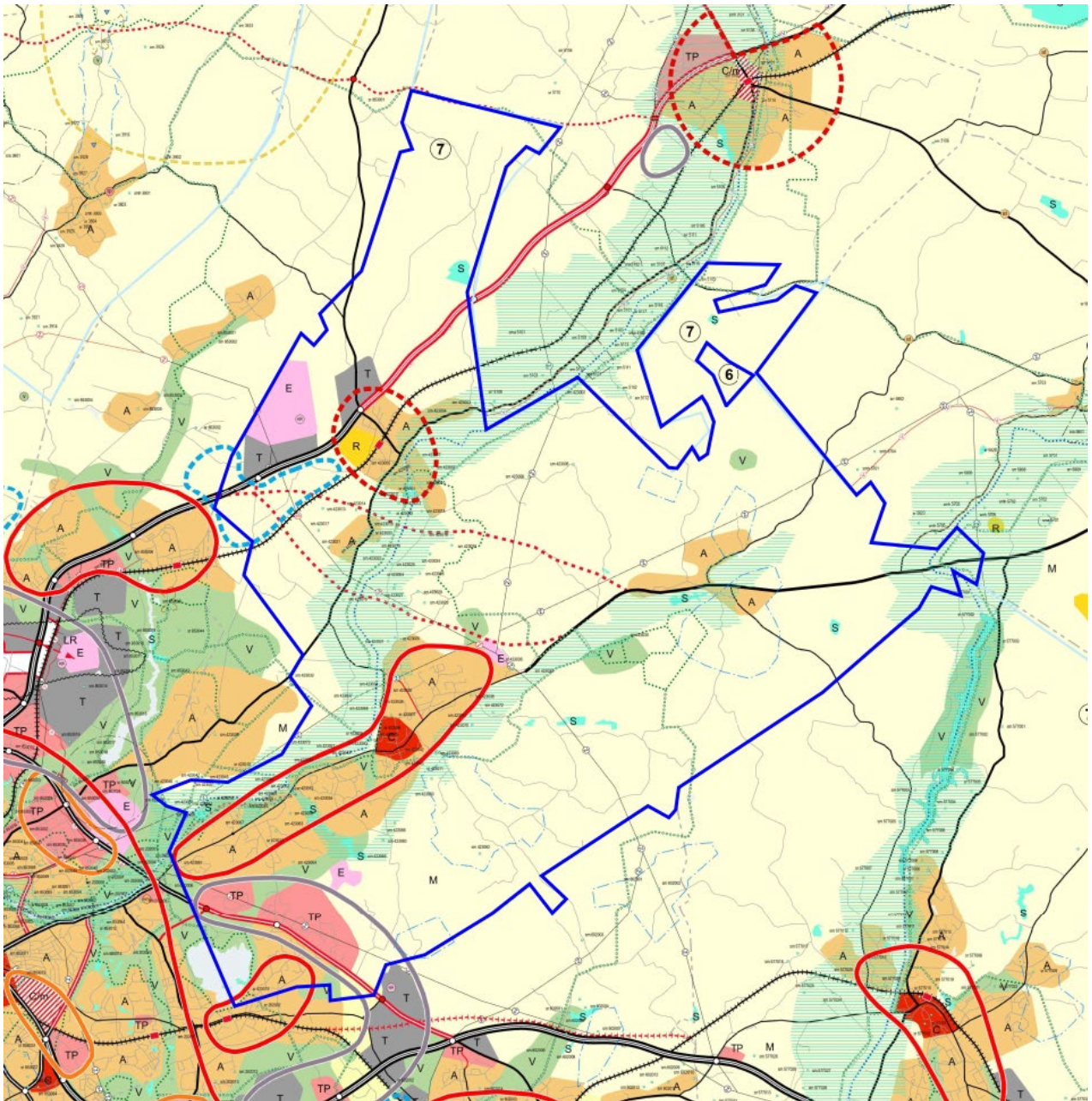
3. Tuulivoimavaihemaakuntakaava 2014

Vaihemaakuntakaava sovittaa yhteen tuulivoima-alueet muuhun maankäyttöön ja voimassa olevien maakuntakaavojen aluevarauksiin ja merkintöihin. Kanta-Liedon osayleiskaava-alueella ei ole tuulivoimavaihemaakuntakaavassa osoitettu merkintöjä.

4. Turun kaupunkiseudun maakuntakaava 2004

Turun kaupunkiseudun maakuntakaava-alueen muodostavat Lieto, Naantali, Raisio, Turku, Kaarina, Rusko ja Paimio. Kaavalla on korvattu alueella aiemmin voimassa olleet seutukaavat. Maakuntakaavan keskeisiä kysymyksiä on ollut kulttuuriperinnön, luonnonarvojen ja uuden rakentamisen yhteensovittaminen.

Vuoden 2025 alussa on kuulutettu vireille Varsinais-Suomen vesien ja voimien vaihemaakuntakaava, jonka tavoitteena on ohjata alueen maankäyttöä siten, että vesistöjen tila ja suojelu otetaan kattavasti huomioon suunnittelussa. Lisäksi maakuntakaavalla mahdollistetaan toimintavarman ja monitasoisen energiahuollon kehittyminen siten, että se sovitetaan kestävästi yhteen muiden maankäytön arvojen ja tarpeiden kanssa.



Kuva 2 Ote maakuntakaavayhdistelmästä ja sinisellä Kanta-Liedon osayleiskaavan rajaus.

Maakuntakaavassa Liedon keskusta-alue on osoitettu keskustatoimintojen alueeksi, joka ulottuu valtatie 10 molemmille puolille. Littoisten, Loukinaisten, Kirkonseudun ja Asemanseudun taajama-alueet on osoitettu taajamatoimintojen alueeksi (A), Avantin alue on osoitettu työpaikkatoimintojen alueeksi (TP) ja Tampereen valtatie varteen ja Asemanseudun pohjoisosaan on osoitettu teollisuustoimintojen aluetta (T). Muu alue on pääosin maa- ja metsätalousvaltaista aluetta ja osin virkistysaluetta.

Kaupunkikehittämisen kohdealueiksi on osoitettu Vanhalinnasta Kirkonseudulle ulottuva alue sekä Littoinen. Asemanseutu on osoitettu taajamatoimintojen kehittämisen kohdealueeksi. Avantin alue on osoitettu teollisuuden ja logistiikan kehittämisen kohdealueeksi.

Valtatien 10 kääntämiselle valtatielle 9 on maakuntakaavassa osoitettu tieliikenteen yhteystarve - merkinnällä kaksi eri linjausta. Alueelle, jossa valtatie 10 kääntö liittyy valtatiehen 9 on osoitettu yhdyskuntarakenteen laajentumisen selvitysalue.

Aurajokilaakso, Paimionjokilaakso ja Savijoen laakso on osoitettu kulttuuriympäristön ja maiseman kannalta tärkeiksi alueiksi.

Turun kaupunkiseudun rakennemalli 2035 / kaupunkiseutusuunnitelma 2050

Turun kaupunkiseudun rakennemalli 2035 on hyväksytty vuonna 2012. Rakennemalli on kaupunkiseudun kuntien yhteinen maankäyttöstrategia, joka ohjaa kuntien maankäyttöä yleispiirteisesti.

Rakennemallissa varaudutaan 75 000 asukkaan väestönkasvuun vuoteen 2035 mennessä. Asuntotarjontaa lisätään 78 000 uudella asunnolla. Rakennemallin tavoitteena on kääntää seudun kasvun kohdentuminen aiempaa enemmän ydinkaupunkialuetta painottavaksi siten, että noin 80% väestönkasvusta kohdentuu ydinkaupunkiseudulle ja noin 20% sen ulkopuolelle.

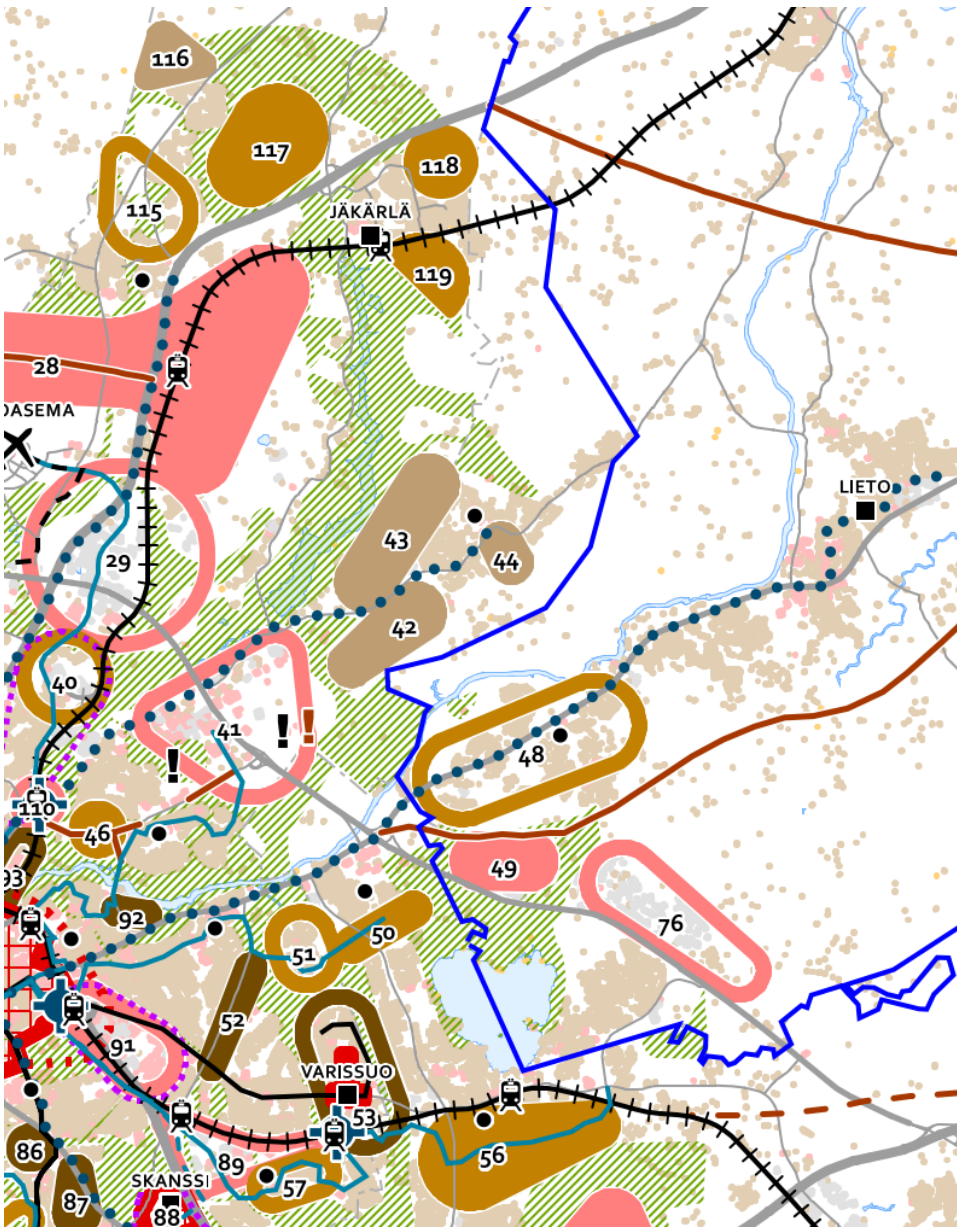
Rakennemallissa rakentaminen painottuu ydinkaupunkialueelle, johon Liedosta kuuluvat Ilmarinen, Loukinainen ja Littoinen sekä Avantin työpaikka-alue. Liedon keskusta on ydinkaupunkialueen ulkopuolinen keskus, joka edullisen sijaintinsa ansiosta kehittyy pikkukaupunkina. Asemansetu ja Tarvasjoki ovat maltillisesti kasvavia maaseutukeskuksia. Liedon väestönkasvun arvio rakennemallissa on noin 4000 lisäasukasta vuoteen 2035 mennessä, josta noin puolet sijoittuisi ydinkaupunkialueelle.

Vuoden 2025 aikana on käynnistynyt kaupunkiseutusuunnitelman 2050 laatiminen, joka tulee korvaamaan vuonna 2012 valmistuneen Turun kaupunkiseudun rakennemalli 2035:n. Kaupunkiseutusuunnitelman tavoitteena on luoda MAL-kaupunkiseudulle yleispiirteinen suunnitelma välineeksi sovittaa yhteen seudun eri toimijoiden ympäristöön kohdistuvia kehitystavoitteita ja käydä keskustelua niistä.

Kaupunkiseutusuunnitelmaa tullaan käyttämään sekä MAL-yhteistyön³ että maakunta- ja kuntakaavoituksen lähtökohtana. Luonteeltaan kaupunkiseutusuunnitelma on kuntien yhteinen maankäyttöstrategia. Työn on tarkoitus valmistua vuoden 2026 loppuun mennessä.⁴

³ MAL on maankäytön, asumisen ja liikenteen sopimus, jonka valtio solmii suurimpien kaupunkiseutujen kanssa tukemaan seutujen kasvua ja kehitystä.

⁴ [Kaupunkiseutusuunnitelma 2050 | Turku.fi](#)



Kuva 3 Turun kaupunkiseudun rakennemalli 2035, ote ydinkaupunkialueen maankäytön muutosalueet -kartasta. Sinisellä Kanta-Liedon osayleiskaavan raja. Kartta ulottuu Kanta-Liedon osayleiskaavan lounaiseen osaan.

Rakennemallissa on Avantin alueelle osoitettu uusi työpaikka-alue (49) ja täydentyvä työpaikka-alue (76). Loukinanen on osoitettu täydentyväksi asuinalueeksi. Avantin ympärille on osoitettu kehitettävää kaupunkiseudun vihervyöhykettä.

Liedon keskusta on rakennemallissa osoitettu aluekeskukseksi ja Loukinainen lähikeskukseksi.

Uusiksi liikenneväyliksi on osoitettu valtatie 10 kääntö valtatielle 9 ja Liedon keskustaajaman eteläpuolelta ohittava tielinja. Liedon keskustasta Turun keskustaan on osoitettu tiheävuoroinen seutulinja.

Turun kaupunkiseudun MAL-sopimus 2024-2035

Turun kaupunkiseudun kuntien ja valtion välinen maankäytön, asumisen ja liikenteen sopimus vuosille 2024-2035 allekirjoitettiin vuonna 2024. Sopimuksen tavoitteena on luoda edellytykset seudullisesti tarvetta vastaavalle monipuoliselle asuntotonttitarjonnalle ja asuntotuotannolle sekä liikennejärjestelmän ja -investointien ja maankäytön paremmalle yhteensovittamiselle. Sopimuksella edistetään kestävästä kasvusta kehittämällä valtio ja kuntien yhteistyönä kestävästä yhdyskuntarakennetta ja liikennejärjestelmää ilmastonmuutoksen hillitsemiseksi, elinkeinoelämän elinvoimaisuutta, liikenneturvallisuutta, liikennejärjestelmän digitalisaatiota sekä tarpeita vastaavaa asuntokaavoitusta ja -tuotantoa. Tavoitteena on torjua segregatiota ja asunnottomuutta sekä edistää asuinalueiden monimuotoisuutta ja alueiden asuntokannan monipuolisuutta.

Varsinais-Suomen ja Turun kaupunkiseudun liikennejärjestelmäsuunnitelmat

Varsinais-Suomen liikennejärjestelmäsuunnitelmassa on määritelty maakunnan, sen elinkeinoelämän ja asukkaiden tulevaisuuden kannalta keskeiset kehittämistarpeet, joiden toteutumista edistetään valtion, kuntien ja sidosryhmien yhteistyönä.

Turun MAL-kaupunkiseudun liikennejärjestelmäsuunnitelma tarkentaa Varsinais-Suomen liikennejärjestelmäsuunnitelmaa. Suunnitelma edistää seudun liikennejärjestelmän toimivuutta, arjen toimintojen sujuvuutta, liikenteen päästöjen vähentämistä sekä kestävästä ja turvallisen liikenteen edistämistä. Suunnitelman päivitys on käynnistynyt ja sen on tavoitteena valmistua keväällä 2027. Suunnitelmassa määritellään suuntaviivat seudun liikkumisen kehittämiseksi vuoteen 2050 asti.

Turun MAL-kaupunkiseudun asunto- ja maapoliittinen ohjelma

Turun MAL-kaupunkiseudun asunto- ja maapoliittisen ohjelman 2026-2029 luonnos on laadittu ja lähetetty kuntiin lausunnolle. Tavoitteena on, että ohjelma hyväksytään kunnissa lausuntokierroksen jälkeen.⁵

Turun kaupunkiseudun asunto- ja maapoliittisessa ohjelmassa 2022-2025 on todettu muun muassa seuraavat tavoitteet:

- Kunnat ylläpitävät raakamaavarantoa elinkeinotoiminnan ja asumisen tarpeisiin vähintään 3 vuoden tarvetta vastaavasti.
- Kunnat harjoittavat aktiivista maanhankintaa keskeisiltä rakennemallin mukaisilta kasvualueilta ja kaavoittavat ensisijaisesti omille maille rakennemallin tavoitteita toteuttaen.
- Taajamien lievealueille sijoittuvan, yksittäisiin lupiin perustuvan pientalorakentamisen vähentäminen.
- Asemakaavoitettujen taajamien lähialueet varataan kaavoituksen ja rakentamisen tarpeisiin, jotta rakennemallissa esitetyt kasvutavoitteet on mahdollista toteuttaa.
- Yhdyskuntarakennetta pyritään eheyttämään lisäämällä taajamien houkuttelevuutta ja turvaamalla riittävä kohtuuhintaisten tonttien tarjonta.
- Lisätään asuntotuotannon monipuolisuutta, erilaisia talotyyppejä ja hallintamuotoja.
- Panostetaan rakennetun ympäristön viihtyisyyteen varmistamalla elinympäristöjen monimuotoisuus ja laatu, sekä uusilla alueilla että täydennysrakennuskohteissa.
- Kohtuuhintaisen asuntotuotannon osuuden kasvattaminen.
- Vähintään 20% uusista asunnoista keskusta-alueilla on vähintään kahden makuuhuoneen perheasuntoja.
- Erityisryhmien asumisen ja esteettömyyden kehittäminen.

⁵ Tätä kohtaa täydennetään tarvittaessa kun uusi ohjelma on hyväksytty.

Kaupungin tavoitteet ja lähtökohdat

Liedon kaupungin strategia

Liedon kaupungin strategia 2026 on hyväksytty vuonna 2022.⁶

Missiona on: Lietolainen on aktiivinen ja onnellinen!

Vision mukaan Liedon tulevaisuudenkuvassa 2026 tavoitellaan unelmien turvallista kaupunkia, joka muodostuu viihtyisästä ja vireästä keskustasta sekä omaleimaisista kylistä. Liedon tulevaisuutta rakennetaan avoimella ja oivaltavalla otteella siten, että kulut pidetään kurissa ja asiat tehdään kerralla kuntoon. Tuloksena on elinvoimainen, kestävien valintojen kaupunki sekä hyvinvoiva ja onnellinen asukas ja yrittäjä, jolle luonteenomaisia piirteitä ovat aktiivisuus ja yhteisöllisyys.

Strategian painopistealueet ja kriittiset menetystekijät visiossa esitetyille teemoille ovat:

Unelmien pikkukaupunki

- Liikenneyhteydet ja saavutettavuus
- Rakennuskannan kehittäminen ja asumisen vaihtoehdot
- Keskustan elinvoima ja viihtyisyys

Avoin ja oivaltava ote tulevaisuuteen

- Yrittäjyyden edistäminen
- Lieto matkailukohteena
- Uteliaat, tutkivat, osallistavat ja innokkaat kokeilut
- Avoin ja aktiivinen viestijä
- Haluttu työnantaja

Lietolainen on aktiivinen, osaava ja onnellinen

- Yhteisöllisyyden ja aktiivisen harrastus- ja yhdistystoiminnan edistäminen
- Hyvällä palvelulla on kasvot
- Liikkuva Lieto
- Luonnonläheinen Lieto

Talouden ja toiminnan kehitys

- Kerralla kuntoon
- Kulut kurissa – ylijäämäinen ja investoinnit mahdollistava talous

⁶ Uuden strategian laatiminen alkaa alkuvuonna 2026 ja tätä kohtaa päivitetään työn edistyessä.

- Asukas- ja työpaikkamäärän kasvun edistäminen
- Osaava ja motivoitunut henkilöstö

Liedon kaupungin maapoliittinen ohjelma

Liedon kaupungin maapoliittinen ohjelma 2023-2026 on hyväksytty kaupunginvaltuustossa 27.3.2023. Maapoliittinen ohjelma on yhdessä yleiskaavan kanssa kunnan keskeinen strategisen suunnittelun väline. Vuoden 2026 alussa käynnistyy uuden maapoliittisen ohjelman laatiminen.⁷

Maapoliittisen ohjelman maankäyttöön liittyvät tavoitteet ovat:

- Toimiva, viihtyisä, turvallinen ja taloudellinen yhdyskunta
- Yhdyskuntarakenteen eheyttäminen
- Riittävän raakamaavarannon varmistaminen
- Kaupungin oman tonttivarannon kasvattaminen
- Edellytysten luominen elinkeinotoiminnan kehittämiseksi ja yritysten sijoittumiselle kaupunkiin
- Liikennejärjestelmän toimivuus

Liedon kaupungin liikenteelliset tavoitteet valtatie 10 osalta

Liedon kaupunginvaltuusto on tehnyt päätöksen Liedon liikenteellisistä tavoitteista valtatie 10 osalta kokouksessaan 25.8.2025 (77 §). Tavoitteet ovat seuraavat:

Suopohjan tieyhteys on Liedon keskustan kehittämisen kannalta tärkeä vähentäen raskasta liikennettä valtatiellä 10. Suopohjan yhteyden osalta on olennaista toimia yhteistyössä Kaarinan kaupungin kanssa.

Valtatie 10 Liedon keskusta-Turun Kehätie välin muuttaminen nelikaistatieksi ei saa estää tai vaikeuttaa valtatiestatuksen muuttamista alemmalle tieluokalle. Mikäli nelikaistaistaminen toteutuu, sen tulee päättyä ennen Liedon keskusta-aluetta (Kirkkotie).

Liedon keskustan kehittämisen kannalta valtatiestatuksen alentaminen on tärkeää kääntämällä valtatie 10 valtatielle 9.

⁷ Tätä kohtaa voidaan tarvittaessa täydentää maapoliittisen ohjelman edetessä ja valmistuessa.

Liedon keskustan kehittämissuunnitelma

Liedon keskustan kehittämissuunnitelman laatiminen on käynnistynyt alkukesästä 2025 analysoimalla nykytilannetta sekä tunnistamalla ja osallistamalla sidosryhmiä. Syksyn 2025 aikana on työstetty skenaarioita. Visio valmistui vuoden 2025 lopussa. Suunnitteluvaihe alkaa alkuvuonna 2026 ja suunnitelma valmistuu kesään 2026 mennessä.

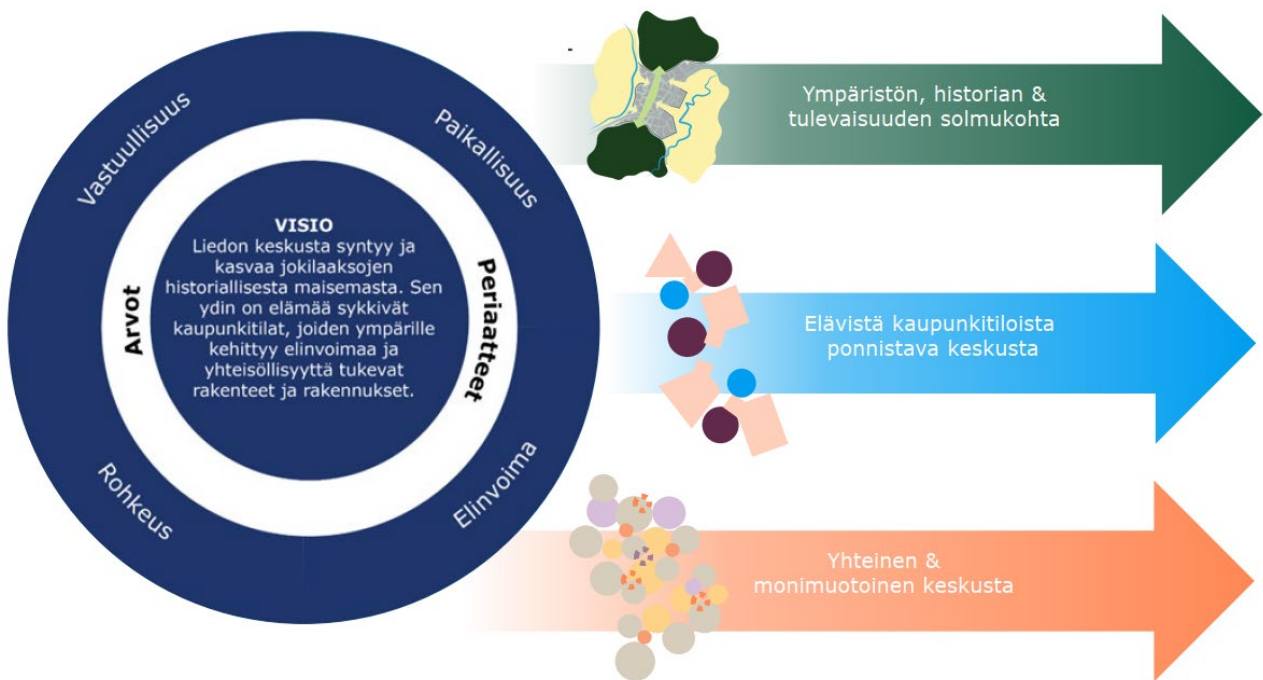


Kuva 4 Liedon keskustan kehittämissuunnitelman aluerajaus

Liedon keskustan kehittämissuunnitelman tavoitteena on selvittää millaisin keinoin, palveluin, investoinnein ja rakenteellisin muutoksin Liedon keskustan alue uudistuu kokonaisvaltaisesti vetovoimaiseksi vartin keskustaksi. Suunnittelussa käsiteltäviä kysymyksiä ovat muun muassa:

- Vision luominen keskustasta
- Palveluiden sijoittumisen edistäminen alueelle
- Vehreiden ja taiteella elävöitettyjen julkisten tilojen ideointi
- Asumisen houkuttelevuuden lisääminen modernin kaupunkirakentamisen keinoin ja uusia asuinkortteleita suunnittelemalla
- Valtatien 10 kaupunkisuunnittelullisten haasteiden ratkaisujen tarkastelu

- Työpaikkojen vetovoiman parantaminen
- Kaupallisten palveluiden monipuolistaminen asukasmäärän kasvuun varautuen
- Keskustan tiivistämisen ja täydennysrakentamisen mahdollisuuksien kartoitus ja ideointi
- Kestävän kehityksen ja tulevaisuuden muuttuvan toimintaympäristön huomioiminen osana tulevaisuusvisiota
- Hankkeen toteutettavuuden mahdollistaminen



RAMBOLL

Kuva 4 Ramboll Oy:n laatima tiivistys Liedon keskustan kehittämissuunnitelman visiosta. Vision on laadittu yhteistyössä sidosryhmien kanssa ja sen on tarkoitus ohjata keskustan kehittämistyön seuraavia vaiheita.

Liedon kaupungin elinkeino-ohjelma

Liedon elinkeino-ohjelma on päivätty 4.12.2019. Elinkeino-ohjelmassa on kolme teemaa kasvu, osaaminen ja yhteistyö. Alueidenkäyttöön liittyviä tavoitteita ja toimenpiteitä ovat muun muassa seuraavat:

- Kunta edistää aktiivisella kaavoitus- ja maapolitiikalla uusien yritysten sijoittumisen kunnan alueelle tarjoamalla kilpailukykyisiä sijoittumisvaihtoehtoja. Sijoittumispaikkoja on tarjolla eri puolilla kuntaa.
- Kunnan keskusta-alueen palvelujen kehittymistä turvataan edistämällä taajamarakenteen tiivistymistä ja mahdollistamalla uusien liikerakennusinvestointien käynnistyminen.
- Yritysten ja työpaikkojen määrän kasvu tukee asukasmäärän kasvutavoitteita ja lisää kunnan elinvoimaa.
- Kunta kehittää seudullisia joukkoliikennepalveluja huomioiden sekä työmatkaliikenteen että asiointiliikenteen tarpeet.
- Yhteistyössä yritysten ja yrittäjien kanssa etsitään innovatiivisia ja ympäristöystävällisiä tapoja toteuttaa yritysalueiden sisäisiä liikkumisen tarpeita.

Liedon kulttuuriympäristöohjelma

Liedon kulttuuriympäristöohjelma on toteutettu 2000-luvun alussa. Inventointiaineistona käytettiin Turun maakuntamuseon aineistoja. Maastotyöt ja työryhmäseminaarit toteutettiin pääosin vuonna 2000. Kulttuuriympäristöohjelma on väline, jolla ohjataan ja tuetaan kulttuuriympäristön hoitamista ja kehittämistä.

Ilmasto- ja luonnon monimuotoisuus-ohjelma 2025-2030

Liedon kaupungilla on valmisteltavana ilmasto- ja luonnon monimuotoisuus -ohjelma 2025-2030⁸. Ohjelman päätavoitteet ovat hiilineutraalius ja luontokadon pysäyttäminen ja luonnon monimuotoisuuden kääntäminen nousuun vuoteen 2030 mennessä. Ohjelman muita tavoitteita ovat:

- Luonnon monimuotoisuutta arvostetaan ja vaalitaan Liedossa.
- Asukkaiden viihtyvyyttä ja hyvinvointia tuetaan monipuolisella kaupunkiympäristöllä, vehreällä lähiluonnolla ja virkistysmahdollisuuksilla.
- Ilmasto- ja luontoarvot ovat kaupungin maankäytön suunnittelun keskiössä ja arvot huomioidaan kaupungin toiminnassa.

Liedon kävelyn- ja pyöräilyn kehittämisohjelma

Liedossa on valmisteilla kävelyn- ja pyöräilyn kehittämisohjelma. Ohjelmatyön edetessä tätä suunnitelmaa täydennetään ohjelmasta tulevien tavoitteiden osalta.

Liedon kaupungin muut suunnitelmat ja ohjelmat

Muun muassa lasten ja nuorten hyvinvointisuunnitelma, varhaiskasvatussuunnitelma ja terveysliikuntasuunnitelma sisältävät tavoitteita liikkuvan elämäntavan tukemisesta, esteettömyyden edistämisestä, harrastusmahdollisuuksien lisäämisestä, eri ikäryhmille soveltuvista ja kaikkien saavutettavista puistoista ja liikuntapaikoista, luonnon ja pihojen toimimisesta myös oppimisympäristöinä, lähi- ja luontoliikunnan edistämisestä sekä kävely- ja pyöräilyreittien kehittämisestä ikäihmisten itsenäistä liikkumista tukeviksi.

⁸ Liedon ilmasto- ja luonnon monimuotoisuusohjelmaa ei ole hyväksytty. Kaupunginhallitus palautti ohjelman valmisteluun kokouksessaan 13.10.2025 (§ 267) saatteella, että kaupunginhallitus toimittaa tarkemmat ohjeistukset valmistelun avuksi jälkikäteen. Tätä kohtaa voidaan täydentää ohjelman valmistelun edetessä, mikäli ohjelma tulee hyväksytyksi.

Vaikutusten arviointi

Maankäyttö- ja rakennusasetuksen mukaan kaavaa laadittaessa on arvioitava suunnitelman toteuttamisen merkittävät välittömät ja välilliset vaikutukset⁹:

1. ihmisen elinoloihin ja elinympäristöön;
2. maa- ja kallioperään, veteen, ilmaan ja ilmastoon;
3. kasvi- ja eläinlajeihin, luonnon monimuotoisuuteen ja luonnonarvoihin;
4. alue- ja yhdyskuntarakenteeseen, yhdyskunta- ja energiatalouteen sekä liikenteeseen;
5. kaupunkikuvaan, maisemaan, kulttuuriperintöön ja rakennettuun ympäristöön;
6. elinkeinoelämän toimivan kilpailun kehittymiseen.

Vaikutusten arvioimiseksi on oltava käytössä tarvittavat selvitykset.

Kanta-Liedon osayleiskaavan vaikutusten arvioinnissa hyödynnetään aiemmin tehtyjä selvityksiä ja laaditaan tarvittaessa uusia. Vaikutuksia ja vaikutusten merkittävyyttä arvioidaan koko kaavaprosessin aikana jatkuvana prosessina.

Aloitusvaiheessa tunnistettuja selvitettäviä ja suunniteltavia teemoja ovat:

- viherverkko
- kaupan palveluverkko
- ilmasto-vaikutukset
- luontoarvot ja luonnon tilan parantaminen
- maisema
- rakennettu kulttuuriympäristö
- arkeologia
- liikenne
- väestö
- työpaikat
- hulevedet, valuma-alueet ja pohjavesien suojelu

⁹ Lakiuudistuksen yhteydessä tullaan alueidenkäyttöä koskevat asetukset uudistamaan vastaamaan uutta alueidenkäyttölakia. Kohtaa tarkennetaan tarvittaessa uusien asetusten tullessa voimaan.

Vuorovaikutusmenettelyt ja kaavaprosessi

Osalliset

Alueidenkäyttölain mukaan osallisia ovat maanomistajat ja ne, joiden asumiseen, työntekoon tai muihin oloihin kaava saattaa huomattavasti vaikuttaa sekä viranomaiset ja yhteisöt, joiden toimialaa suunnittelussa käsitellään.

Osallisia ovat (listaa täydennetään tarvittaessa): Kaupunkilaiset, maanomistajat, alueella toimivat elinkeinonharjoittajat ja työntekijät, kaupungissa toimivat yhdistykset, yhteisöt, kansalaisjärjestöt, säätiöt, yksityisteiden hoitokunnat, kaava-alueeseen rajoittuvat naapurikunnat Turku, Kaarina, Paimio ja Aura, Liedon kaupunki ja sen eri toimialat, Liedon Vesi, Liedon Lämpö, Liedon Asunnot, Lupa- ja valvontavirasto, Lounais-Suomen elinvoimakeskus, Varsinais-Suomen liitto, Turun kaupunginmuseo¹⁰, Väylävirasto, Liikenne- ja viestintävirasto Traficom, Puolustusvoimat, Varsinais-Suomen pelastuslaitos, Poliisi, Lounais-Suomen Jätehuolto, Fingrid, Caruna, alueella toimivat puhelinoperaattorit, Finavia, VR ja Suomen metsäkeskus.

¹⁰ Toimii Varsinais-Suomen alueella museolain mukaisena vastuumuseona kulttuuriympäristötehtävien osalta.

Viranomaisyhteistyö

Kaava laaditaan yhteistyössä eri viranomaistahojen kanssa. Yleiskaavasta pidetään viranomaisneuvottelut aloitus- ja ehdotusvaiheissa. Tarvittaessa järjestetään viranomaistyöpalavereja kaavan eri vaiheissa. Viranomaisneuvottelu käydään Lupa- ja valvontaviraston kanssa. Neuvotteluun kutsutaan muut tarvittavat viranomaiset, joita ovat ainakin Lounais-Suomen elinvoimakeskus, Varsinais-Suomen liitto ja Turun kaupunginmuseo. Viranomaisille lähetetään kaavaa koskeva osallistumis- ja arviointisuunnitelma tiedoksi.

Kaavan valmisteluaineistosta (luonnos) ja ehdotusvaiheen kaavamateriaalista pyydetään lausunnot seuraavilta tahoilta:

- Lupa- ja valvontavirasto
- Lounais-Suomen elinvoimakeskus
- Varsinais-Suomen liitto
- Turun kaupunginmuseo
- Väylävirasto
- Liikenne- ja viestintävirasto Traficom
- Puolustusvoimat
- Varsinais-Suomen pelastuslaitos
- Poliisi
- Lounais-Suomen Jätehuolto
- Fingrid
- Caruna
- Alueella toimivat puhelinoperaattorit
- Finavia
- VR
- Suomen metsäkeskus, läntinen palvelualue
- Suunnittelualueen naapurikunnat: Turku, Kaarina, Paimio ja Aura
- Liedon kaupungin eri toimialat tarpeen mukaan

Osallistamismenettelyt ja tiedottaminen

Kanta-Liedon osayleiskaavan suunnittelu- ja valmistelutyö tehdään Liedon kaavoituksessa. Kaavoitus vastaa myös osayleiskaavan osallistamisesta ja tiedottamisesta. Kanta-Liedon osayleiskaavassa käytetään tavanomaisia kaavoituksen osallistamis- ja tiedottamismenettelyjä alueidenkäyttölain mukaisesti.

Yleiskaavan laatimista koskevat päätökset tekee kaupunginhallitus¹¹. Päätöksentekoa voi seurata kaupungin nettisivujen kautta, jossa julkaistaan ennen kokousta esityslista liitteineen ja kokouksen jälkeen pöytäkirja liitteineen. Yleiskaavan hyväksymispäätöksen tekee alueidenkäyttölain mukaisesti kaupunginvaltuusto.

Kaavasta viestinnän pääkanavana on kaupungin verkkosivut, joilla on yleiskaavan oma projektisivu: [0.1 Kanta-Liedon osayleiskaava 2040 – Lieto](#). Nähtävillä oloista ilmoitetaan kuulutuksilla, jotka julkaistaan kaupungin sähköisellä ilmoitustaululla ja paikallisessa sanomalehdessä. Kaavan tärkeimmistä vaiheista laaditaan tarvittaessa mediatiedotteet ja pidetään tarvittaessa yleisötilaisuuksia.

¹¹ Liedon kaupungin hallintosääntö s. 26 Kaupunginhallituksen ratkaisuvälä kohta 13. ...kaupunginhallitus ratkaisee... asiat, jotka koskevat yleiskaavan laatimista kaupunginvaltuuston hyväksyttäväksi...

Seuraavassa taulukossa on esitetty kaavaprosessin eri vaiheiden pääkohdat ja alustava aikataulu sekä miten osallinen voi kussakin vaiheessa vaikuttaa kaavaan ja miten vaiheesta tiedotetaan.

ALOITUSVAIHE kevät 2026

- Kaupunginhallituksen päätös kaavan vireille tulosta
- Osallistumis- ja arviointisuunnitelman laatiminen
- Osallistumis- ja arviointisuunnitelma lähetetään tiedoksi Lupa- ja valvontavirastolle, Lounais-Suomen elinvoimakeskukselle, Varsinais-Suomen liitolle ja Turun kaupunginmuseolle
- Viranomaisneuvottelu
- Selvitysten laatiminen

Tiedottaminen

- Kaavan vireille tulosta ilmoitetaan kuulutuksella.
- Osallistumis- ja arviointisuunnitelman nähtävillä olosta ilmoitetaan kuulutuksella.
- Osallistumis- ja arviointisuunnitelma on nähtävillä kaupungin nettisivuille ja kaupungintalolla.

Miten osallinen voi vaikuttaa?

Osallistumis- ja arviointisuunnitelmaan voi ehdottaa muutoksia ja täydennyksiä sen nähtävillä olon aikana ja koko kaavaprosessin ajan.

VALMISTELUVAIHE kesä-syky 2026

- Osallistumis- ja arviointisuunnitelmasta saadun palautteen käsittely
- Kaavaluonnoksen, kaavaselostuksen ja liitemateriaalin laatiminen
- Tarvittaessa lisäselvitysten laatiminen
- Kaupunginhallituksen päätös kaavaluonnoksen nähtävillä asettamisesta
- Lausuntopyynnöt
- Tarvittaessa viranomaistyöpalaveri

Tiedottaminen

- Kaavaluonnoksen nähtävillä olosta ilmoitetaan kuulutuksella.
- Kaavaluonnosmateriaali on nähtävillä kaupungin nettisivuilla ja kaupungintalolla.
- Tarvittaessa kaavaluonnoksesta julkaistaan mediatiedote.
- Tarvittaessa kaavaluonnosta esitellään yleisötilaisuudessa.

Miten osallinen voi vaikuttaa?

Kaavaluonnoksesta voi esittää mielipiteitä.

EHDOTUSVAIHE talvi-kevät 2027

- Valmisteluvaiheessa saadun palautteen käsittely
- Kaavaehdotuksen, kaavaselostuksen ja liitemateriaalin laatiminen
- Tarvittaessa viranomaistyöpalaveri
- Kaupunginhallituksen päätös kaavaehdotuksen nähtäville asettamisesta
- Lausuntopyyntö
- Viranomaisneuvottelu

Tiedottaminen

- Kaavaehdotuksen nähtävillä olosta ilmoitetaan kuulutuksella.
- Kaavaehdotusmateriaali on nähtävillä kaupungin nettisivuilla ja kaupungintalolla.
- Tarvittaessa kaavaehdotuksesta julkaistaan mediatiedote.
- Tarvittaessa kaavaehdotusta esitellään yleisötilaisuudessa.

Miten osallinen voi vaikuttaa?

Kaavaehdotuksesta voi esittää kirjallisen muistutuksen nähtävillä olo aikana.

HYVÄKSYMISVAIHE syksy 2027

- Ehdotusvaiheessa saadun palautteen käsittely
- Kaupunginvaltuuston päätös kaavan hyväksymisestä
- Kaavan voimaantulo

Tiedottaminen

- Hyväksymispäätöksestä lähetetään tieto niille kunnan jäsenille ja muistutuksen tekijöille, jotka kaavan nähtävillä ollessa ovat sitä kirjallisesti pyytäneet ja samalla ilmoittaneet osoitteensa.
- Kaavan voimaan tulosta julkaistaan kuulutus.

Miten osallinen voi vaikuttaa?

Kaavan hyväksymispäätökseen voi hakea muutosta valittamalla Turun hallinto-oikeuteen.

Yhteystiedot

Kanta-Liedon osayleiskaavan 2040 laatimista koskevat päätökset tekee Liedon kaupunginhallitus¹²:

Mari Mikkola, puheenjohtaja

Niina Piippo, I varapuheenjohtaja

Henna Takatalo, II varapuheenjohtaja

Simo Ala-Nissilä

Hannele Lindholm

Juha Marjomaa

Vappu Nieminen-Pihala

Tomi Pohjankukka

Ismo Saarinen

Sini Santala

Jari Vähätalo

Kaavan suunnittelusta ja valmistelusta vastaa Liedon kaavoitus, josta saa tarvittaessa lisätietoa osayleiskaavaan liittyvistä asioista:

Mervi Tammi, kaavoituspäällikkö

puh. 040 137 3818

mervi.tammi@lieto.fi

kaavoitus@lieto.fi

Postiosoite:

Liedon kaupunki, kaavoitus

PL 24, 21421 Lieto

Käyntiosoite:

Kirkkotie 13, 21421 Lieto

Kanta-Liedon osayleiskaavan projektisivu: [0.1 Kanta-Liedon osayleiskaava 2040 - Lieto](#)

¹² Liedon kaupungin hallintosääntö s. 26 Kaupunginhallituksen ratkaisuvälä kohta 13. ...kaupunginhallitus ratkaisee... asiat, jotka koskevat yleiskaavan laatimista kaupunginvaltuuston hyväksyttäväksi...