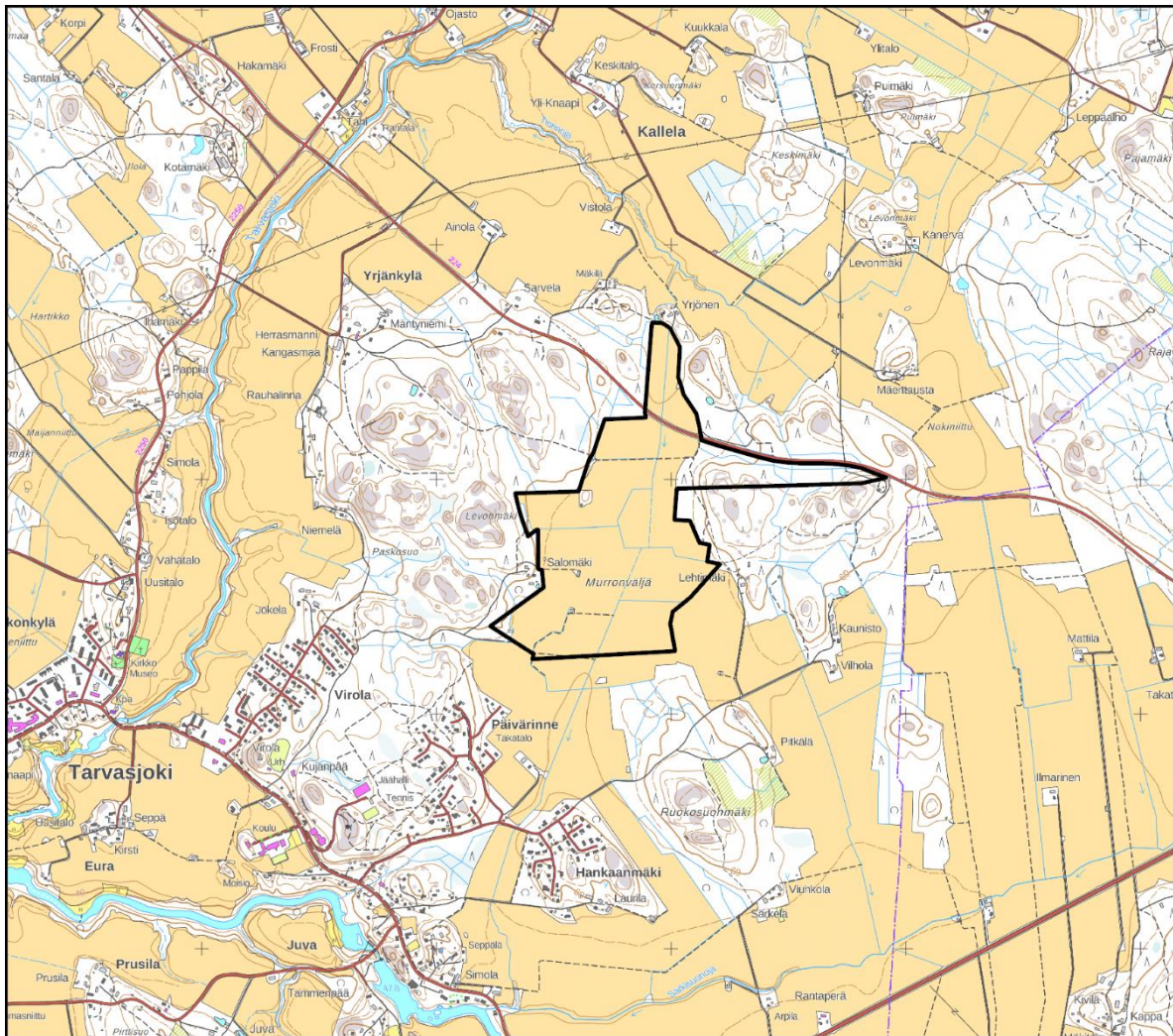




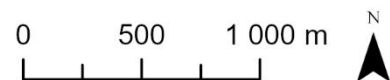
Murronväljän aurinkovoimala osayleiskaava

Tarvasjoki

OSALLISTUMIS- JA ARVIOINTISUUNNITELMA 21.8.2025



□ Kaava-alue



SISÄLLYSLUETTELO

1	OSALLISTUMIS- JA ARVIOINTISUUNNITELMA (OAS).....	3
2	SUUNNITTELUALUE.....	3
3	SUUNNITTELUN TAVOITTEET	4
4	SUUNNITTELUN LÄHTÖKOHDAT	4
	4.1 Valtakunnalliset alueidenkäyttötavoitteet.....	4
	4.2 Maakuntakaava.....	5
	4.3 Yleis- ja asemakaavat	7
5	LAADITTAVAT SELVITYKSET.....	10
6	VAIKUTUSTEN ARVIOINTI	10
7	OSALLISTUMINEN JA TIEDOTTAMINEN	11
	7.1 Osalliset.....	11
	7.2 Viranomaisyhteistyö.....	12
	7.3 Osallistuminen ja vuorovaikutuksen järjestäminen	12
	7.4 Valitusmenettely	13
8	TAVOITEAIKATAULU	13
9	YHTEYSTIEDOT	14

1 Osallistumis- ja arviointisuunnitelma (OAS)

Alueidenkäyttölain (AKL) 63 §:n mukaan tulee kaavoitustyöhön sisällyttää kaavan laajuuteen ja sisältöön nähden tarpeellinen suunnitelma osallistumis- ja vuorovaikutusmenettelystä sekä kaavan vaikutusten arvioinnista. Osallistumis- ja arviointisuunnitelma (OAS) asetetaan nähtäville osayleiskaavan aloitusvaiheessa. Osalliset voivat lausua mielipiteensä osallistumis- ja arviointisuunnitelmasta.

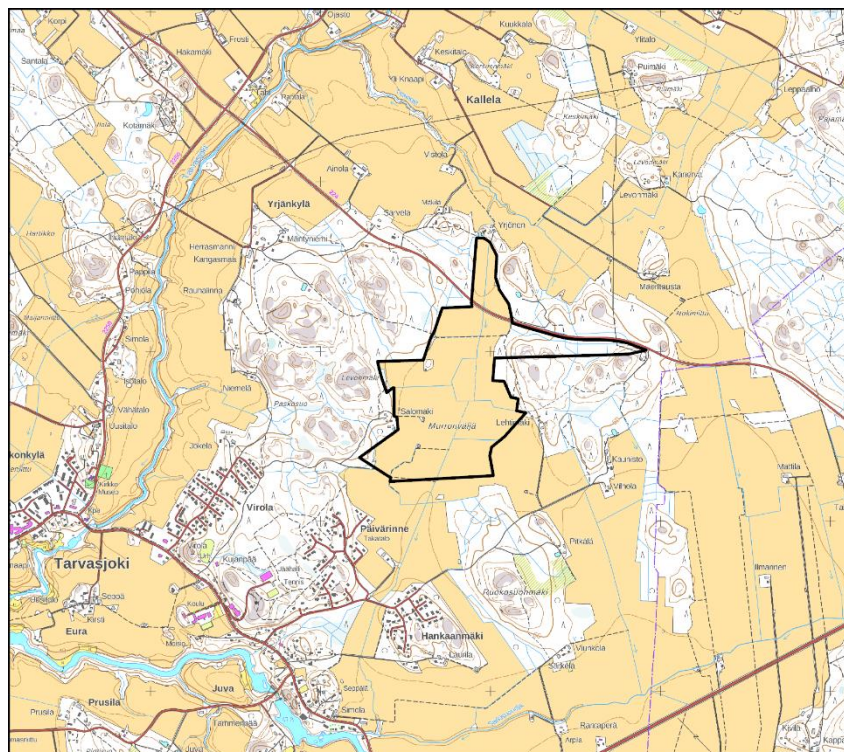
Osallistumis- ja arviointisuunnitelmassa kerrotaan, mitä on suunnitteilla ja missä, ketkä ovat kaavan osalliset, milloin ja miten alueen suunnitteluun voi vaikuttaa, arvioitu aikataulu, suunnittelu-työn lähtökohdat, tavoitteet ja työn aikana tehtävät selvitykset sekä vaikutusten arvioinnit.

Osallistumis- ja arviointisuunnitelmaa (OAS) tarkennetaan tarvittaessa kaavaprosessin edetessä.

Varsinais-Suomen ELY-keskuksen hankkeesta tekemässä lausunnossa (VARELY/3027/2024, 28.6.2024) todetaan, ettei hankesuunnitelman osalta ole tarpeellista käynnistää YVA-lain 3 §:n 2 mom. mukaista yksittäistapausharkintaa (YVA-menettely).

2 Suunnittelualue

Suunnittelualue, joka on myös alustava kaava-alue, sijaitsee Tarvasjoen taajaman pohjoispuolella Liedon kaupungin koillisosassa. Kaava-alue sijoittuu Salontien molemmin puolin. Kaavoitettavan alueen ala on noin 77 hehtaaria ja se tarkentuu suunnittelun edetessä. Kaava-alue on pääosin peltoa, joskin koillisosassa on havu- ja sekametsää. Hankkeesta vastaava on solminut hankealueen maanomistajien kanssa vuokrasopimukset- tai kiinteistökaupan esisopimukset hankealueen kiinteistöjen käyttämisestä aurinkovoiman tuotantoon.



□ Kaava-alue

0 500 1 000 m

Kuva 2.1 Alustava kaava-alue, jolla sijaitsevista kiinteistöistä on solmittu sitovat vuokrasopimukset tai kiinteistökaupan esisopimukset.

3 Suunnittelun tavoitteet

Fortum suunnittelee aurinkoenergian tuotantoaluetta Liedon Tarvasjoelle. Fortum on perustanut hanketta varten **Tarvasjoen Aurinkovoima Oy** -nimisen hankeyhtiön, jonka se omistaa kokonaisuudessaan ja jonka nimissä hanke suunnitellaan ja toteutetaan.

Hankkeessa suunnitellaan liityntäteholtaan noin 60 megawatin (MWac) teollisen mittakaavan aurinkovoimahanketta noin 77 hehtaarin alueelle, josta paneelien kattama tuotantoalueen osuus on noin 67 ha. Hanke liitetään Lieto-Forssa 110/400 kV voimalinjaan maakaapelilla.

Kaavoituksen tavoitteena on mahdollistaa aurinkovoimalan ja siihen liittyvän infrastruktuurin, kuten paneelikenttien, huoltoteiden ja muuntoasemien, mahdollisten energiavaraston sekä sähkönsiirron edellyttämän maakaapelin rakentaminen laatimalla oikeusvaikutteinen osayleiskaava.

4 Suunnittelun lähtökohdat

4.1 Valtakunnalliset alueidenkäyttötavoitteet

Alueidenkäyttölain 24 §:n mukaan alueidenkäytön suunnittelussa on huolehdittava valtakunnallisten alueidenkäyttötavoitteiden huomioon ottamisesta siten, että edistetään niiden toteuttamista. Valtioneuvosto päätti valtakunnallisista alueidenkäyttötavoitteista 14.12.2017.

Tavoitteilla pyritään edistämään muun muassa energiahuollon uudistusta, luonto- ja kulttuuriympäristön elinvoimaa ja luonnonvarojen kestäväää käyttöä sekä muutosta kohti vähähiilistä yhteiskuntaa. Tämän kaavan suunnitteluun vaikuttavat ainakin seuraavat valtakunnalliset alueidenkäyttötavoitteet:

Toimivat yhdyskunnat ja kestävä liikkuminen

- Luodaan edellytykset vähähiiliselle ja resurssitehokkaalle yhdyskuntakehitykselle, joka tukeutuu ensisijaisesti olemassa olevaan rakenteeseen.

Terveellinen ja turvallinen elinympäristö

- Varaudutaan sään ääri-ilmiöihin ja tulviin sekä ilmastonmuutoksen vaikutuksiin. Uusi rakentaminen sijoitetaan tulvavaara-alueiden ulkopuolelle tai tulvariskien hallinta varmistetaan muutoin.
- Ehkäistään melusta aiheutuvia ympäristö- ja terveyshaittoja.
- Haitallisia terveysvaikutuksia tai onnettomuusriskejä aiheuttavien toimintojen väliin jätetään riittävän suuri etäisyys, tai riskit hallitaan muulla tavoin.
- Otetaan huomioon yhteiskunnan kokonaisturvallisuuden tarpeet, erityisesti maanpuolustuksen ja rajavalvonnan tarpeet ja turvataan niille riittävät alueelliset kehittämisedellytykset ja toimintamahdollisuudet.

Elinvoimainen luonto- ja kulttuuriympäristö sekä luonnonvarat

- Huolehditaan valtakunnallisesti arvokkaiden kulttuuriympäristöjen ja luonnonperinnön arvojen turvaamisesta.
- Edistetään luonnon monimuotoisuuden kannalta arvokkaiden alueiden ja ekologisten yhteyksien säilymistä.

- Huolehditaan virkistyskäyttöön soveltuvien alueiden riittävydestä sekä viheralueverkoston jatkuvuudesta.

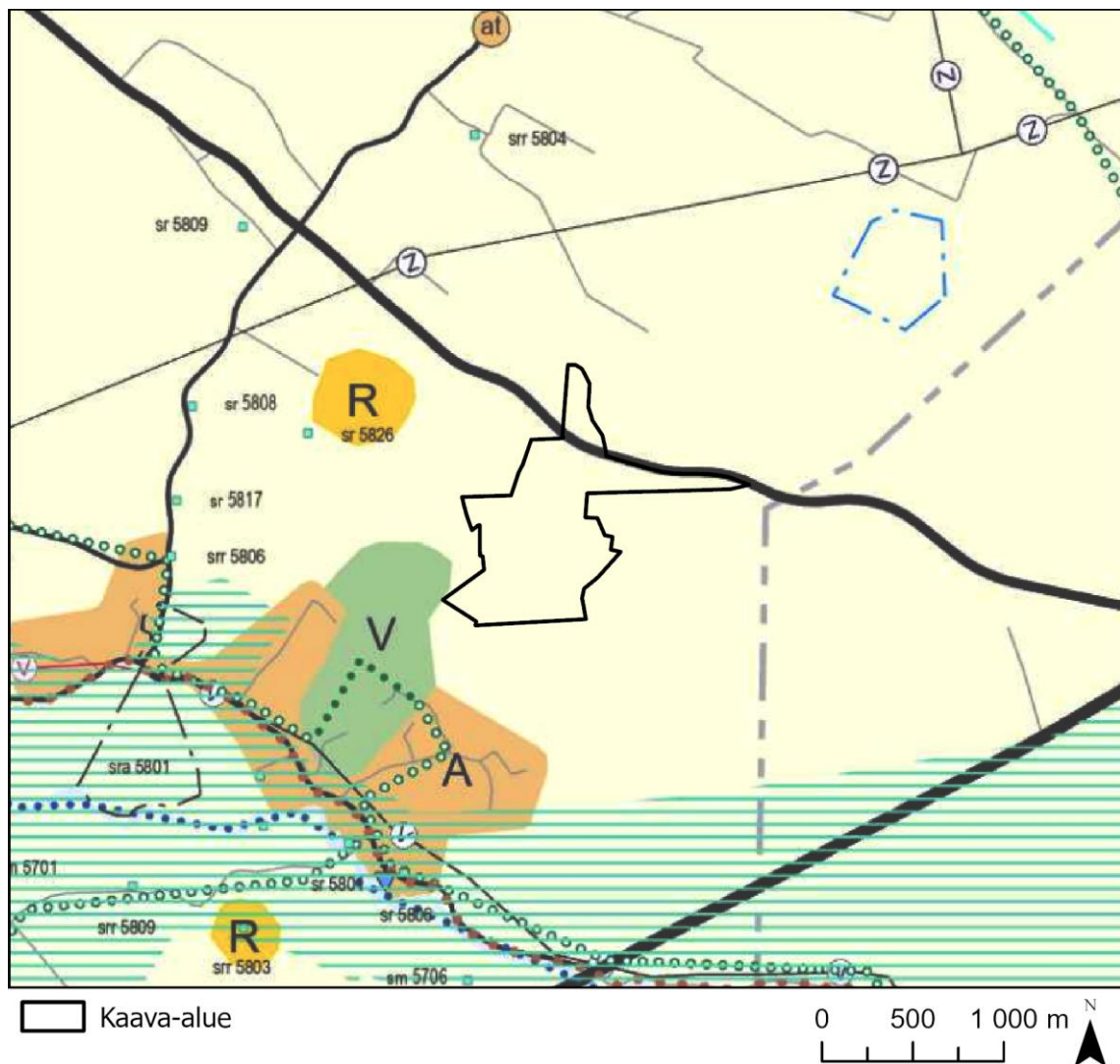
Uusiutumiskykyinen energiahuolto

- Varaudutaan uusiutuvan energian tuotannon ja sen edellyttämien logististen ratkaisujen tarpeisiin. Tuulivoimalat sijoitetaan ensisijaisesti keskitetysti usean voimalan yksiköihin.
- Turvataan valtakunnallisen energiahuollon kannalta merkittävien voimajohtojen ja kaukokuljettamiseen tarvittavien kaasuputkien linjaukset ja niiden toteuttamismahdollisuudet. Voimajohtolinjauksissa hyödynnetään ensisijaisesti olemassa olevia johtokäytäviä.

4.2 Maakuntakaava

Varsinais-Suomen maakuntakaavayhdistelmä

Kaava-alue sijaitsee kokonaisuudessaan Varsinais-Suomen maakunnan alueella. Varsinais-Suomen maakuntakaavayhdistelmässä (14.11.2022) on voimassa olevia merkintöjä seitsemästä kaavasta, jotka on hyväksytty vuosien 2004–2021 aikana.



Kuva 4.1. Ote Varsinais-Suomen maakuntakaavayhdistelmästä.

Kaava-alueella on voimassa seuraavia merkintöjä:

- **Maa- ja metsätalousvaltainen alue (vaalean keltainen alue)**
Olemassa olevien alueiden täydennykseksi ja laajennukseksi voidaan yksityiskohtaisemmassa suunnittelussa osoittaa pääasiallista käyttötarkoitusta kohtuuttomasti haittaamatta, sekä maisema- ja ympäristönäkökohdat huomioon ottaen mm. uutta pysyvää asumista ja, erityislainsäädännön ohjaamana, myös muita toimintoja.
- **Seututie tai pääkatu (musta yhtenäinen viiva)**

Kaava-alueen läheisyydessä on voimassa seuraavia merkintöjä:

- Virkistysalue (vihreä alue, kirjain V)
- Taajamatoimintojen alue (vaaleanruskea alue, kirjain A)
- Kulttuuriympäristön tai maiseman kannalta tärkeä alue (turkoosi poikkiviivoitettu alue)
- Vesihuoltolinja (musta viiva, ympyröissä v)
- Ulkoilureitti (vihreillä ympyröillä merkitty viiva)
- Ohjeellinen ulkoilureitti (valkoisilla ympyröillä merkitty viiva)
- Melontareitti (sinisillä ympyröillä merkitty viiva)
- Kulttuurihistoriallisesti arvokas tie (punaisilla ympyröillä merkitty viiva)
- Retkeily- ja matkailutoimintojen alue (oranssi alue, kirjain R)
- Merkittävä rakennetun ympäristön kokonaisuus (turkoosi neliö, kirjainyhdistelmä sr)
- Suurjännitelinja (musta viiva, ympyröissä kirjain z)
- Pohjavesialue (sinisellä katkoviivalla merkitty alue)

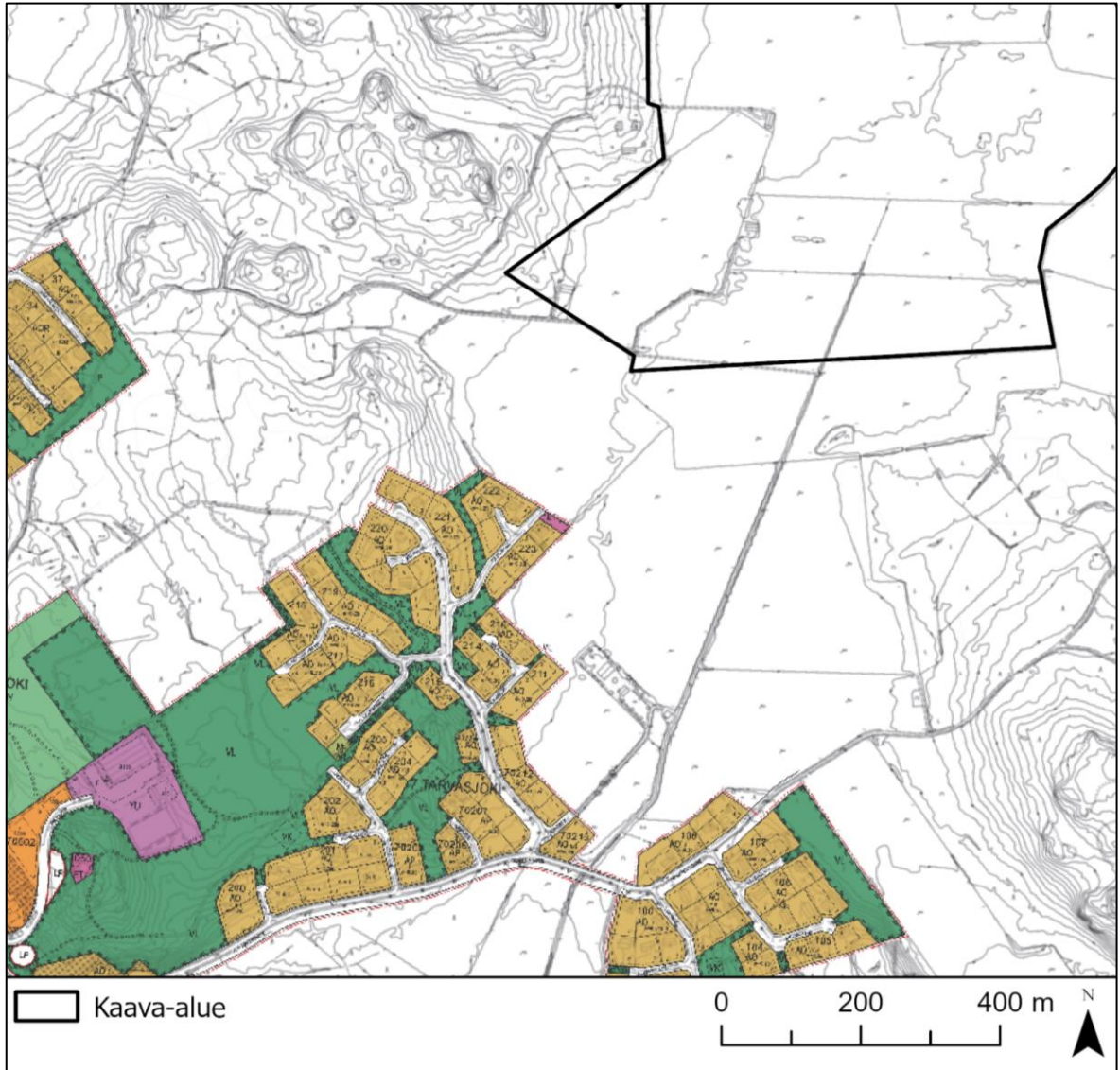
Lisäksi hankkeessa huomioidaan koko maakuntakaava-aluetta koskevat määräykset.

- **Seututie / pääkatu (musta yhtenäinen viiva)**
- **Osayleis-/asemakaavoitettavaksi tarkoitettu alue (oyk, vihreä harva katkoviiva)**

Kaava-alueen läheisyydessä on voimassa seuraavia merkintöjä:

- Maisemallisesti arvokas peltoalue (keltainen, kirjainyhdistelmä MA)
- Virkistysalue (vihreä, kirjain V)
- Keskustaajama-alue (vaalean ruskea, kirjain A)
- Keskustaajama-alueen laajenemisen aluevaraus (vihreä, kirjainyhdistelmä Ares)
- Maa- ja metsätalousvaltainen alue, jolla on erityistä ulkoilun ohjaamistarvetta (MU)
- Jokien laaksokokonaisuus (vihreä vinoviivoitettu alue)
- Asuntoalue (musta katkoviiva, kirjainyhdistelmä A-2)
- Joukkoliikenteen yhteystarve (lila katkoviiva)
- Kevyen liikenteen ohjeellinen reitti (sininen yhtenäinen viiva)
- Parannettava suurjännitelinja (pinkki viiva, ympyröissä kirjain z)

4.2.3 Asemakaavat



Kuva 4.3. Ote Tarvasjoella voimassa olevista asemakaavojen yhdistelmästä. Lounaassa aurinkovoima-alueen naapurina on pientaloalue (Liedon kaupunki).

Tarvasjoella on voimassa useita eri ikäisiä asemakaavoja. Kaava-alueen lounaiskulma on noin 250 m etäisyydellä Tarvasjoen taajaman asemakaavoitetusta alueesta, joka on merkitty asemakaavaan lähivirkistysalueeksi (VL), erillispientalojen alueeksi (AO) ja yhdyskuntateknistä huoltoa palvelevien rakennusten ja laitosten alueeksi (ET). Kaava-alueella ei ole vireillä olevia asemakaavoja.

4.3.3 Vireillä olevat yleis- ja asemakaavat

Kanta-Liedon osayleiskaava 2035 alustava luonnos oli nähtävillä 27.10.–25.11.2016. Kaavan laatimisen edellyttämät luontoselvitykset valmistuivat 2019 ja kaavatyötä viedään eteenpäin 2024 aikana.

Lähimmät vireillä olevat asemakaavat ovat Liedon asemanseudulla ja Liedon kirkonseudulla.

4.4 Muut maankäyttöä ohjaavat suunnitelmat

Liedon kaupungin strategia

Liedon tulevaisuudenkuvassa 2026 tavoitellaan unelmien turvallista kaupunkia, joka muodostuu viihtyisästä ja vireästä keskustasta sekä omaleimaisista kylistä. Liedon kaupungin strategiassa määritetyt arvot ovat avoimuus, yrittäjähenkisyys, vastuullisuus, rohkeus ja turvallisuus. Helmikuussa 2023 hyväksytyssä kaupunkistrategiassaan Lieto määrittelee kaupungin toiminnalle neljä painopistealuetta ja niille tärkeimmät menestystekijät:

- Lieto on unelmien pikkukaupunki
- Liedossa on avoin ja oivaltava ote tulevaisuuteen
- Lietolainen on aktiivinen, osaava ja onnellinen
- Liedon talous ja toiminnan edellytykset ovat kunnossa

Liedon kaupungin kaavoituskatsaus ja -ohjelma

Liedon kaavoituskatsauksessa esitetään kartalla kaavahankkeet, jotka kuuluvat hyväksytyyn kaavoitusohjelmaan. Vuoden 2024 kaavoituskatsauksesta löytyvät Liedon kaupungin kaavoitus- ja rakennuslautakunnan 14.2.2024 hyväksymän kaavoitusohjelman kaavat ajanjaksolle 2024–2026. Tarvasjoelle on osoitettu yksi asemakaavahanke, Tyllin työpaikka-alueen laajennus. Kaavoitus on ajoitettu alkavaksi vuonna 2026.

Liedon kaavoitusohjelma vuosille 2025–2027 hyväksyttiin Liedon kaupunginvaltuustossa 11.11.2024.

Liedon kaupungin Maapoliittinen ohjelma

Liedon kaupunginvaltuusto hyväksyi 27.3.2023 maapoliittisen ohjelman vuosille 2023–2026.

Liedon kaupungin Rakennusjärjestys

Liedon Kunnanvaltuuston hyväksyi rakennusjärjestyksen 15.2.2016.

5 Laadittavat selvitykset

Kaavoitusta varten on valmisteltu seuraavat selvitykset:

- Arkeologinen selvitys (Maanala Oy, 2024)
- Luontoselvitykset (Sitowise Oy, 2024)
 - Nisäkkäiden lumijälkilaskennat (26.3.2024)
 - Viitasammakkoselvitys (4.7.2024)
 - Lepakkoselvitys (9.9.2024)
 - Kasvillisuus selvitys (10.9.2024)
 - Pesimälinnustoselvitys (1.10.2024)
 - Liito-oravas selvitys (10.10.2024)
- Maisemaselvitys ja havainnekuvat (Sitowise Oy, 3.2.2025)
- Ilmastovaikutusten arviointi (Hiilitaselaskelma) (Sitowise Oy, 31.1.2025)
- Hulevesien hallintasuunnitelma (Sitowise Oy, 31.1.2025) ja liitekartta (28.1.2025)

6 Vaikutusten arviointi

Yleiskaavan laadinnan yhteydessä arvioidaan kaavan keskeiset vaikutukset alueidenkäyttölain sekä maankäyttö- ja rakennusasetuksen (MRA) mukaisesti.

Yleiskaavan vaikutusten arvioinnissa tarkastellaan erityisesti hankkeen luonto- ja maisemavaikutuksia sekä vaikutuksia virkistysalue- tai ekologiseen verkostoon liittyviin yhteyksiin ja kulttuuriperintöön. Vaikutuksia arvioidaan tarvittavassa laajuudessa myös esimerkiksi ilmastoon, hulevesiin, liikenteeseen sekä maankäyttöön ja yhdyskuntarakenteeseen. Vaikutusten arviointi tehdään asiantuntija-arviona ja se perustuu tehtyihin selvityksiin.

7 Osallistuminen ja tiedottaminen

7.1 Osalliset

Osallisilla on oikeus ottaa kantaa kaavan valmisteluun, arvioida sen vaikutuksia ja lausua kaavasta mielipiteensä (AKL 62 §).

AKL 62 § mukaan osallisia ovat kaava-alueiden ja sen vaikutusalueen maanomistajat, asukkaat, alueella toimivat yritykset ja elinkeinon harjoittajat ja työssäkäyvät eli kaikki ne, joiden asumiseen, työntekoon tai muihin oloihin kaavat saattavat huomattavasti vaikuttaa.

Osallisia ovat myös ne viranomaiset, yhdistykset, järjestöt ja yhteisöt, jotka toimivat alueella tai joiden toimialaa kaavassa käsitellään. Näitä ovat ainakin:

Asukkaat, maanomistajat ja muut osalliset

- Kaavan vaikutusalueen asukkaat
- Kaavan vaikutusalueen maanomistajat ja haltijat
- Yritykset ja elinkeinonharjoittajat
- Yksityistiekunnat
- Virkistysalueiden käyttäjät
- Muut osalliset ja osalliseksi ilmoittautuvat

Yhteisöt, joiden toimialaa suunnittelussa käsitellään:

- Asukkaita edustavat yhteisöt kuten asukas-yhdistykset sekä kylätoimikunnat
- Tiettyä intressiä tai väestöryhmää edustavat yhteisöt kuten luonnonsuojeluyhdistykset
- Elinkeinoharjoittajia ja yrityksiä edustavat yhteisöt
- Erityistehtäviä hoitavat yhteisöt tai yritykset kuten energia- ja vesilaitokset

Näitä ovat ainakin:

- Fingrid Oyj
- Caruna Oy
- DNA Oyj
- Telia Oyj
- Elisa Oyj
- Metsästysyhdistys Tarvas ry
- Kotiseutuyhdistys Tarvaiset ry
- Liedon Vesi
- Marttilan seudun riistanhoitoyhdistys
- Härkätien ympäristönsuojeluyhdistys ry.
- Muut mahdolliset yritykset ja yhteisöt

Viranomaiset, joiden toimialaa suunnittelussa käsitellään:

- Varsinais-Suomen Pelastuslaitos
- Tukes
- Traficom
- Väylä
- Puolustusvoimat
- Maanmittauslaitos
- Suomen turvallisuusverkko Oy / Suomen erillisverkot Oy
- Varsinais-Suomen elinkeino-, liikenne- ja ympäristökeskus ELY
- Varsinais-Suomen liitto
- Turun museokeskus
- Luonnonvarakeskus
- Metsäkeskus
- Metsähallitus

7.2 Viranomaisyhteistyö

Kaavaprosessin yhteydessä järjestetään viranomaisneuvottelu kaavan valmisteluvaiheessa ennen valmisteluaineiston nähtävilläoloa sekä tarvittaessa toinen neuvottelu sen jälkeen, kun kaavaehdotus on ollut julkisesti nähtävillä ja ehdotusta koskevat mielipiteet ja lausunnot on saatu. (AKL 66.2 §, MRA 18 §).

Valmisteluvaiheen viranomaisneuvottelu pidettiin 24.10.2024.

7.3 Osallistuminen ja vuorovaikutuksen järjestäminen

Osayleiskaavan vireille tulosta, kaavaluonnoksen ja -ehdotuksen nähtävillä olosta sekä kaavan voimaantulosta tiedotetaan kaupungin verkkosivuilla www.lieto.fi

Nähtävilläoloaikoina osalliset voivat esittää mielipiteitään osallistumis- ja arviointisuunnitelmasta sekä kaavan valmisteluvaiheen aineistosta (kaavaluonnos). Kaavaehdotuksesta voi tehdä kirjallisia muistutuksia. Hankkeen aikana järjestetään yleisötilaisuudet kaavan valmistelu- ja kaavaehdotusvaiheessa.

Kaavan vireilletulo

Kaavoitusaloite on jätetty 14.8.2024. Kaavan vireilletulosta ja osallistumis- ja arviointisuunnitelmasta tiedotettiin Turun tienoon lehti-ilmoituksella ja kaupungin verkkosivuilla. Kaupunginhallituksen ja kaupunginvaltuuston käsittelyn jälkeen OAS asetettiin nähtäville 31.10. – 29.11.2024, jolloin siitä pyydettiin lausuntoja ja osallisilla oli mahdollisuus lausua siitä mielipiteensä.

Liedon kaupunki ja Tarvasjoen Aurinkovoima Oy laativat kaavoituksen käynnistämissopimuksen.

Kaavan valmisteluvaihe (kaavaluonnos)

Kaavoituksen tavoitteena on mahdollistaa aurinkovoimalan ja siihen liittyvän infrastruktuurin, kuten paneelikenttien, huoltoteiden ja muuntoasemien, mahdollisten akkuvarastojen sekä sähkönsiirron edellyttämän maakaapelin rakentaminen laatimalla oikeusvaikutteinen osayleiskaava. Kaavaluonnos asetetaan nähtäville 30 päivän ajaksi. Nähtävillä olosta tiedotetaan lehti-ilmoituksella. Kaava-aineisto on nähtävillä myös kaupungin verkkosivuilla. Kaavaluonnoksesta pyydetään lausuntoja ja osalliset voivat esittää siitä mielipiteensä.

Kaavaehdotusvaihe

Kaavaehdotus asetetaan nähtäville 30 päivän ajaksi (AKL 65 §, MRA 19 §, MRA 27 §). Nähtävillä olosta tiedotetaan lehti-ilmoituksella. Kaava-aineisto on nähtävillä myös kaupungin verkkosivuilla. Kaavaehdotuksesta pyydetään lausuntoja ja osalliset voivat esittää siitä mielipiteensä (muistutuksen).

Kaavan hyväksyminen

Kaavan hyväksyy kaupunginhallituksen käsittelyn jälkeen kaupunginvaltuusto. Hyväksymispäätöksestä tiedotetaan Varsinais-Suomen ELY-keskusta, Varsinais-Suomen liittoa ja niitä, jotka ovat sitä kirjallisesti pyytäneet. Kaavan lainvoimaisuudesta kuulutetaan kaupungin verkkosivuilla ja paikallislehdessä (MRA 93 §).

7.4 Valitusmenettely

Osallisilla ja kaupungin jäsenillä on mahdollisuus valittaa Liedon kaupunginvaltuuston päätöksistä hallinto-oikeuteen.

8 Tavoiteaikataulu

Osayleiskaavan laadinnan tavoiteaikataulu

Työvaihe	Tavoiteaikataulu
Osallistumis- ja arviointisuunnitelma	9–10/2024
Kaavan valmisteluvaihe (kaavaluonnos)	10/2024–10/2025
Kaavaehdotusvaihe	11/2025–1/2026
Kaavan hyväksyminen	2/2026

9 Yhteystiedot

Kaavaa laativa konsultti

Sitowise Oy
Satu Lavinen, YKS 743
Linnoitustie 6 D
02600 Espoo
P. 020 747 6542
satu.lavinen@sitowise.fi

Jurkka Pöntys, YKS 615
Vuolteenkatu 233100
Tampere
P. 029 170 3974
jurkka.pontys@sitowise.fi

Kaavasuunnittelija
Juho Kauppi, FM

Liedon kaupunki
Kaavoituspäällikkö
Mervi Tammi
P. 040 1373 818
mervi.tammi@lieto.fi

Hankkeesta vastaava

Tarvasjoen Aurinkovoima Oy
Sirpa Korhonen
P. 040 661 3750
sirpa.korhonen@fortum.com

Palaute osallistumis- ja arviointisuunnitelmasta ja kaava-aineistoista

Mahdolliset lausunnot, mielipiteet ja muistutukset jätetään osoitteeseen, otsikoksi
”Murronväljän aurinkovoimala”

Liedon kaupunki, kaupunginhallitus

PL 24, 21421 Lieto
tai sähköpostitse osoitteeseen kirjaamo@lieto.fi