

# Metsämaan aurinkovoima- osayleiskaava

Osallistumis- ja arviointisuunnitelma

Liedon kaupunki



**Projekti:** Lieto Metsämaa aurinkovoima OYK  
**Työnumero:** 25014534-002  
**Asiakas:** Neoen Renewables Finland Oy  
**Päiväys:** 1.12.2025  
**Tekijä:** Maria Kirveslahti, Jenny Jungar, Hanna Töykkälä

# Sisältö

1	Suunnittelun kohde.....	4
1.1	Suunnittelualueen sijainti.....	4
1.2	Metsämaan aurinkovoimahanke .....	5
1.2.1	Sähköverkkoon liittyminen.....	5
2	Suunnittelun tavoitteet .....	5
3	Suunnittelun lähtökohdat.....	5
3.1	Valtakunnalliset alueidenkäyttötavoitteet (VAT).....	5
3.2	Maakuntakaava .....	6
3.3	Yleiskaava .....	7
3.4	Pohjakartta .....	7
4	Ympäristön nykytilanne .....	8
4.1	Asutus.....	8
5	Osallistuminen .....	9
5.1	Osalliset.....	9
5.2	Miten suunnitteluun voi osallistua?.....	9
5.3	Tiedonsaanti ja osallistumisen mahdollisuudet prosessin eri vaiheissa .....	9
6	Selvitykset ja vaikutusten arviointi.....	12
7	Suunnittelun vaiheet .....	13
8	Yhteystiedot.....	13

# Johdanto

*Alueidenkäyttölain (AKL) 63 §:n mukaan ”kaavaa laadittaessa tulee riittävän aikaisessa vaiheessa laatia kaavan tarkoituksen ja merkityksen nähden tarpeellinen suunnitelma osallistumis- ja vuorovaikutusmenettelystä sekä kaavan vaikutusten arvioinnista”.*

Tässä osallistumis- ja arviointisuunnitelmassa (OAS) kerrotaan Liedon Metsämaan alueen aurinkovoimahankkeen kaavoituksen päätavoitteet, suunnittelun eteneminen, osallistumismahdollisuudet ja alustava aikataulu.

Neoen Renewables Finland Oy suunnittelee Liedon Metsämaan alueelle noin 50–70 MW aurinkovoimahanketta. Alueelle laaditaan oikeusvaikutteinen osayleiskaava. Hankkeen mahdollinen toteuttaminen vaatii lisäksi rakentamislain mukaisen rakentamisluvan.

Metsämaan osayleiskaava on ns. hankekaava, jonka käytännön suunnittelun toteutuksesta vastaa Neoen Renewables Finland Oy kunnan ohjatessa kaavoitusta. Liedon kaupunki vastaa kaavoituksen sisällöstä ja kaavaprosessista alueidenkäyttölain edellyttämällä tavalla. Osayleiskaavoituksella myös muutetaan sen aluerajauksen sisälle jäävältä osalta Liedon yleiskaava 2020:ta. Neoen Renewables Finland Oy on tehnyt kattavasti maanvuokrasopimuksia hankealueen maanomistajien kanssa. Maanvuokrasopimukset on tehty aurinkovoimala-alueeksi kaavoitettavalta alueelta.

Metsämaan aurinkovoimahankkeeseen liittyen laaditaan YVA-tarveharkinta, joka on toimitettu ELY-keskukselle YVA-menettelyn tarpeellisuuden arvioimiseksi. ELY-keskus on todennut lausunnossaan 17.4.2025, etteivät YVA-lain mukaisen päätöksen tekemisen kriteerit hankkeessa täyty.

Hanke kattaa aurinkovoimalaitokset perustuksineen, niitä yhdistävät maakaapelit ja/tai ilmajohdot, muuntoaseman sekä hankealueelle rakennettavan tiestön. Osayleiskaavalla luodaan edellytykset aurinkovoimahankkeen toteuttamiselle. Yleiskaavan laadinnassa otetaan huomioon alueidenkäyttölain mukaiset yleiskaavan sisältövaatimukset.

Hankkeen suunnitteluprosessi toteutetaan tiiviissä yhteistyössä asukkaiden ja muiden osallisten sekä eri viranomaisten kanssa.

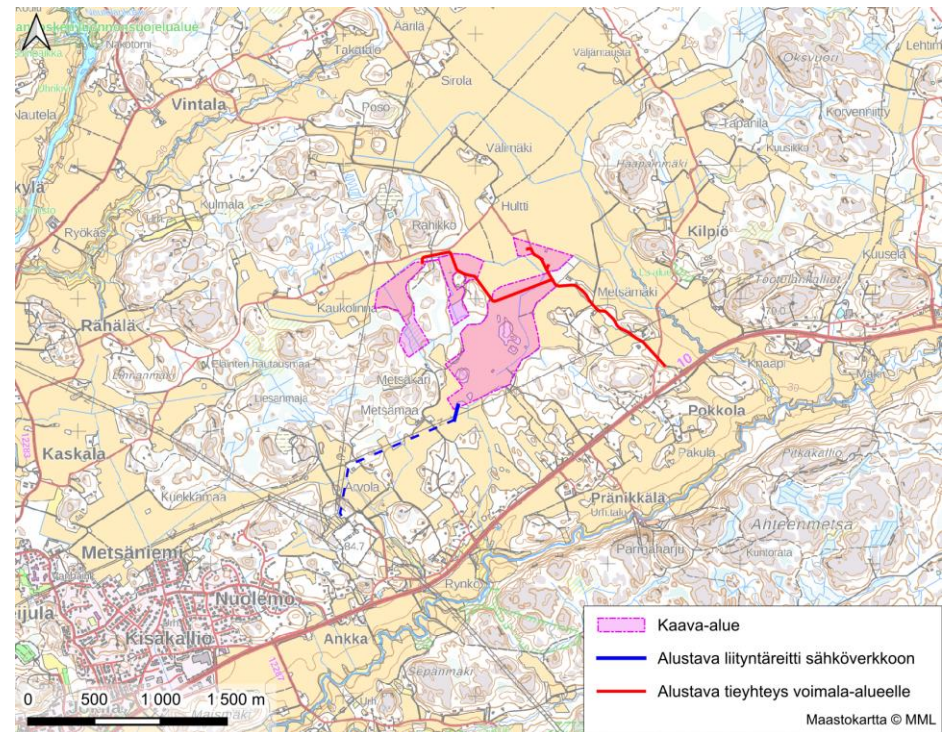
Osallistumis- ja arviointisuunnitelmaa täydennetään tarvittaessa suunnitteluprosessin kuluessa.

## 1 Suunnittelun kohde

### 1.1 Suunnittelualueen sijainti

Kaava-alue sijaitsee Varsinais-Suomen maakunnassa, Liedon keskustaajaman koillispuolella. Alue rajautuu eteläosaltaan voimalinjaan sekä pelto- ja metsä-alueisiin, idässä avoimeen peltomaisemaan ja muilta osin pääasiassa metsäsiin alueisiin. Hankealueen rajalta on etäisyyttä Liedon keskustaan noin 3 km.

Kaava-alue on pinta-alaltaan noin 80 ha ja sijaitsee Liedon keskustasta koilliseen.



Kuva 1. Kaava-alueen sijainti, alustava liityntäreitti sähköverkkoon sekä alustavat tieyhteydet voimala-alueille.

## 1.2 Metsämaan aurinkovoimahanke

Neoen Renewables Finland Oy suunnittelee Liedon Metsämaan alueelle noin 50–70 MW aurinkovoimapuistoa. Osayleiskaava-alue sijaitsee pääosin pelto- maalla Nuolemon asuinalueesta koilliseen noin 3 km päässä Liedon keskusta-  
tasta.

### 1.2.1 Sähköverkkoon liittyminen

Aurinkovoimalat on tarkoitus yhdistää sähköverkkoon johdonvarsiliityntänä joko Carunan 110 kV LIETO-YLÄNE tai Fingridin 110 kV LIETO-FORSSA voimalinjaan. Liittyminen tapahtuu hankealueelta lounaiseen olevalle Fingridin Liedon asemalla. Sähkönsiirto ja sen linjaukset tulevat tarkentumaan suunnittelun edetessä.

## 2 Suunnittelun tavoitteet

Kaavatyötä ohjaavat kunnan, asukkaiden ja muiden osallisten tavoitteet, suunnittelutilanteesta johdetut tavoitteet sekä valtakunnalliset alueidenkäyttötavoitteet. Tavoitteet tarkentuvat kaavatyön edetessä.

Aurinkovoimarakentamisen ohjauksen keskeinen tavoite on sovittaa aurinkovoimalat mahdollisimman hyvin ympäristöön. Silloin voidaan ehkäistä ja minimoida voimaloista luonnolle ja ihmisten elinympäristölle aiheutuvat haitalliset vaikutukset. Lisäksi tulee huomioida teknistaloudelliset tekijät (mm. liittynyt sähköverkkoon, rakentamista ja huoltoa tukeva infrastruktuuri, perustamisolosuhteet) sekä muu alueidenkäyttö.

Tavoitteena on laatia alueelle osayleiskaava, jolla luodaan edellytykset aurinkovoimahankeeseen rakentamiselle. Alueelle laaditaan oikeusvaikutteinen osayleiskaava siten, että sitä voidaan hyödyntää rakentamisluvan hakemisessa. Osayleiskaavan hyväksyy Liedon kaupunginvaltuusto.

Osayleiskaavalla muutetaan sen aluerajauksen sisälle jäävältä osalta Liedon Yleiskaava 2020. Lisäksi yleiskaavan tavoitteena on ottaa huomioon muut aluetta koskevat maankäyttötarpeet sekä suunnitteluprosessin kuluessa muodostuvat tavoitteet.

Aurinkoenergiarakentamiseen pätevät samat säännökset kuin muihinkin rakennushankkeisiin. Aurinkovoimahankeille ei tällä hetkellä ole olemassa erillistä lainsäädäntöä kuten tuulivoimalle. Hankeen koko, vaikutukset, sijainti sekä

alueen kaavatilanne ja alueidenkäytön yhteensovittamistarve määrittävät, mitä kaavoja ja lupia hanke vaatii.

Aurinkovoimapuiston osayleiskaavatyötä ohjaa Liedon kaupunki ja kaavakonsulttina toimii Sweco Finland Oy. Liedon kaupunki on tehnyt alueesta kaavotussopimuksen hanketoimijan (Neoen Renewables Finland Oy/ Metsämaan Aurinkovoima Oy) kanssa.

Hankkeesta vastaavan tarkoituksena on perustaa aurinkovoimahanke alueelle, jossa haitalliset vaikutukset luontoon ja ihmisiin ovat mahdollisimman pienet ja joka on taloudellisesti kannattava.

## 3 Suunnittelun lähtökohdat

*”Kansallisessa ilmasto- ja energiastategiassa linjataan toimia, jolla Suomi täyttää EU:n vuoden 2030 ilmastovelvoitteet ja saavuttaa ilmastolain mukaiset tavoitteet kasvihuonekaasujen vähentämisestä 60 prosentilla vuoteen 2030 ja vuotta 2035 koskevan hiilineutraalustavoitteen. Strategian keskiössä on vihreä siirtymä ja keväällä 2022 ajankohtaistunut irtautuminen venäläisestä fossiilisesta energiasta.”* (Työ- ja elinkeinoministeriön julkaisuja 2022:53)

### 3.1 Valtakunnalliset alueidenkäyttötavoitteet (VAT)

Valtakunnalliset alueidenkäyttötavoitteet ovat osa alueidenkäyttölain mukaista alueidenkäytön suunnittelujärjestelmää maakunta-, yleis- ja asemakaavojen ohella. Tavoitteiden ensisijaisena tarkoituksena on varmistaa valtakunnallisesti merkittävien asioiden huomioon ottaminen maakuntien ja kuntien kaavoituksessa sekä valtion viranomaisten toiminnassa.

Keskeiset teemat valtakunnallisissa alueidenkäyttötavoitteissa ovat toimivat yhdyskunnat ja kestävä liikkuminen, tehokas liikennejärjestelmä, terveellinen ja turvallinen elinympäristö, elinvoimainen luonto- ja kulttuuriympäristö sekä luonnonvarat ja uusiutumiskykyinen energiahuolto.

Aurinkovoimahankeita koskevat erityisesti energiahuollon tavoitteet, joiden osalta yleistavoitteissa todetaan, että ”Alueidenkäytössä turvataan energiahuollon valtakunnalliset tarpeet ja edistetään uusiutuvien energialähteiden hyödyntämismahdollisuuksia”.

Toimivien yhteysverkostojen ja energiahuollon osalta VAT:ien erityistavoitteissa mainitaan lisäksi mm. että ”voimajohtolinjauksissa on ensisijaisesti hyödynnettävä olemassa olevia johtokäytäviä”.

Valtakunnalliset alueidenkäyttötavoitteet huomioidaan maakuntakaavoituksessa, jonka kautta ne konkretisoituvat myös alemman tason kaavoihin ja muihin alueidenkäytön suunnitelmiin.

## 3.2 Maakuntakaava

Hankealueella on voimassa Varsinais-Suomen maakuntakaava. Varsinais-Suomen maakuntakaava on laadittu seuduittain, ja sitä on täydennetty teema-kohtaisilla vaihemaakuntakaavoilla. Voimassa on merkintöjä seitsemästä kaavasta, jotka ovat Turun kaupunkiseudun maakuntakaava (vahvistettu 23.8.2004), Salon seudun maakuntakaava (vahvistettu 12.11.2008), Salo-Lohja-oikoradan vaihemaakuntakaava (vahvistettu 4.12.2012); Loimaan seudun, Turun seudun kehyskuntien, Turunmaan ja Vakka-Suomen maakuntakaavat (vahvistettu 20.3.2013); Tuulivoimavaihemaakuntakaava (vahvistettu 9.9.2014); Taajamien maankäytön, palveluiden ja liikenteen vaihemaakuntakaava (hyväksytty maakuntavaltuustossa 11.6.2018) sekä Luonnonarvojen ja -varojen vaihemaakuntakaava (hyväksytty maakuntavaltuustossa 14.6.2021).

Turun kaupunkiseudun maakuntakaava ja Salon seudun maakuntakaava ovat voimassa vain osittain. Näistä Turun kaupunkiseudun maakuntakaava kattaa hankealueen. Maakuntakaava on hyväksytty Varsinais-Suomen liiton maakuntavaltuuston päätöksellä 25.11.2002 ja ympäristöministeriö on vahvistanut päätöksen 23.8.2004. Ympäristöministeriö jätti vahvistamatta kolme uutta virkistysaluevarausta, jotka oli osoitettu puolustusvoimien käytössä oleville alueille. Pansion Koivuluodon ja Ruissalon Kallanpään alueet sekä Heikkilän kasarmi-alueen ranta-alue jäivät kaavassa edelleen puolustusvoimien alueiksi. Vahvistamatta jäi myös osa Turun lentoaseman pohjoispuolelle osoitetusta teollisuusaluevarauksesta. Vahvistamatta jätetyillä alueille jäi edelleen voimaan Varsinais-Suomen seutukaava.

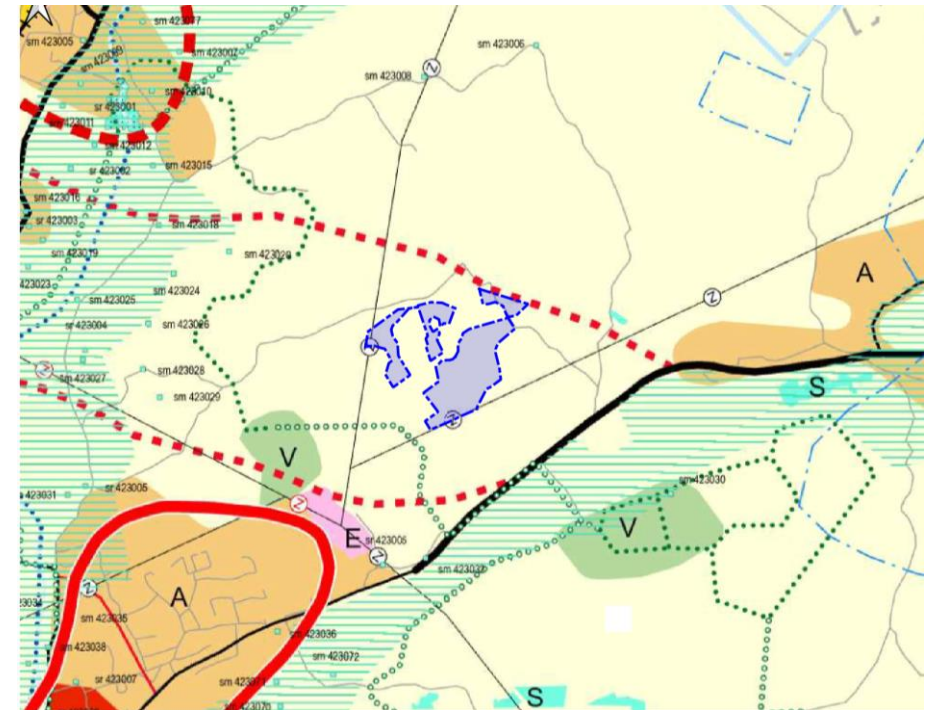
Maakuntakaavassa hankealue sijoittuu maa- ja metsätalousvaltaiselle alueelle (kuvassa vaaleanvihreä taustaväri, kaavamerkintä M). Merkinnällä osoitetaan pääasiassa maa- ja metsätalouksikäyttöön tarkoitettuja alueita. Alueita voidaan käyttää harkitusti myös haja-asutusluonteiseen pysyvään tai loma-asutukseen. Kaavamerkintään liittyy suunnittelumääräys, jonka mukaan olemassa olevien alueiden täydennykseksi ja laajennukseksi voidaan yksityiskohtaisemmassa suunnittelussa osoittaa pääasiallista käyttötarkoitusta kohtuuttomasti

haittaamatta, sekä maisema- ja ympäristönäkökohdat huomioon ottaen mm. uutta pysyvää asumista ja, erityislainsäädännön ohjaamana, myös muita toimintoja.

Hankealueen pohjoisosaa sivuaa ohjeellinen valtatie (kuvassa punainen katkoviiva, kaavamerkintä vt).

Lounaisosien läheltä kulkee olemassa oleva ulkoilureitti, jolla on merkitystä osana maakunnallista ulkoilureittiverkostoa (kuvassa vihreä palloviiva). Merkintään liittyy suunnittelumääräys, jonka mukaan ulkoilureitin uran ympäristöä tulee hoitaa ottaen huomioon reitin ympäristön erityispiirteet.

Voimassa olevien maakuntakaavojen yhdistelmäkartta on esitetty alla.



Kuva 2. Ote Varsinais-Suomen maakuntakaavojen yhdistelmäkartasta. Kuvassa kaava-alue on liisäetty kaavakartalle sinisellä.

### 3.3 Yleiskaava

Hankealueella on voimassa Liedon yleiskaava 2020. Yleiskaava hyväksyttiin kunnanvaltuustossa 13.12.2004, ja siihen laadittu tarkistus hyväksyttiin kunnanvaltuustossa 19.6.2006. Näiden kaavojen yhdessä muodostama Liedon yleiskaava 2020 tuli voimaan 22.8.2006.

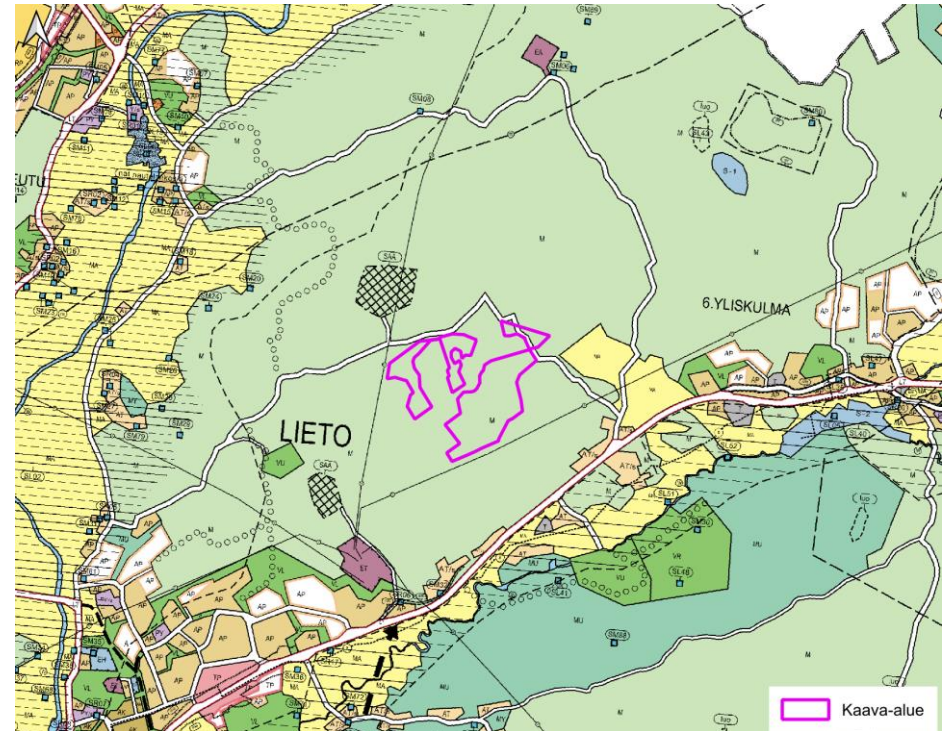
Yleiskaavassa hankealue sijoittuu maa- ja metsätalousvaltaiselle alueelle (M). Kaavamerkinnän mukaan kyseessä on pääasiassa maa- ja metsätalouden käyttöön varattu alue, ja alueella tapahtuvaa hajarakentamista ohjataan tarkemmin rakennusjärjestyksellä.

Yleiskaavassa hankealueen vieritse kulkee sähkölinjoja. Hankealueeseen sisältyy pieniä osia yleiskaavaan merkittyä katualuetta.

Hankealueen koillis-/itäpuolelle sijoittuu maisemallisesti arvokasta peltoaluetta (MA), joka kaavamääräyksen mukaan on pääasiassa maatalouden käyttöön varattu alue. Alueelle sallitaan hajarakentamista vain poikkeustapauksissa. Hankealueen luoteispuolelle on merkitty puhdistettavaa/kunnostettavaa maa-aluetta. Kaavamääräyksen mukaan merkitty alue on poistunut kaatopaikkakäytöstä ja alueella tehdään ympäristöluvan edellyttämät maisemointityöt. Alue varataan ylijäämämassojen varastointiin.

Hankealueen lounaispuolella on yleiskaavamerkintä yhdyskuntateknisen huollon alueelle (ET), johon ei liity kaavamääräystä.

Hankealueen likimääräinen sijainti suhteessa yleiskaavaan on esitetty seuraavassa kuvassa 3.



Kuva 3. Ote Liedon yleiskaavasta 2020. Kaavakartta saatavilla: <https://lieto.fi/palvelut-ja-asiointi/kaavoitus-ja-maankaytto/yleiskaavat/voimassa-olevat-yleiskaavat>

### 3.4 Pohjakartta

Suunnittelun pohjana käytetään maastotietokanta-aineistoa ja tarpeen mukaan muita karttamateriaalia mittakaavassa 1:10 000.

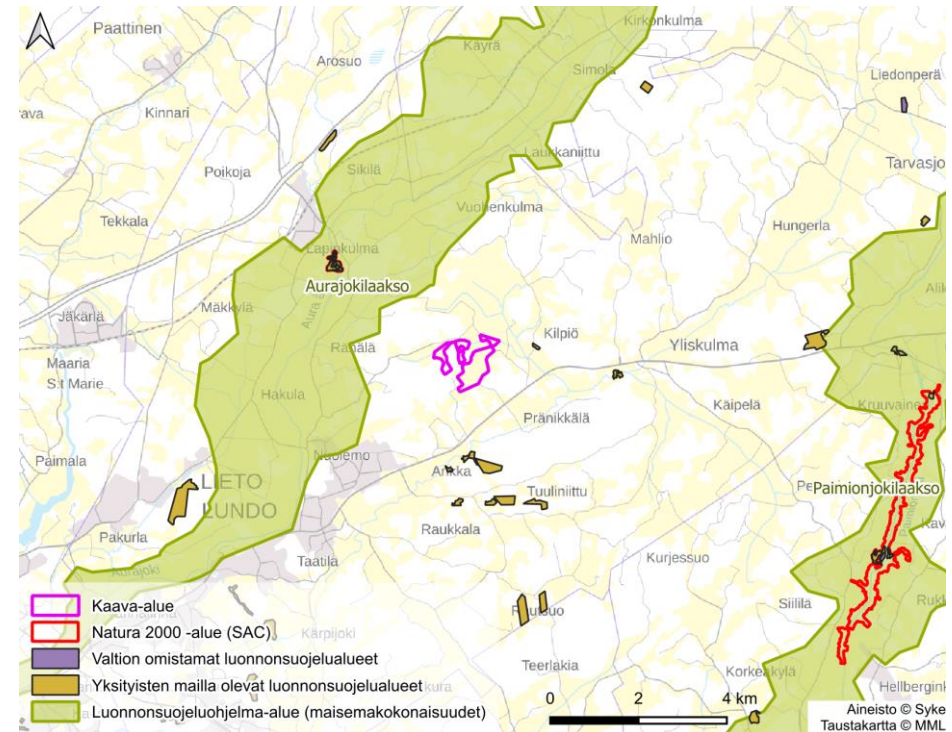
Alueella ei sijaitse asemakaavoitettuja alueita. Lähimmät asemakaava-alueet sijoittuvat noin 1,5 kilometriä hankealueesta lounaaseen, Liedon keskustan suuntaan.

## 4 Ympäristön nykytilanne

Metsämaan alue sijaitsee Liedon keskustaajamasta koilliseen. Etäisyyttä Liedon keskustaajamaan noin 3 km. Hankealue on haja-asutusalueutta ja sen läheisyydessä on muutamia maatiloja ja yksittäisiä asuinrakennuksia. Suunnittelualueen eteläpuolella, Arvolassa, on muutaman asuinrakennuksen keskittymä.

Luonnonympäristön kannalta hankealueella ei ole tunnistettu erityisiä luontoarvoja. Hankealue lähiympäristöineen on maastomuodoiltaan tasaista ojitettua peltomaata sekä loivasti kumpuilevaa metsämaata. Hankealueen pintavedet laskevat pääsääntöisesti länsi-itäsuuntaisena kulkevan kokoojaojan kautta kaakkoispuolella kulkevaan Saviojaan.

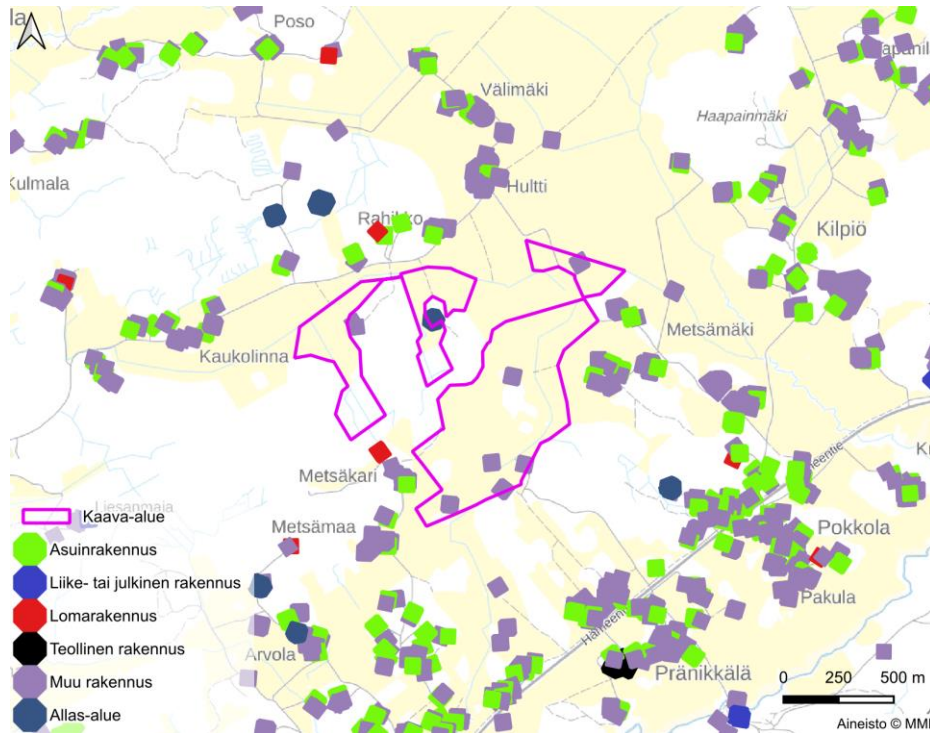
Suunnittelualueella on olemassa olevia peltoteitä, joita hyödynnetään aurinkovoimapuiston rakentamisen aikana sekä toiminnan aikaisena huoltotiestönä. Hankealue lähiympäristöineen on pääasiassa metsien ympäröimää peltoaluetta. Hankealue tulee näkyään laajimmin lähialueiden tiestöstä Väljäntielle, Hultintielle, Metsämaantielle sekä Hallirinteentielle.



Kuva 4. Hankealueen läheiset suojelu- ja Natura-alueet.

### 4.1 Asutus

Hankealue on nykytilassaan pääasiassa peltoa. Alueella ei sijaitse teollista toimintaa eikä julkisia rakennuksia. Lähimmät teolliset rakennukset sijaitsevat hankealueen eteläpuolella noin 900 metrin etäisyydellä. Hankealueen läheisyydessä noin 120–150 metrin päässä alueen rajasta sijaitsee useita asuinrakennuksia ja yksi loma-asunto. Lisäksi hankealueella ja sen välittömässä läheisyydessä sijaitsee useita rakennuksia, jotka on luokiteltu luokkaan ”muut rakennukset”. Nämä rakennukset ovat pääasiassa ulkorakennuksia ja aittoja. Hankealueen läheiset rakennukset on esitetty seuraavalla kartalla kuvassa 5.



Kuva 5. Luokitellut rakennukset hankealueella ja sen lähistöllä.

## 5 Osallistuminen

### 5.1 Osalliset

Alueidenkäyttölain 62 § mukaan kaavoitukseen osallisia ovat alueen maanomistajat ja ne, joiden asumiseen, työntekoon tai muihin oloihin kaava saattaa huomattavasti vaikuttaa. Lisäksi osallisia ovat viranomaiset ja yhteisöt, joiden toimialaa suunnittelussa käsitellään. Osallisilla on mahdollisuus osallistua kaavan valmisteluun, arvioida kaavan vaikutuksia ja lausua, kirjallisesti tai suullisesti, mielipiteensä asiasta. Kaavan keskeiset osalliset on kuvattu alla oheisessa taulukossa.

Yleiskaavan laatimisprosessi toteutetaan tiiviissä yhteistyössä eri viranomaisten kanssa.

### 5.2 Miten suunnitteluun voi osallistua?

Osalliset voivat jättää mielipiteitä OAS-vaiheessa sekä kaavan luonnosvaiheessa. Kaavaehdotusvaiheessa on mahdollista jättää muistutuksia. Suunnitteluun voi osallistua myös yleisötilaisuuksissa.

Kunnan kaavoittajaan, hankkeesta vastaavaan ja kaavaa laativaan konsulttiin on mahdollista olla yhteydessä koko suunnitteluprosessin ajan. Yhteystiedot löytyvät tämän osallistumis- ja arviointisuunnitelman lopusta.

### 5.3 Tiedonsaanti ja osallistumisen mahdollisuudet prosessin eri vaiheissa

Osayleiskaavan vireilletulosta, kaavaluonnoksen ja -ehdotuksen nähtävillä olosta sekä kaavan voimaantulosta tiedotetaan Liedon kaupungin internetsivuilla [www.lieto.fi](http://www.lieto.fi) sekä **Turun tienoo** -lehdessä.

**Yleiskaavan keskeisiä osallisia ovat ainakin seuraavat tahot:**

- **Maanomistajat**
- **Ne, joiden asumiseen, työntekoon tai muihin oloihin kaava saattaa huomattavasti vaikuttaa:**
  - Kaavan vaikutusalueen asukkaat ja loma-asukkaat sekä vuokralaiset
  - Yritykset ja niiden työntekijät
  - Laitokset ja niiden käyttäjät
  - Elinkeinojen harjoittajat
- **Viranomaiset ja hankkeessa niihin verrattavat yritykset ja keskeiset yhteisöt (lausunto pyydetään):**
  - Lounais-Suomen elinvoimakeskus (1.1.2026 lähtien)
  - Lupa- ja valvontavirasto (1.1.2026 lähtien)
  - Varsinais-Suomen liitto
  - Alueellisena vastuumuseo, Turun kaupunginmuseo
  - Liedon kaupunki: kunnanhallinto sekä eri toimialat ja toimikunnat
  - Luonnonvarakeskus (Luke)
  - Varsinais-Suomen pelastuslaitos

- Elenia verkko Oy
- Suomen Erillisverkot Oy
- Caruna Oy
- Fingrid Oyj
- Digita Oy
- Traficom
- Väylävirasto
- Riistakeskus
- Teleoperaattorit

- **Yhteisöt, joiden toimialaa suunnittelussa käsitellään:**

- Vaikutusalueen kyläyhdistykset
- Vaikutusalueen metsästysseurat
- Yrittäjäyhdistykset
- Luonnonsuojelupiirit
- Lintutieteellinen yhdistys
- Vaikutusalueen metsänhoitoyhdistykset
- Tiekunnat

Osallisten listaa täydennetään tarvittaessa muilla tarvittavilla tahoilla.

Kaavoitukseen liittyvä materiaali on nähtävillä Liedon kaupungintalolla (Kirkkotie 13) sekä Liedon kaupungin internet-sivuilla. Nähtävillä oloaikoina osalliset voivat esittää mielipiteitään osallistumis- ja arviointisuunnitelmasta sekä kaavan valmisteluaineistosta (kaavaluonnos). Kaavaehdotuksesta voi tehdä kirjallisia muistutuksia. Hankkeen aikana järjestetään esittely-/yleisötilaisuus kaavan valmisteluvaiheessa. Tarvittaessa yleisötilaisuus järjestetään etäyhteyksin.

**Aloitusvaihe**ssa kaavan vireille tulosta ja osallistumis- ja arviointisuunnitelmasta (OAS) tiedotetaan kuulutuksella. OAS asetetaan nähtäville 30 päivän ajaksi. Osalliset ja muut kuntalaiset voivat jättää osallistumis- ja arviointisuunnitelmasta mielipiteensä OAS:n nähtävillä oloajan kuluessa ([kirjaamo@lieto.fi](mailto:kirjaamo@lieto.fi) tai Kirkkotie 13, 21420 Lieto).

**Valmisteluvaihe**ssa kaava-aineiston nähtävillä olosta tiedotetaan kuulutuksella. Kaavan valmisteluvaiheen aineisto (kaavaluonnos, kaavaselostus, tarvittavat selvitykset) asetetaan nähtäville vähintään 30 päivän ajaksi. Aurinkovoimahankkeissa kaava-alueen maanomistajia tiedotetaan kaavahankkeen valmisteluvaiheesta kirjeitse, vaikka kirjetiedottamiselle ei ole lakisääteistä velvoitetta. Kirjetiedottaminen on mahdollista vain, jos maanomistajan osoitetiedot ovat saatavilla esimerkiksi lainhuutotodistuksesta. Osalliset ja muut kuntalaiset voivat jättää kaavan valmisteluvaiheen aineistosta kirjallisen mielipiteen nähtävillä oloajan kuluessa (MRA 30 §:n mukainen kuuleminen) ([kirjaamo@lieto.fi](mailto:kirjaamo@lieto.fi) tai Kirkkotie 13, 21420 Lieto).

**Ehdotusvaihe**ssa kaavaehdotus asetetaan nähtäville vähintään 30 päivän ajaksi (AKL 65 §, MRA 19 §). Nähtävillä olosta tiedotetaan kuulutuksella. Kaava-aineisto on nähtävillä myös sähköisesti hankkeen projektisivustolla. Aurinkovoimahankkeissa kaava-alueen maanomistajia tiedotetaan kaavahankkeen ehdotusvaiheesta kirjeitse. Ehdotusvaiheessa tulee kirjeitse tiedottaa vähintään ulkopaikkakuntalaisia maanomistajia. Kirjetiedottaminen on mahdollista vain, jos maanomistajan osoitetiedot ovat saatavilla esimerkiksi lainhuutotodistuksesta. Osalliset ja muut kuntalaiset voivat jättää kaavaehdotuksesta kirjallisen muistutuksen nähtävillä oloajan kuluessa ([kirjaamo@lieto.fi](mailto:kirjaamo@lieto.fi) tai Kirkkotie 13, 21420 Lieto).

**Kaavan hyväksymisestä päättää kaupunginvaltuusto kaupunginhallituksen esityksestä.** Päätökseen voi hakea muutosta valittamalla Turun hallinto-oikeuteen ja edelleen Korkeimpaan hallinto-oikeuteen. Kaava tulee voimaan, kun sen hyväksymispäätöksestä on kuulutettu

#### Aloitusvaihe talvi 2025-2026

- Kaava kuulutetaan vireille tulleeaksi
- OAS asetetaan nähtäville
  - **osalliset voivat jättää mielipiteitä koko kaavaprosessin ajan**

#### Valmisteluvaihe kesä-syky 2026

- Kaavaluonnoksen valmistelu
- Kaavaluonnos asetetaan nähtäville
  - **osalliset voivat jättää mielipiteitä**
- järjestetään esittely- ja keskustelutilaisuus

#### Ehdotusvaihe talvi 2027

- Kaavaehdotuksen valmistelu saadun palautteen perusteella
- Kaavaehdotus asetetaan nähtäville
  - **osalliset voivat jättää muistutuksia**

#### Hyväksymismenettely kevät 2027

- Ehdotusvaiheen palautteen käsittely ja vastineet
- Mikäli merkittäviä muutostarpeita ei ilmene, kaava etenee hyväksymismenettelyyn kunnan **kunnanvaltuustoon**
  - **valitusaika on 7 + 30 vrk päätöspöytäkirjan julkaisemisesta**

## 6 Selvitykset ja vaikutusten arviointi

Kaavaa laadittaessa selvitetään tarpeellisessa määrin suunnitelman ja tarkasteltavien vaihtoehtojen toteuttamisen ympäristövaikutukset, mukaan lukien yhdyskuntataloudelliset, sosiaaliset, kulttuuriset ja muut vaikutukset. Selvitykset tehdään koko siltä alueelta, jolla kaavalla voidaan arvioida olevan olennaisia vaikutuksia.

Vaikutusten arviointi tapahtuu alueidenkäyttölain ja maankäyttö- ja rakennusasetuksen mukaisesti (AKL 9 §, MRA 1 §) osana kaavaprosessia. Vaikutusten selvittäminen perustuu suunnittelualueelta käytössä oleviin perustietoihin, selvityksiin, maastokäynteihin sekä viranomaisten lausuntoihin ja osallisten jättämiin huomautuksiin. Vaikutukset arvioidaan liittyen:

- 1) ihmisten elinoloihin ja elinympäristöön
- 2) maa- ja kallioperään, veteen, ilmaan ja ilmastoon
- 3) kasvi- ja eläinlajeihin, luonnon monimuotoisuuteen ja luonnonvaroihin
- 4) alue- ja yhdyskuntarakenteeseen, yhdyskunta- ja energiatalouteen sekä liikenteeseen
- 5) kaupunkikuvaan, maisemaan, kulttuuriperintöön ja rakennettuun ympäristöön

Hankkeeseen liittyen tehdään alustavasti seuraavat selvitykset:

- **Luonto**
  - Kasvillisuus- ja luontotyyppiselvitys
  - Linnustonselvitykset
    - Pesimälinnusto
  - Eläimistöön liittyvät selvitykset
    - Lumijälkilaskenta, pesäpaikkaselvitys
  - EU:n luontodirektiivin liitteen IV (a) mukaisen lajiston selvitykset
    - Lepakko
    - Liito-orava
    - Viitasammakko
  - Hulevesiselvitys, sis. happamat sulfaattimaat
  - Ilmastovaikutusten arviointi
- **Maisema- ja kulttuuriympäristö**
  - Havainnekuvat
  - Näkyvyysanalyysit
  - Maisemaselvitys
  - Arkeologinen selvitys
  - Rakennetun lähikulttuuriympäristön inventointi

## 7 Suunnittelun vaiheet

Suunnitteluprosessin vaiheet ja alustava aikataulu. Aikataulua tarkennetaan tarvittaessa prosessin edetessä.

- talvi 2025–2026: Aloitusvaihe, osallistumis- ja arviointisuunnitelma
- kesä–syksy 2026: Valmisteluvaihe, kaavaluonnos
- talvi 2027: Kaavaehdotus
- kevät 2027: Hyväksyminen

## 8 Yhteystiedot

Tietoa kaavoituksesta ja kaava-asiakirjat ovat saatavissa kaupungin internet-osoitteesta <https://lieto.fi/palvelut-ja-asiointi/kaavoitus-ja-maankaytto/yleiskaavat/vireilla-olevat-yleiskaavat/0-6-metsamaan-aurinkovoimalan-osayleiskaava/>.

Lisätietoa hankkeesta löytyy hanketoimijan Neoen Renewables Finland Oy:n verkkosivulta <https://finland.neoen.com/fi/hankkeet>.

### Liedon kaupungin kaavoitusvastaava:

Mervi Tammi  
kaavoituspäällikkö  
p. 040 1373818  
mervi.tammi@lieto.fi

### Kaavaa laativa konsultti:

Sweco Finland Oy  
Jenny Jungar  
suunnittelupäällikkö, YKS-564  
p. 040 649 5260  
jenny.jungar@sweco.fi

### Hankkeesta vastaava:

Neoen Renewables Finland Oy  
Henrietta Nyström  
projektipäällikkö  
p. 044 253 7497  
henrietta.nystrom@neoen.com