

Lieto Pakurla Asemakaava-alueen inventointi

20.–30.5.2025



Hanna-Maria Pellinen / Oy Sigillum Ab



Tiivistelmä

Liedon kaupungin asemakaavahankkeen vuoksi Pakurlan kylän vanhoilla kotipelloilla tehtiin arkeologinen inventointi 20.-30.5.2025. Metallinetsintänä ja pintapoimintana suoritettu tutkimus kertovat, että suurin osa kaava-alueesta ei sisällä kiinteää muinaisjäännöstä. Sellaiseen viittaavat löydöt keskittyivät alueen itäosaan, Topinojan molemmin puolin sekä Laition talon pohjoispuoliselle pelto-osalle, Laitiontien ja Pitkäsmäentien väliselle alueelle. Alue on merkitty nyt muinaisjäännösrekisteriin kohteena Pakurla 2 (1000059762). Taltioitujen löytöjen ei korreloitu alueen aikaisempien irtolöytöjen kanssa, vaan muodostavat oman levintäalueensa. Uudelta muinaisjäännösalueelta taltioitiin viisi varmaa rautakautista löytöä, jotka ajoittuvat viikinkiajalle (800–1050), mutta myös mahdollisesti vanhempia pronssiesineiden katkelmia tai raaka-ainepaloja sekä sulanutta pronssia. Täällä ja myös muualla tutkimusalueella oli lisäksi sulaneita lyijypaloja, lyijyn raaka-ainepala, rautakuonaa, uuden ajan metalliesineitä ja niiden katkelmia sekä tunnistettavia rahoja 1600-luvulta 1900-luvulle. Todennäköisesti alueella on pitkä metallikäsityöhistoria ja pajatoiminnasta kertovat löydöt ovat peräisin eri aikakausien toiminnasta, joka on ulottunut viime vuosisatoihin saakka.

Kansikuva: SKDG202504:6 Kaava-alue Laitiontien molemmin puolin, etelälounaasta, rautakautinen löytöalue on kuvassa oikealla puolella tietä.

Arkisto- ja rekisteritiedot

Kunta: Lieto

Kylä: Pakurla

Ajoitus: Rautakausi – historiallinen aika

Tutkimuslaitos: Oy Sigillum Ab

Tutkija: FM Hanna-Maria Pellinen

Kenttätyöaika: 20.-30.5.2025

Digitaaliset valokuvat: SKDG202504:1–19

Tutkimushistoria:

Degerholm, Lea & Juha Ruohonen 2002. Aurajokilaakson maahan kätkeyty menneisyys. Arkeologinen inventointihanke v. 1998–2002. Liedon osa-alueinventointi 2001. Turun yliopisto, Arkeologia.

Tiilikkala, Jasse & Janne Rantanen 2016. Varsinais-Suomen rautakauden asuinpaikat ilmakuviissa –inventointiprojekti. Turun yliopisto, Arkeologia.

Aikaisemmat löydöt: ILM28343, ILM33567

Raporttiin liittyvät löydöt:

KM49464:1–34 (kohteeksi Pakurla 2 nimetty alue)

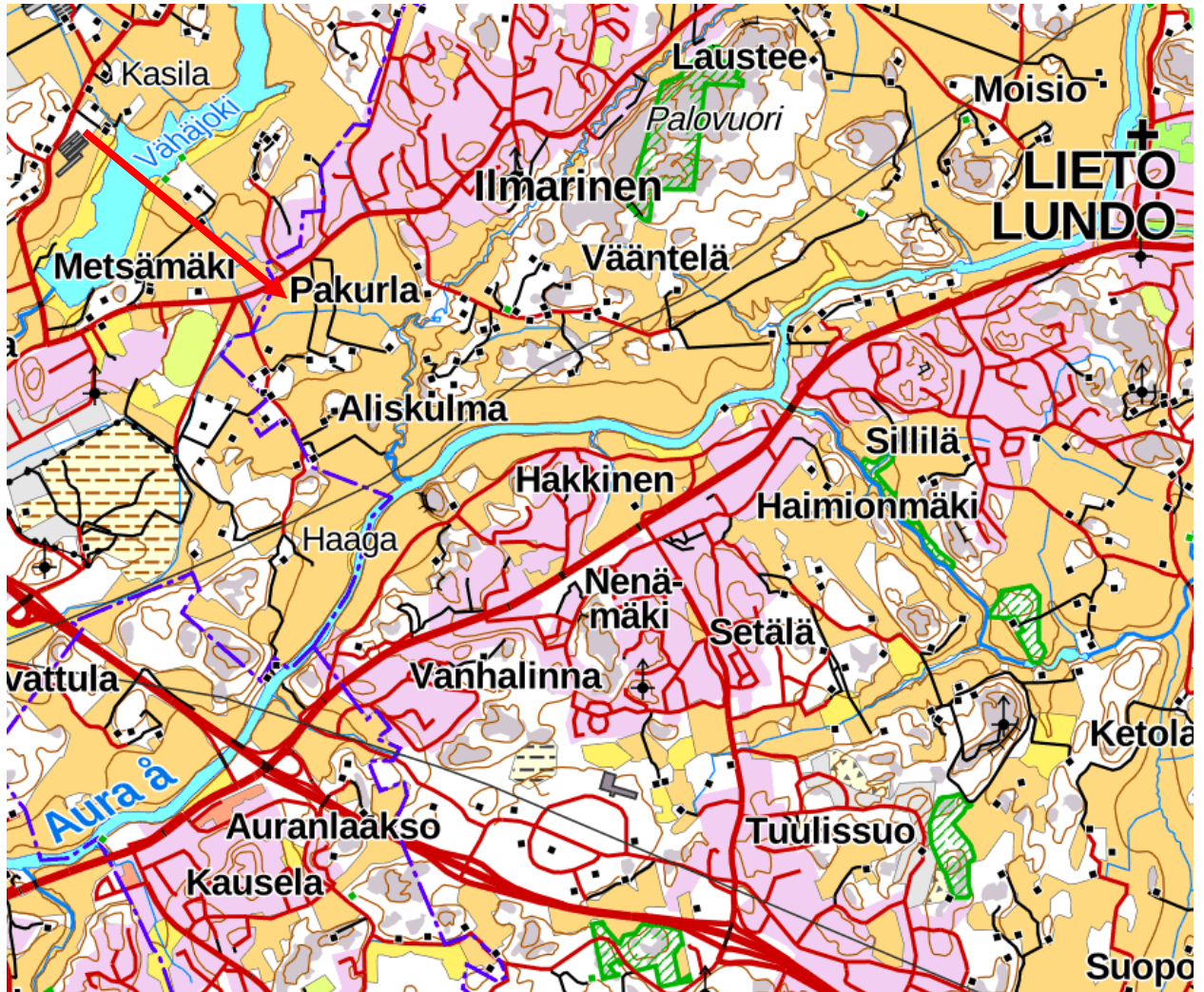
Tutkimuksen laatu: Inventointi (pintapöiminta ja metallinetsintä)

Liitteet: 1) Luettelo digitaalikuvista, 2a) Kenttäkuvat 2b) Löytökuvat, 3) Historialliset kartat 4) Tutkimuksen kartat 5) Luettelo poistetuista löydöistä

Alkuperäinen raportti: Oy Sigillum Ab:n arkisto

Kopiot: Museovirasto, Turun kaupunginmuseo, Liedon kaupunki

Peruskarttaote



Peruskarttaote, jossa punainen nuoli osoittaa tutkimusalueetta. Karttapohja MML.

Sisällys

Tiivistelmä	2
Arkisto- ja rekisteritiedot	3
Peruskarttaote	4
Sisällys	5
Johdanto.....	6
Tutkimusalueen sijainti ja historia	6
Tutkimusmenetelmät ja havainnot.....	8
Metallinetsintä.....	8
Menetelmät ja löytöjen taltiointi	8
Kaakkoispelto: rautakautta ja metallisulaa	8
Koillispelto:hopeapenninki ja historiallista aikaa	9
Eteläpelto:sekalaista uuden ajan aineistoa	10
Pohjoispelto:Pakurlan kylämäen eduspelto.....	10
Lounaispelto	10
Pintapöiminta	11
Menetelmät ja löytöjen taltiointi	11
Kaakkoispelto	11
Koillispelto	12
Eteläpelto	12
Pohjoispelto.....	13
Lounaispelto	13
Löytöaineisto ja sen tulkinta	13
Loppukatsaus	16
Lähteet	17
Liite 1. Luettelo digitaalikuvista	18
Liite 2a. Kenttäkuvat	19
Liite 2b. Löytökuvat.....	25
Liite 3. Historialliset kartat.....	31
Liite 4. Tutkimuksen kartat.....	34
Liite 5. Luettelo poistetuista löydöistä	39

Johdanto

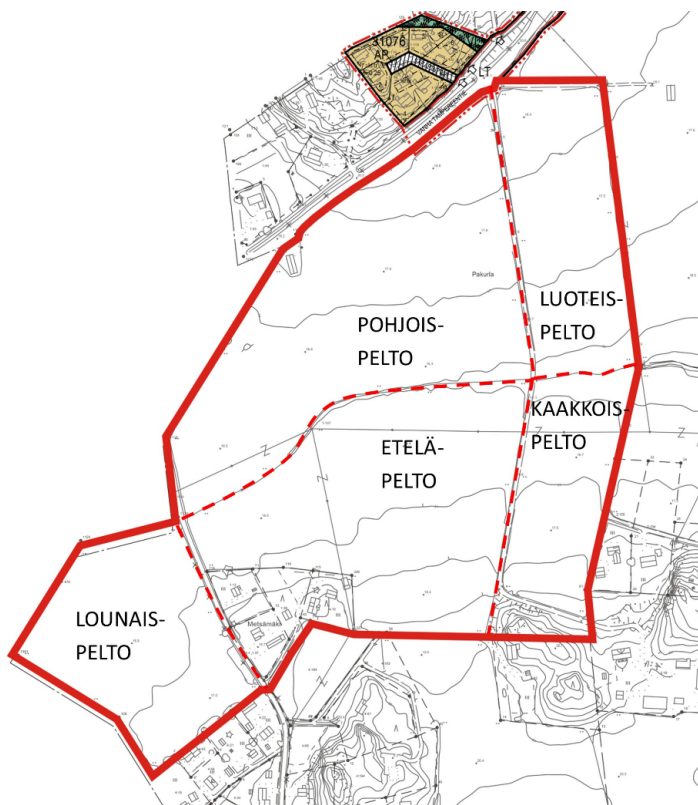
Liedon kaupungin yksi asemakaavahankkeista sijaitsee keskiaikaan periytyvän Pakurlan kylän vanhoilla kotipelloilla. Koska alueelta on taltioitu rautakautisia ja keskiaikaisia irtolöytöjä ja lähistöllä on myös rautakautisia kiinteitä muinaisjäännöksiä, Varsinais-Suomen alueellinen vastuumuseo edellytti lausunnossaan (Dnro 7843-2024, 21.11.2024) asemakaava-alueen arkeologista inventointia. Liedon kaupunki tilasi tutkimuksen Oy Sigillum Ab:lta ja se tehtiin useassa eri työvaiheessa pintapoimintana ja metallinetsintänä 20.-30.5.2025. Tutkimuksesta vastasi FM Hanna-Maria Pellinen ja kenttätöissä olivat apuna FM Anne-Mari Liira sekä yhteensä kymmenen harrastajaa Varsinais-Suomen metallinetsijöistä.

Tutkimusalueen sijainti ja historia

Pakurlan kaava-alue sijaitsee Pakurlan kylämäen eteläpuolella, sen vanhoilla kotipelloilla, Topinojan molemmin puolin. Alueen korkeus meren pinnasta on noin 15–20 metriä, joten näillä nykyisillä savipelloilla tuskin on löydettävissä ainakaan kivikautta, mutta pronssikauden aikana peltoalueen pohjois- ja eteläpuolen saarekkeet ovat nousseet merestä ja muuttuneet vähitellen suuremmiksi saariksi. Itse tutkimusalueella sijaitsee kaksi muinaisjäännösrekisteriin merkittyä löytöpaikkaa: Topinpää (1000034930) on kahden dirhamin löytöpaikka Topinojan pohjoispuolella ja Topinpää 2 (1000054877) on myöhäiskeskiaikaisen kukkohanan ja toisen metalliesineen löytöpaikka. Alueelta on taltioitu myös uuden ajan metallilöytöjä, jotka ovat pääosin keskittyneet Pakurlan kylätontin puoleiseen päähän peltoa. Tutkimusalueen itäpuolella ja Topinojan pohjoispuolella on kaksi rautakautista asuinpaikkaa, Ylirihko (1000028108) ja Harviainen (1000011419). Molemmat on paikannettu pintapoiminnalla ja Ylirihkon löytöihin kuuluu rautakauden karkeaa käyttökeramiikkaa, palanutta savea, rautakuonaa ja kvartsi-iskoksia, Harviaisten kohteeseen rautakauden tyyppin keramiikkaa, tuluspiitä ja hioinkiven katkelma. Topinojan eteläpuolella on myös kaksi kiinteää muinaisjäännöstä: Pakurla (1000011445), joka on määritelty historiallisen ajan kohteeksi sekä Pitkäsmäki (423010003), johon kuuluu rautakautinen polttokenttäkalmisto ja kuppikallio.

Historiallisessa kartta-aineistossa varsinaiset kylätontit näkyvät peltoalueiden viereisillä moreenimäillä. Alueella on kuitenkin ollut myös yksi kadonnut tila, Skogsgerdböle, joka

mainitaan vuoden 1418 lähteessä asumattomaksi tilaksi, johon kuului peltoa ja Ilmaristen kanssa yhteinen vesimylly¹. Tämän tilan alue on piirretty vielä 1600-luvun puolivälin kihlakunnankartan yhteen versioon. Kartan perusteella sen luoteispää ulottuisi mahdollisesti tutkimusalueelle, todennäköisesti Topinojan eteläpuolelle, koska joet olivat tyypillisiä vanhojen tilojen rajoja.² Myöhäiskeskiaikainen kukkohanalöytö Topinojan eteläpuolelta onkin tämän vuoksi mielenkiintoinen, koska se saattaa liittyä kadonneen talon materiaaliseen jäämistöön. Skogsgerdbölen mahdollisen tonttimaan paikkaa ei tunneta, joten se voi olla missä tahansa kyseisellä alueella, esimerkiksi kiinteä muinaisjäännös Pakurla tai ehkä vielä todennäköisemmin Pahkan Pahamäki, josta tiettävästi tunnetaan keskiaikaista kivisavikeramiikkaa³. Lähin Ilmaristen vesimyllyä sijaitseva historiallisen ajan muinaisjäännös on puolestaan Kukonharjan asuinpaikka (1000011418). Böle-loppuisen tilan nimi ei kuitenkaan viittaa rautakauteen, vaan nuorempaan keskiaikaiseen tilaan, jota on voinut edeltää useampi rautakautinen tila samalla alueella. Skogsgerdbölen alue on sijainnut vielä varhaiskeskiajalla strategisesti merkittävässä paikassa, vastapäätä Vanhalinnan linnanvuorta.



Tutkimusalue ja löytöjen taltioinnissa apuna käytetyt peltolohkojaot.

¹ DF1518 (28.1.1418); Hiltunen 1988, 207

² Skogsgerdbölen alue on yritetty rekonstruoida nykykartalle rajahistorian ja topografian perusteella, ks. liite 3.

³ Reinikainen 2019 ja 2020.

Tutkimusmenetelmät ja havainnot

Metallinetsintä

Menetelmät ja löytöjen taltiointi

Entuudestaan oli tiedossa, että Varsinais-Suomen metallinetsijät olivat jo aiemmin käyneet läpi alueen melko tarkkaan, minkä vuoksi sieltä myös oli jo raportoituja löytöjä. Alueen asukkaiden kertoman mukaan täällä on käynyt myös ns. mustan arkeologian harrastajia, jotka eivät ilmoita löytöjään Museovirastolle tai välitä alueen muinaisjäännösrajoista. Varsinais-Suomen metallinetsijät toteuttivat koko kaava-alueen kattavan alustavan etsinnän aluksi itsenäisesti, vain raportoiden löydöistä allekirjoittaneelle. Yleisessä metallinetsinnässä noudatettiin Museoviraston antamia ohjeita löytöjen taltioinnista, mikä tarkoittaa nykyään uudemman aineiston taltiointia pääosin vain pellon tarkkuudella, mutta vanhemmiksi arvelluista tai erikoisemmista historiallisen ajan löydöistä ja kaikista esihistoriallisista löydöistä merkittiin muistiin myös koordinaatit. Yksi peltolohkoista – Laitiontien ja Pitkäsmäen teiden välinen alue Topinojan eteläpuolella – vaikutti alustavan etsinnän perusteella löytökoostumukseltaan erilaiselta ja se käytiin tämän vuoksi läpi yhdessä tarkasti niin, että allekirjoittanut paikansi löydöt. Tätä pelto-osaa kutsutaan jatkossa nimellä Kaakkoispelto.

Luetteloitaviksi löydöiksi valittiin selvien rautakautisten esineiden ohella vanhempaa tyyppiä olevia metalliesineitä ja esimerkkejä uudemmasta materiaalista. Lisäksi taltiointiin erilaisia metallijättepaloja, etenkin Kaakkoispelloilta. Uuden ajan rahoja ei tällä kertaa ole luetteloitu kokoelmiin, kun kyse oli laajan alueen hajalöydöistä, joiden joukossa ei ollut tutkimuksellisesti arvokkaiksi luokiteltuja löytöjä. Kuparirahat olivat myös poikkeuksellisen huonossa kunnossa ja niitä oli mahdollista identifioida vain satunnaisesti. Luetteloidut löydöt on kuvattu Liitteeseen 2b, poistetut löydöt esitellään Liitteessä 5.

Kaakkoispelto: rautakautta ja metallisulaa

Alueelta, joka kattaa valtaosan Pakurla 2:ksi nimetystä muinaisjäännösalueesta puuttuivat lähes täysin modernit metallilöydöt, kuten pullonkorokit. Metallinetsinnässä puolestaan oli todettu, että kaakkoispelloilta alkoi nousta enemmän pronssisulaksi tulkittua aineistoa.

Tämän jälkeen peltolohkon intensiivisessä etsinnässä löytyi toistakymmentä palaa sulanutta metallia. Niitä tuli koko pellon alueelta, mutta painottuen jossain määrin pellon pohjoispuoliskolle ja toisaalta aivan sen eteläreunaan. Löytöjen puhdistuksen jälkeen kävi ilmi, että sulaneesta metallista vain osa oli värin perusteella pronssia tai kupariseosta, osa selvemmin lyijyseosta. Metallityöalueeseen viittasivat myös kookkaat rautakuonan kappaleet.

Samalta pellolta, Topinojan läheltä, löytyi kolme selkeästi rautakautista esinekatkelmaa: tasavartisen soljen pieni katkelma (KM49464:2), päätehela (:3) ja karhunhammasriipus (:4), kaikki tyypillisiä viikinkiajan löytöjä. Kaksi ensimmäistä olivat lähes vierekkäin, riipus hieman kauempaa näistä. Aivan pellon eteläreunasta löytyi myös esine, joka vaikuttaa tyypiltään ja patinaltaan esihistorialliselta. Kyseessä pitkänomainen litteä katkelma, jonka toinen pää on levenevä ja pyöristetty, toinen pää katkennut. Pronssiesineessä on tumma patina. Muodoltaan se muistuttaa viikinkiaikaista kirvesriipusta, josta lenkkiosa on katkennut (:5). Esine on kuitenkin pellossa kulunut siinä määrin, että mahdolliset vanhemmat murtopinnat ovat voineet pyöristyä, eikä esineen identifiointi sen nykyisen muodon perusteella ole siksi varma. Löydön toiseksi tulkintavaihtoehdoksi arveltiin myös ristin sakaaraa. Alanumerolla 7 on vielä pronssivartaan katkelma, jonka tekee mielenkiintoiseksi sen toisessa päässä näkyvä hienoinen leveneminen, mikä voi viitata rannerenkaaseen. Aivan topinojan viereltä taltioitiin puolipallon muotoinen, umpimetallinen nappi, jonka lenkki on katkennut. Nappi on tyypiltään lähinnä myöhäiskeskiajalla ja uuden ajan alussa käytössä ollut mallia (:12). Muutoin alueelta oli historiallisen ajan rahoja 1600–1900-luvuilta sekä muita historiallisen ajan metallilöytöjä, joiden levintä ei muodostanut keskittymiä. Jos aineistossa oli 1500-luvun rahoja, sellaisia ei ainakaan pystytty tunnistamaan lyöntijälkien kuluneisuuden vuoksi.

Kaakkoispellon eteläpuolinen, kalliopohjainen metsäsaareke tarkastettiin, mutta siellä voitiin havaita lähinnä kattava kerrostuma 1900-luvun romumetallia.

[Koillispelto:hopeapenninki ja historiallista aikaa](#)

Viides rautakauden löytö tuli Topinojan reunalta ja kyseessä on kölniläinen hopeapenninki (KM49464:1) 900-luvun lopulta tai 1000-luvun alusta (Oravisjärvi 2023, 58). Tämä oli ainoa selkeä rautakautinen metallilöytö koillisessa peltolohkossa. Topinojan reunasta

taltioitiin myös muutama pala sulanutta metallia sekä uuden ajan rahoja, solkia, nuorehko sinettileimasin (:31), plombeja (:33) ym. pääosin 1700–1900-lukujen historiallisen ajan pienesineistöä. Saman tyyppistä tavaraa oli muuallakin, Tampereentielle saakka. Erikoisemmista löydöistä on otettu koordinaatit.

Eteläpelto:sekalaista uuden ajan aineistoa

Tältä alueelta löytyi ainoastaan uudelle ajalle ajoitettavaa aineistoa; sekä rahoja että esineiden katkelmia. Näiden levinnässä ei tiettävästi ollut metalliesineiden osalta erityisiä keskittymiä. (Ks. Liite 5, poistetut löydöt)

Pohjoispelto:Pakurlan kylämäen eduspelto

Lähinnä Vanhaa Tampereentietä sijaitseva peltolohko on epäilemättä ollut etsinnän kohteena paljon jo aikaisemminkin, eikä täältä raportoitu nyt kuin yksittäisiä rahoja ja metalliesineitä tai niiden paloja. (Ks. Liite 5, poistetut löydöt)

Lounaispelto

Syrjemmälle jäänyt pelto on ehkä jäänyt aikaisemmin vähemmälle etsinnälle, koska täältä raportoitiin tällä kertaa toistakymmentä kuparirahaa, useita solkia, nappeja ja plombeja. Näidenkään levinnässä ei ollut keskittymiä. (Ks. Liite 5, poistetut löydöt)

Pintapöiminta

Menetelmät ja löytöjen taltiointi

Tutkimus voitiin aloittaa vasta viikolla 21, jolloin alue avattiin koneellisesti kylvöä varten. Peltöpoiminta tehtiin siihen mahdollisimman sopivalla säällä eli suosien pilvisiä ja sateiden jälkeisiä päiviä. Tuulisissa olosuhteissa pellon pinta kuitenkin kuivui välillä hyvinkin nopeasti, mikä vaikeutti havainnointia.

Peltöpoiminta keskitettiin asutuksellisesti otollisimmille alueille eli Topinojan vierille ja toisaalta kalliomoreenimäkien edustoille, mutta välialueitakin käveltiin läpi. Tiilimurskaa ja tiilen paloja oli oikeastaan kaikkialla pelloilla, ei kuitenkaan erityisen tiheästi. Sama koski kuivassakin pellossa helposti erottuvia fajanssi- ja posliinipaloja sekä pullolasia. Talteen otettiin kentällä palanut savi (joka osoittautui pesun jälkeen yleensä keramiikaksi tai tiileksi), kuona, esimerkkejä punasavikeramiikasta, kaikki kivasavikeramiikka, joitakin fajanssi- ja posliinipaloja, liitupiipun palat, pullojen suu- ja pohjaosia, piin paloja ja kiviesineitä tai niiden katkelmia. Uuden ajan massalöytöaineiston levintää on esitetty Liitteen 4 kartassa 2 ja valikoitu löytökooste poistetuista löydöistä on kuvattu Liitteeseen 5.

Kun pellot oli äestetty ja niiden pinta hyvin tasainen, oli mahdollista havainnoida myös kivien levintää. Mitään selkeitä kiuaskivikeskittymiä tai yleensä kivikeskittymiä ei havaittu, mutta toisinaan pelloilla näkyi alueita, joissa oli hieman enemmän kiveä kuin muualla. Etenkin moreenimäkien lähellä tämä vaikutti luontaiselta ilmiöltä. Kaava-alueen länsipäässä kivet taas puuttuivat lähes kokonaan.

Kaakkoispelto

Moderni löytöaineisto väheni mentäessä Laitiontien ja Pitkäsmaentien väliselle alueelle, jossa havaittiin Topinojan lähellä pala historiallisen ajan harmaasavikeramiikkaa (:23) hieman palanutta savea (:25) ja yksi kuonan pala (:21). Valtaosin palaneena savena taltioiduissa löydöissä näkyi pesun jälkeen hiekkasekoitetta, joka karkeamman sekoitteen kohdalla tarkoittaa tiiltä tai historiallisen ajan sekoitteellista savirappausta. Luetteloihin löytöihin valittiin muutama pala, jossa sekoite ei ainakaan selvästi näkynyt tai joka sekoitteen perusteella on pikemminkin keramiikkaa, mutta jonka tyypittely on epävarma.

Pellon metsänpuoleiselta eli eteläpuolelta taltioitiin piimukula (:26), pyöreä kivi, joka on todennäköisesti marmorikuula (:27), hieman punasavikeramiikkaa ja yksi kivisavikeramiikan pala. Viimeksi mainittu vaikuttaa tummahkon lasitteensa perusteella Bartman-pullon palalta ja ajoittuisi tässä tapauksessa todennäköisesti 1600-luvulle (:24).

Koillispelto

Pelloilta löydettiin pintapöiminnassa vain historiallisen ajan aineistoa, jossa levintä keskittyi toisaalta Topinojan lähelle, etenkin pellon kaakkoisnurkkaan ja toisaalta pellon luoteisosaan. Viimeksi mainitun selittää Pakurlan kylämäen läheisyys, jos toki peltoalueella on myös ollut ulkorakennuksia.

Eteläpelto

Pintapöimintä aloitettiin kukkohanan (ILM33567) löytöpaikan ympäristöstä eli Topinojan eteläpuolelta. Alueella voitiin havaita melko paljon tiilen paloja. Niihin kuului myös karkeasekoitteisia ja sekundaarisesti kovassa kuumuudessa palaneita katkelmia ja jokunen ruskeampi tiilen pala ns. talonpoikaistiiltä. Tiilen levintä oli kuitenkin melko hajanainen, eikä sillä ollut mitään selvää keskittymää. Selkeitä savitiivisten paloja ei havaittu. Uuden ajan aineistoon kuuluu liitupiipun varren paloja, nuorempaa punasavikeramiikkaa, posliinia, fajanssia, pullolasia, puristelasiastian paloja, mutta myös yksi pii-iskos, jauhinkiven ja hioinkiven katkelmat sekä hieman kuonaantunutta savea. Löydöt eivät mitenkään keskittyneet kukkohanan lähelle, vaan niitä oli koko Topinojan vierustasta hajanaisesti. (Ks. Liite 5, poistetut löydöt)

Topinojan eteläpuolella oli myös toinen historiallisen ajan löytöaineiston keskittymä. Se sijaitsi aivan tutkimusalueen eteläosassa, Sällintien vierellä. Löytöaineisto täällä oli lähinnä 1800–1900-luvun nuorempaa punasavikeramiikkaa, posliinia, piiposliinia, vihreää pullolasia, muutama pieni liitupiipun varren katkelma ja tiilen paloja. Rautaa alueella on ilmeisen paljon, koska pitkälle korrodoituneita naulan katkelmia pystyi havaitsemaan paljain silmin.

Pohjoispelto

Pakurlan kylätontin lähellä, Vanhan Tampereentien reunassa oli odotusten mukaisesti havaittavissa melko paljon punasavikeramiikkaa, fajanssia, posliinia, pullolasia ja satunnainen kivisavikeramiikan pala (Westerwaldin keramiikkaa 1700-luvulta).

Tiilen levintään kiinnitettiin sen verran huomiota, että sen voi sanoa kattavan koko laajan peltoalueen. Täälläkin tiilenpalat olivat usein sekundaarisesti palaneet kovassa kuumuudessa tummiksi tai tummanpunaisiksi. Mahdollisia palaneen saveen paloja näkyi vähemmän ja ne keskittyivät Topinojan lähelle. Alueella oli tosin myös talonpoikaista tiiltä, josta irronneet palat saattavat kovasti muistuttaa palanutta savea. Uuden ajan löytömateriaalia oli lisäksi Topinojan lähellä, pellon itäpuolella. Pohjoispellon länsipuoli oli sen sijaan kauttaaltaan melko vähälöytöinen.

Lounaispelto

Erillinen peltoalue Haagantien itäpuolella käsitti lähinnä melko nuorta posliini-, fajanssi- ja punasavikeramiikka-aineistoa. Kun muilla peltoalueilla näkyi siellä täällä pieniä kiviä tai jopa kiviryppäitä, lounaispelto näytti hyvin kivettömältä. Poikkeavana löytönä täältä taltiointiin pieni upokkaan katkelma (Liite 5).

Löytöaineisto ja sen tulkinta

Rautakautiset löydöt keskittyivät lähinnä Topinojan varrelle, kaava-alueen itäpäähän. Ne voivat olla yhteydessä idempänä sijaitsevaan asuinpaikkaan Ylirihko (1000028108). Koska em. asuinpaikka on löytynyt inventoinnissa, se on rajattu yksinomaan pintapoimintalöytöjen avulla, eikä ole selvyyttä siitä, olisiko asuinpaikka metallinetsinnän perusteella sen nykyisiä rajoja laajempi. Peltolöydöille tyypilliseen tapaan nyt tehdyssä tutkimuksessa taltioidut rautakautiset löydöt ajoittuvat viikinkiajalle.

Alueella on sekä pronssikäsitöihin liittyvää aineistoa, että rautakuonaa ja sulanutta lyijyä. Kookkaita rautakuonan paloja on laajemmalla alueella kuin rautakauden löytöjä, ja kauimmalta Lounaispellolta löytyi lisäksi mainittu upokkaan pala. Onkin todennäköistä, että rautakuona heijastaa pikemminkin historiallisen ajan pajatoimintaa, jonka loputtua

tavaraa on kulkeutunut laajalle alueelle. Nostetut rautakuonan palat olivat tasaisia, ”kakumaisia” ja melko tiiviin mattapintaisia. Niissä ei ole rautakuonalle usein tyypillisiä lasimaisia kohtia eli ne eivät ole altistuneet ahjohitsaukselle. Kun kookkaimpienkin palojen paksuus kuitenkin on vain 20–50 mm, löydöt sopivat paremmin pajakuonan kuin raudanvalmistuskuonan paksuuteen.⁴ Isojakokartassa sekä nuoremmassa uudistuskartassa on molemmissa Ylirihkon muinaisjäännösalueella näkyvissä yksittäinen rakennus. Samalla kohdalla näkyy historiallisissa ilmakuvissa muusta alueesta poikkeava, huomattavasti tummemman maan alue. Jos paikalla onkin rautakaudella ollut asuinpaikka, asutuksen siirtyessä moreenimäille alue on voinut jäädä pajakäyttöön. Pronssisulan ja pronssipalojen yhteys tutkitun alueen rautakautisiin löytöihin kertoo kuitenkin siitä, että metallintyöstöllä on täällä todennäköisesti esihistorialliset juuret. Rautakauden tyyppin keramiikka Ylirihkon muinaisjäännösalueella viittaa siihen, että rautakautiset löydöt ovat primaarisia, eivät sekundaarisesti historiallisen ajan pajalle haudoista otettuja löytöjä.

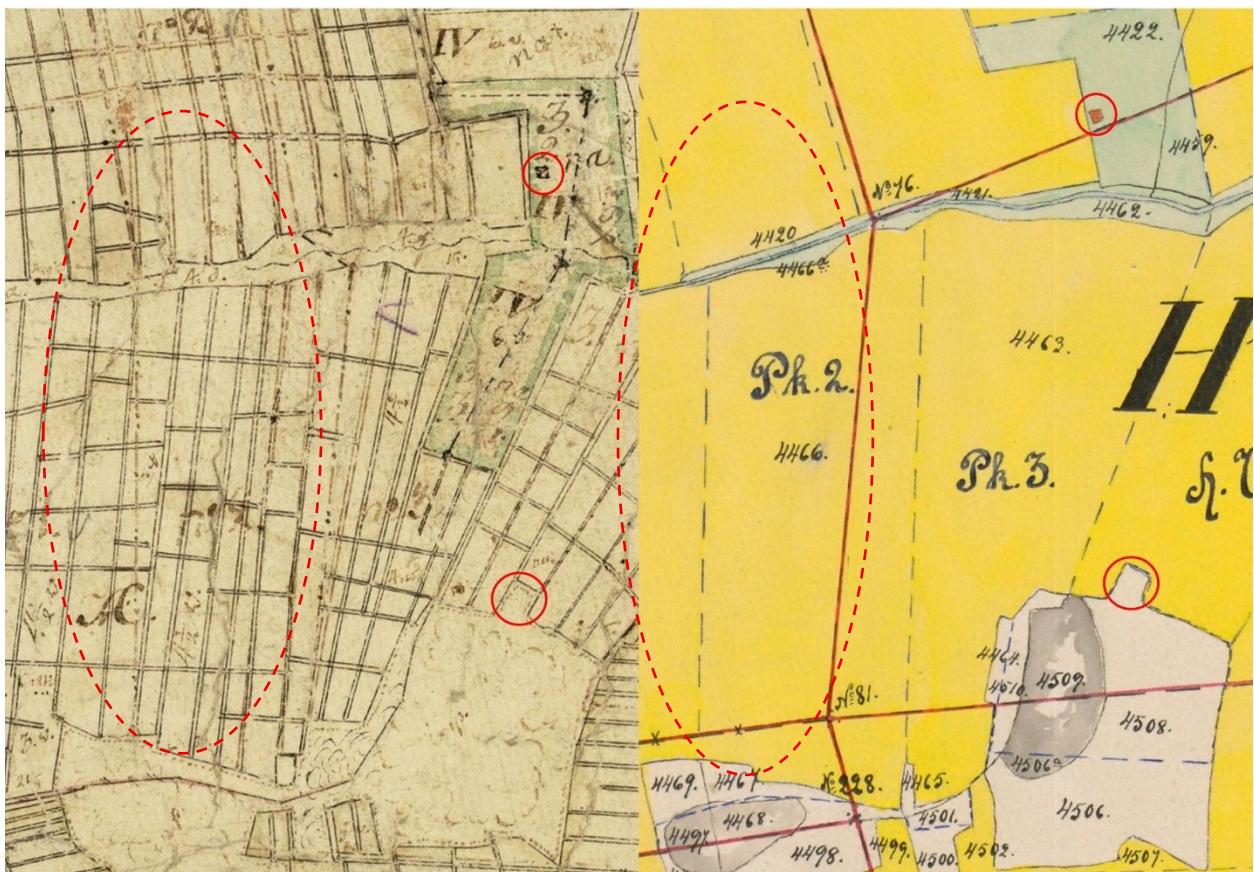
Muut metallisulat paikannettiin kentällä alun perin sillä oletuksella, että kyse on sulaneesta pronssista. Löytöjen puhdistamisen jälkeen näkyi, että osa etenkin kookkaamista paloista on silminnähten lyijyvoittoista, harmaata metallia. Osassa on sekä harmaata että vihreää väriä. Koska metallisula paikannettiin massalöytötavarana (erilliset koordinaatit, osin sama löytöpussi) pronssi- ja lyijysulan levinnästä ei ole näin kokonaan erillisiä levintäkartoja. Selkeitä, pieniä ja vihertäviä pronssisulan paloja tuli kuitenkin sekä Topinojan puolelta, läheltä rautakautisia löytöjä, että pellon eteläosasta. Kaakkoispellon etsinnässä taltioitiin kupari- tai pronssipaloja, jotka voivat olla peräisin raaka-ainepaloista. Myös lyijyaineistoon kuului yksi puolipallon muotoinen raaka-ainepala. Kuparipellin palat eivät liity yksinomaan tähän metallintyöstöalueeseen, vaan niitä oli myös muilta peltolohkoilta, ja kyseisen materiaalin ajoitus voi muutoinkin olla hyvin väljä.

Kaakkoispellolla tavattiin yksi erikoinen löytöryhmä: neliönmuotoiset kupari- tai pronssipalat, jotka muistuttavat klippinkejä, mutta ainakaan niissä ei enää ollut jäljellä lyöntijalkia (KM49464:15). Lisäksi nämä metallipalat vaihtelivat kooltaan ja paksuudeltaan, muutama oli myös taitettu keskeltä. Samaa käsittelyä näkyy myös pelloilta taltioidussa raha-aineistossa, joskaan se ei Pakurlassa ole ollut yleistä. Uuden ajan rahojen levintä poikkesi muusta historiallisen ajan löytöaineistosta siinä, että niiden levintä on ainakin kaakkoispellon otoksen perusteella melko tasaista. Niitä löytyi myös tutkimusalueen itäreunasta saakka, lounaispellolta. Varsinaiseen rahalevintätutkimukseen alue oli kuitenkin huono,

⁴ Kuonapaloista on konsultoitu raudanvalmistusta tutkinutta FM Jouko Pukkilaa 9.5.2025.

koska sitä on tyhjennetty aikaisemmin moneen kertaan ja toisaalta kuparirahat olivat pääosin niin huonossa kunnossa, ettei niitä voitu lyöntijälkien perusteella tunnistaa. Kaakkoispellon rahojen levinnästä kertoo Liitteen 4 kartta 4, ja kaikki rahat on luetteloitu poistettujen löytöjen luetteloon Liitteessä 5.

Pintapöiminnassa rautakausi jäi lähes näkymättömiin, mikä voi johtua mm. siitä, että kyse ei ole varsinaisesta asuinpaikka-alueesta, vaan rautakauden työskentelyalueesta tai -alueista. Toisaalta pellon kuivuus haittasi näkyvyyttä. Sen vuoksi eri alueilta nostettiin kaikenlaisia oranssiin vivahtavia saven paloja, jotka sitten puhdistuksen jälkeen voitiin pääosin tunnistaa joko tiilenmuruiksi tai punasavikeramiikan paloiksi, joiden pinta on pellossa pyörästynyt. Uuden ajan aineiston keskittymät näkyivät pintapöiminnassa hyvin, mikä johtuu luonnollisesti teollisen ajan lisääntyneestä epäorgaanisten aineiden käytöstä.



Otteet Pakurlan alueen isojaon konseptista ja uudistuskartasta v. 1912, joihin on katkoviivalla merkitty tutkimuksessa todettu, rautakauteen viittaava metallijätealue, pieni pohjoisempi punainen ympyrä merkkää oletettua historiallisen ajan pajan paikkaa (sama kuin Ylirihkon rautakautinen asuinpaikka), mutta rakennuksen funktio ei selvinnyt karttaselitteistä. Alempi pieni ympyrä liittyy kohteeseen Pakurla (historiallisen ajan asuinpaikka), jossa on selkeästi tonttimaan näköinen uloke. Suuremmat otteet kartoista ja tiedot ks. Liite 3.

Loppukatsaus

Metallinetsintänä ja pintapoisimintana suoritettu tutkimus kertoo, että suurin osa kaava-alueesta ei sisällä kiinteää muinaisjäännöstä. Sellaiseen viittaavat löydöt keskittyivät alueen itäosaan, Topinojan molemmin puolin sekä Laition talon pohjoispuoliselle pelto-osalle, Laitiontien ja Pitkäsmäentien väliselle alueelle. Alue on merkitty nyt muinaisjäännösrekisteriin kohteena Pakurla 2 (1000059762). Rautakautiset löydöt voivat liittyä työskentelyalueeseen: etenkin kolmen läheltä toisiaan löytyneen rautakautisen esineen lähistöllä havaittiin myös ”pronssialue”, jossa oli sekä sulanutta metallia että pronssipaloja (ks. Liite 4, levintäkartta 4). On todennäköistä, että alueella on pitkä metallikäsitteilyhistoria ja löydöt ovat peräisin eri aikakausien toiminnasta. Rauta- ja lyijypalojen hieman laajempi levintä ja Lounaispellon upokkaan katkelma kertonevat pikemminkin historiallisen ajan pajatoiminnasta.

Kukkohanalan ympäristöstä ei löytynyt lisää keskiajan tai uuden ajan alun esineistöä, mutta idempää Topinojan eteläreunalta taltioitiin suunnilleen saman ikäinen metallinappi. Dirhemien löytöpaikalta ei saatu talteen enempää rautakautisia löytöjä, joten kyse voi olla yksittäisestä löytöpaikasta, joka sijainnee Topinojasta katsottuna rautakautisen toiminta-alueen reunalla. Lähdekriittisenä huomiona kuitenkin se, että peltoaluetta ei ole pitkään aikaan varsinaisesti kynnetty, vaan se on suorakylvössä. Tämän vuoksi pellon pinta on ehkä nyt tyhjennetty löydöistä, mutta niitä saattaa olla vielä syvemmällä pellossa.

Pintapoisiminta ja metallinetsintä antoivat rahoja lukuun ottamatta historiallisen ajan löydöissä saman suuntaisia tuloksia. Löydöissä on kyse toisaalta pelloille lannoitteeksi ajettun navetta- ja kompostijätteen mukana tulleesta tavarasta, mutta peltoja on myös voitu käyttää jätteiden hävittämiseen viljelysesongin ulkopuolella kaivamalla talveksi jätetuoppa pellon alle. Kun kyntö on alkanut ulottua syvemmälle, jätteet ovat nousseet peltoon. Lisäksi löydöt voivat indikoida peltojen halki kulkeneita polkuja tai teitä sekä ulkorakennusten paikkoja. Koska rahojen levintä poikkeaa jossain määrin muusta historiallisesta aineistosta, eikä niitä voida käsitellä jätteenä, voidaan perustellusti epäillä, että rahojen maahan joutumiselle on ollut tahattoman hukkaamisen ohella muukin selitys: viljelyyn liittyvät vuotuis- tai kriisiriitit ja ulkorakennusten paikoilla peltoon levinneet rakennuskätköt.

Metallintyöstöalueen löytyminen tämän tutkimuksen aikana voidaan liittää metallinetsinolosuhteisiin. Aikaisemmin etsinnät on tehty pellolle jääneen sängin läpi, nyt oli ensimmäistä kertaa mahdollista kartoittaa avattua peltoaluetta. Todennäköisesti rautakautinen aktiviteettialue ulottuu Pakurla 2:sta Ylirihkon asuinpaikalle, vaikka välialuetta ei nyt voitukaan tutkia. Tulevissa jatkotutkimuksissa olisi hyvä kuoria nykyinen peltokerros ja tehdä sen jälkeen uusi, eritelty paikannus etenkin kaikesta metallintyöstöjätteestä. Näin olisi mahdollista hahmottaa paremmin eri aikaisia aktiviteettivaiheita ja erottaa rautakautinen toiminta-alue myöhemmästä aineistosta.

Turussa 12.6.2025

Hanna-Maria Pellinen

Oy Sigillum Ab
Itäinen Pitkatu 3 A
20520 Turku

Lähteet

DF=Diplomatarium Fennicum <http://df.narc.fi/>

Hiltunen, Esa 1988. Ruotsin vallan aika. *Liedon historia 1*. Liedon kunta ja seurakunta. S.193–539.

Oravisjärvi, Jani 2023. *Opas Suomen rautakauden & keskiajan rahoihin*. Omakustanne.

Reinikainen, Samuli 2019. *The Pottery of Pahamäki at Pahka, Lieto in Southwestern Finland*. Pro gradu - tutkielma, Turun yliopisto.

Reinikainen, Samuli 2020. Massatavaraa vainajille – Keramiikka Liedon Pahkan Pahamäen polttokenttäkalmistossa. Kalmistopiiri 24.3.2020. <https://kalmistopiiri.fi/2020/03/24/massatavaraa-vainajille-keramiikka-liedon-pahkan-pahamaen-polttokenttakalmistossa/>

Liite 1. Luettelo digitaalikuvista

Kuvat H.-M. Pellinen

Päänumero	Ala no.	Pvm	Kohde	Aihe	Kuvaus-suunta
SKDG202504	1	23.4.	Etelä- ja Pohjoispelto	Topinojan ympäristö tutkimusalueella ennen kylvötöiden alkua.	Idästä
SKDG202504	2	26.5.	Kuten ed.	Sama näkymä toukokuussa.	Idästä
SKDG202504	3	20.5.	Kaakkois-pelto	Tutkimusalue kuvattuna kohti Pakurlan kylämäkeä.	Kaakosta
SKDG202504	4	20.5.	Metsäalue	Kaava-alueen kakkookulman kalliopohjainen mäki-alue.	Luoteesta
SKDG202504	5	20.5.	Metsäalue	Sama mäki-alue, etualalla ojan penkalla hie-man raivattua kivikkoa.	Idästä
SKDG202504	6	20.5.	Etelä- ja Kaakkois-pel- lot	Kaava-alue Laitiontien molemmin puolin.	Etelälou-naasta
SKDG202504	7	27.5.	Kaakkois-pelto	Työkuva: metallinetsintää.	Etelästä
SKDG202504	8	30.5.	Kaakkois-pelto	Etualalla rautakautinen löytöalue.	Pohjoi-sesta
SKDG202504	9	27.5.	Koillispelto	Metallinetsintää, oikeanpuolimmaisesta etsijän lähellä on rautakautisen penningin löytöpaikka.	Länneistä
SKDG202504	10	30.5.	Koillispelto	Kuva Vanhan Tampereentien puolelta kohti etelää ja Topinojaa.	Pohjoi-sesta
SKDG202504	11	26.5.	Eteläpelto	Keskellä etualalla kukkohanan löytöpaikka, taustalla pohjoispelto ja Pakurlan kylämäki.	Etelästä
SKDG202504	12	26.5.	Eteläpelto	Pellon eteläreuna, jossa myös oli teollisen ajan löytökeskittymä.	Länneistä
SKDG202504	13	26.5.	Eteläpelto	Pellon länsipuoli, jonka takana alkaa lounaispelto.	Idästä
SKDG202504	14	5.6.	Löytökuvat	Kooste 1 Kaakkoispellon löydöistä.	-
SKDG202504	15	5.6.	Löytökuvat	Kooste 2 Kaakkoispellon löydöistä.	-
SKDG202504	16	5.6.	Löytökuvat	Kooste 3 Kaakkoispellon löydöistä.	-
SKDG202504	17	6.6.	Löytökuvat	Kooste 4 Koillis- ja kaakkoispellon löydöistä.	-
SKDG202504	18	6.6.	Löytökuvat	Kooste 5 Koillis- ja kaakkoispellon löydöistä.	-
SKDG202504	19	6.6.	Löytökuvat	Kooste 6 Kaakkoispellon löydöistä.	-

Liite 2a. Kenttäkuvat



SKDG202504:1 Topinojan ympäristö tutkimusalueella ennen kylvötöiden alkua 23.4.2025. Vielä huhtikuussa pelto oli ojan varrella hyvin kostea.



SKDG202504:2 Pelto toukokuussa, pintapöimintävaiheessa.



SKDG202504:3 Tutkimusalue kuvattuna kohti Pakurlan kylämäkeä kuvattuna 20.5.2025, etualalla Kaakkoispelto.



SKDG202504:4 Kaava-alueen kakkoiskulman kalliopohjainen mäki-alue.



SKDG202504:5 Sama mäkialue, etualalla ojan penkalla hieman raivattua kivikkoa.



SKDG202504:7 Metallinetsintää Kaakkoispellolla.



SKDG202504:8 Kaakkoispelto Topinojan viereltä kohti etelää. Etualalla rautakautinen löytöalue.



SKDG202504:9 Koillispelto Topinojan vierellä, metallinetsintää, oikeanpuolimmaisensa etsijän lähellä on rautakautisen penningin löytöpaikka.



SKDG202504:10 Koillispelto Vanhan Tampereentien puolelta kohti etelää ja Topinojaa.



SKDG202504:11 Etäläpelto, keskellä etälällä kukkohanan löytöpaikka, taustalla Pohjoispelto ja Pakurlan kylämäki.



SKDG202504:12 Eteläpellon eteläreuna, jossa myös oli teollisen ajan löytökeskittymä.



SKDG202504:13 Eteläpellon länsipuoli, jonka takana alkaa lounaispelto.

Liite 2b. Löytökuvat



KM49464:3



:2



:4



:5



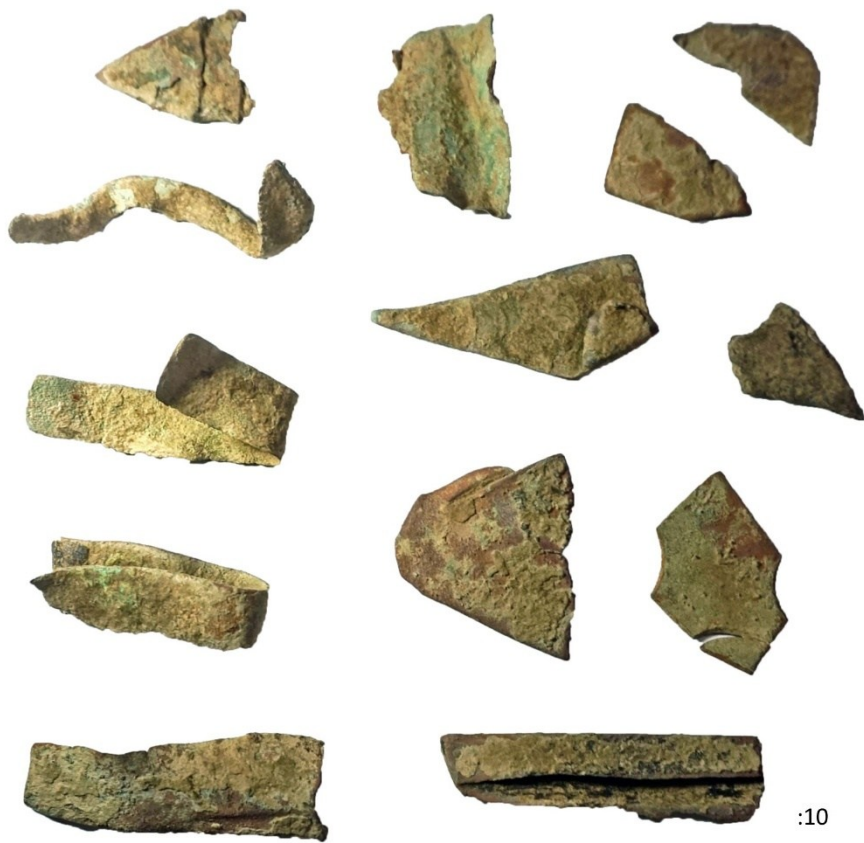
KM49464:11

0 cm

10



SKDG202504:14, Kaakkoispellon löytöjä.



SKDG202504:15, Kaakkoispellon löytöjä.



SKDG202504:16, Kaakkoispellon löytöjä.



SKDG202504:17, ylinnä Koillispellon ja alempana Kaakkoispellon löytöjä.



SKDG202504:18, Kaakkois- ja Koillispellon historiallisen ajan löytöjä.

KM49464:23



:24



:25

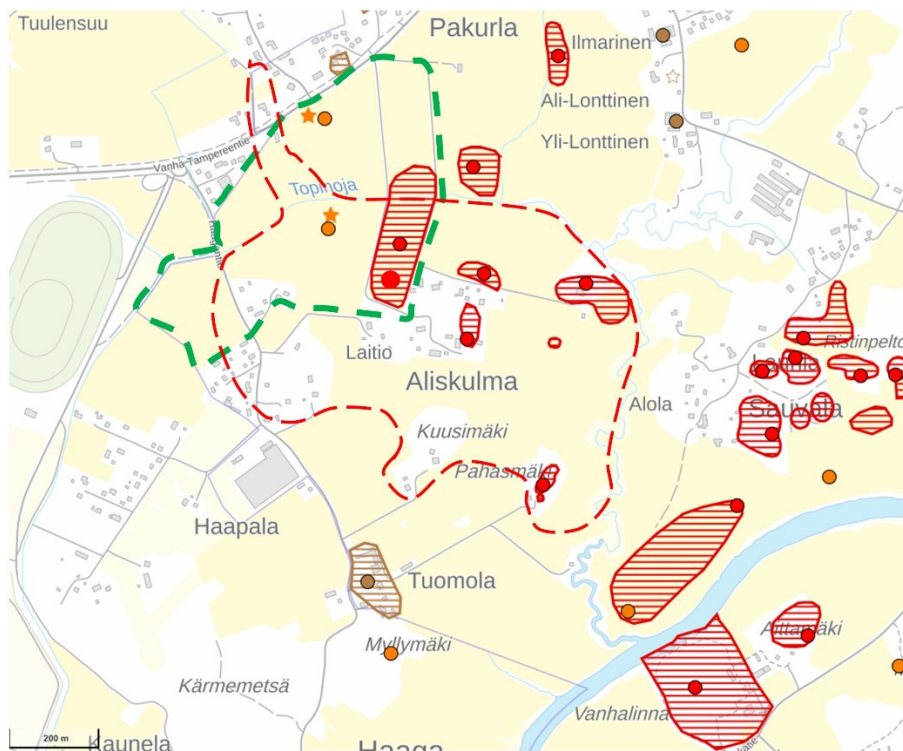


SKDG202504:19, Kaakkoispellon pintapöimintälöytöjä.

Liite 3. Historialliset kartat



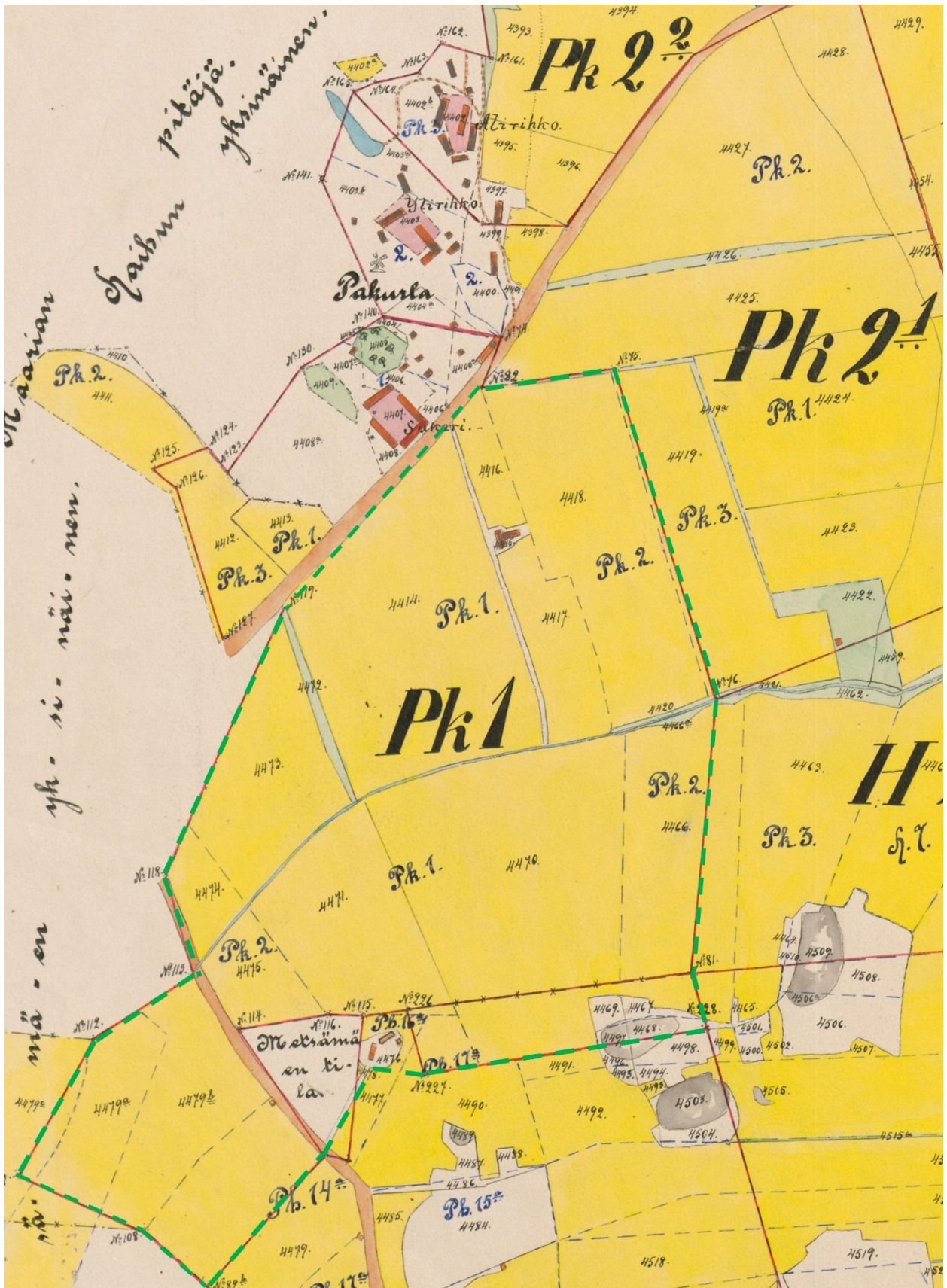
Skogsgerdböle vuoden 1650 kihlakunnankartassa. Ote kartasta KA, MHA, Alue- ja rajakartat, MH MH 6/- - Charta på Masko och Pijckie Häraden belägne i Åbo Lähn.



Skogsgerdböle karkeasti asemituna kartalle (punainen katkoviiva). Vihreä katkoviiva rajaa tutkimusalueetta, johon on merkitty uusi muinaisjäännöskohde Pakurla 2. MML /Museoverkko, muinaisjäännösmerkinnöin.

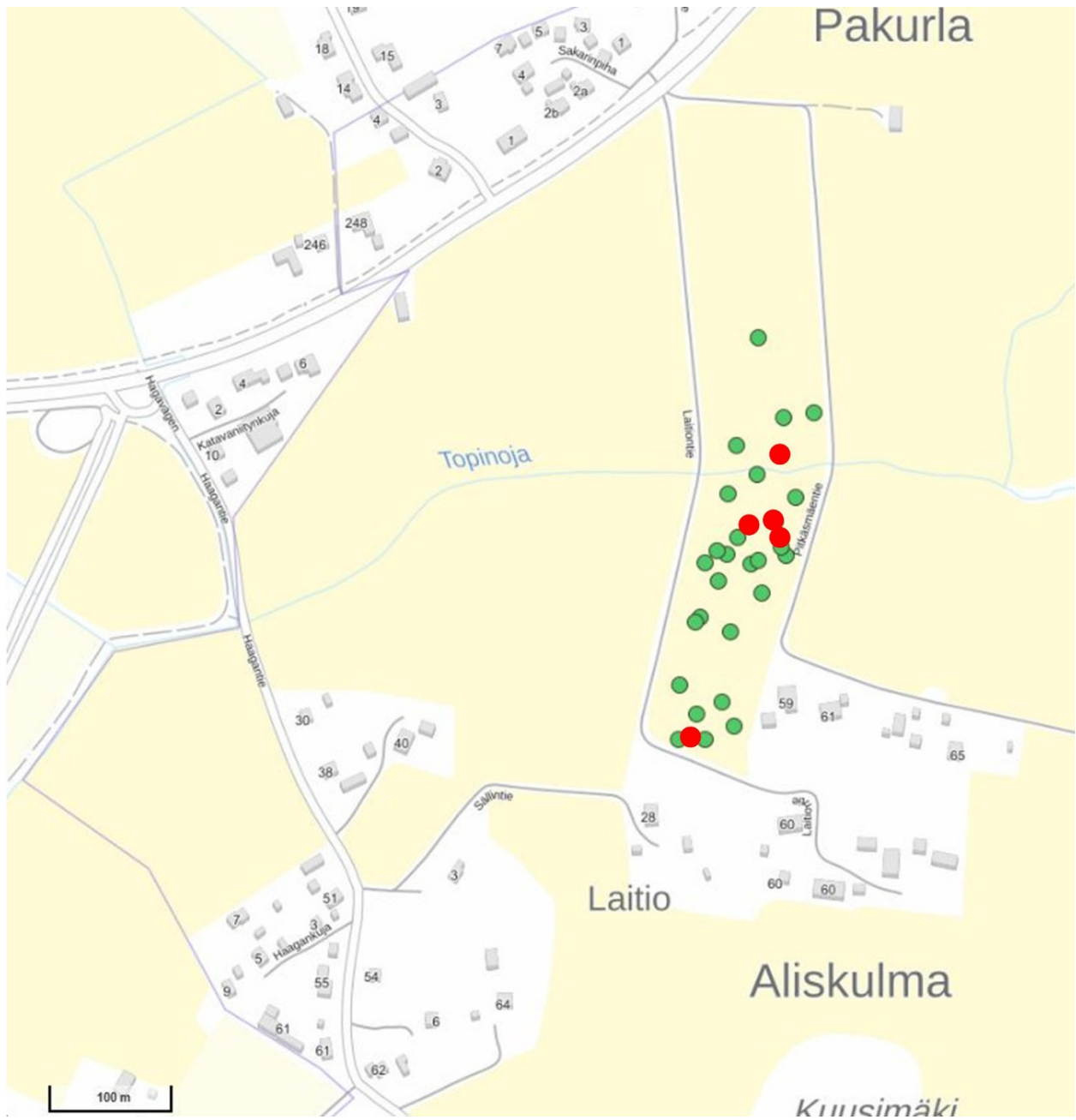


Pakurlan kylämäki ja tutkittu peltoalue isojakokartan konseptissa, ei vuosilukua. Kartta Maanmittauslaitoksen arkisto.

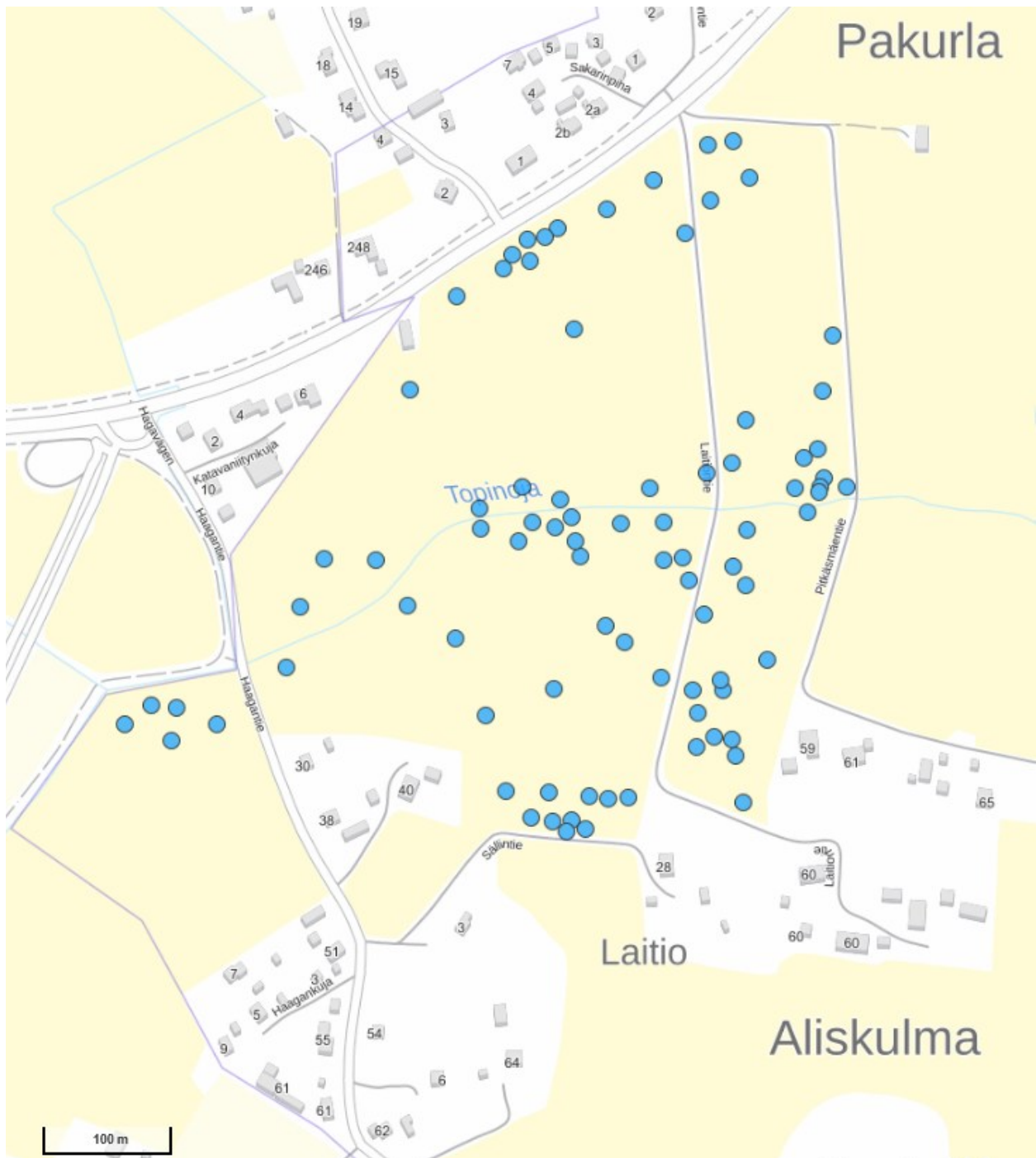


Ote kartasta KA, MHA, U A53:38/1-41 Pakka; Isojaon järjestely koskien tätä, Harviaisen, Pakurlan, Sauvolan ja Vääntelän kyliä (1912-1912).

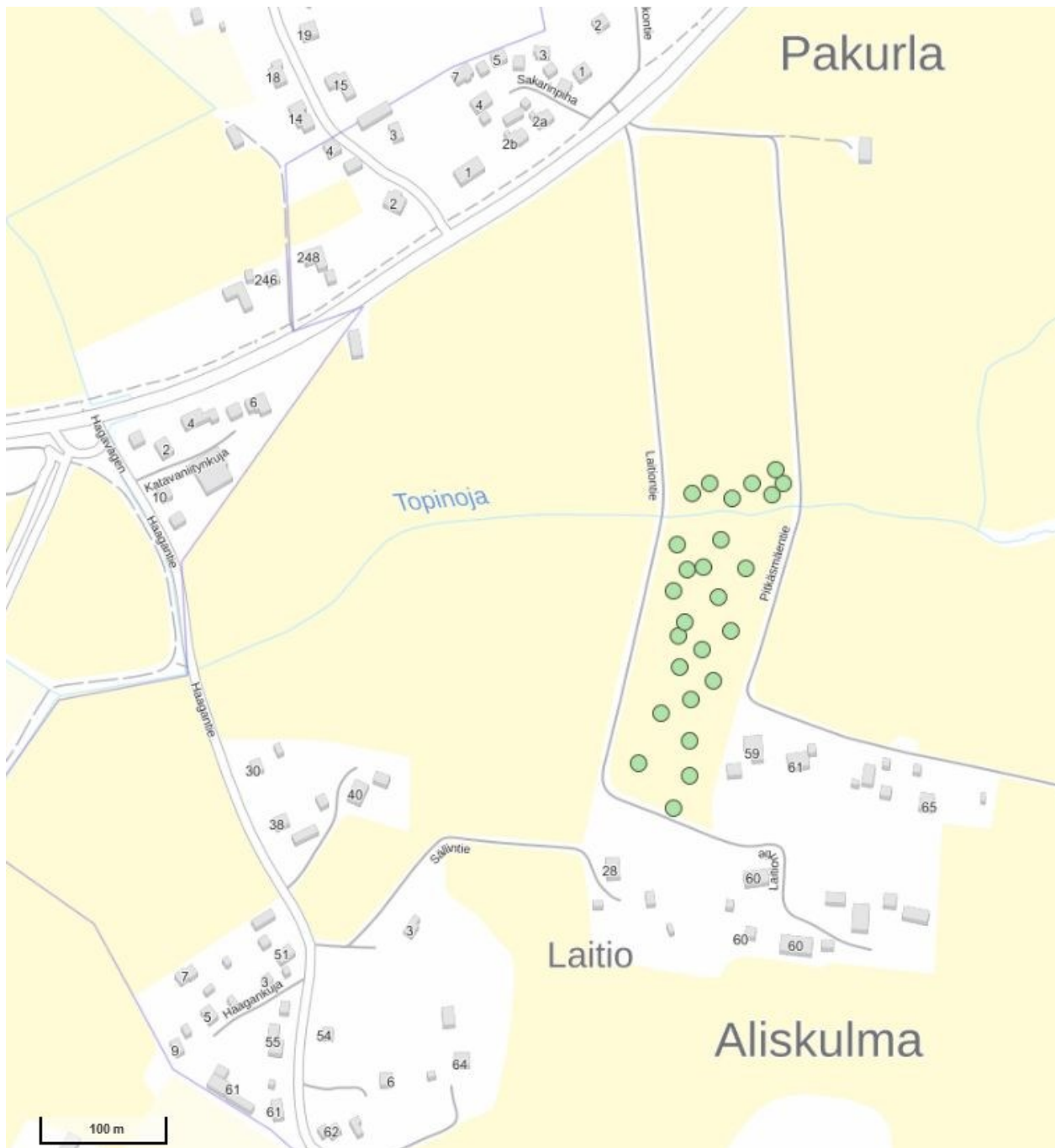
Liite 4. Tutkimuksen kartat



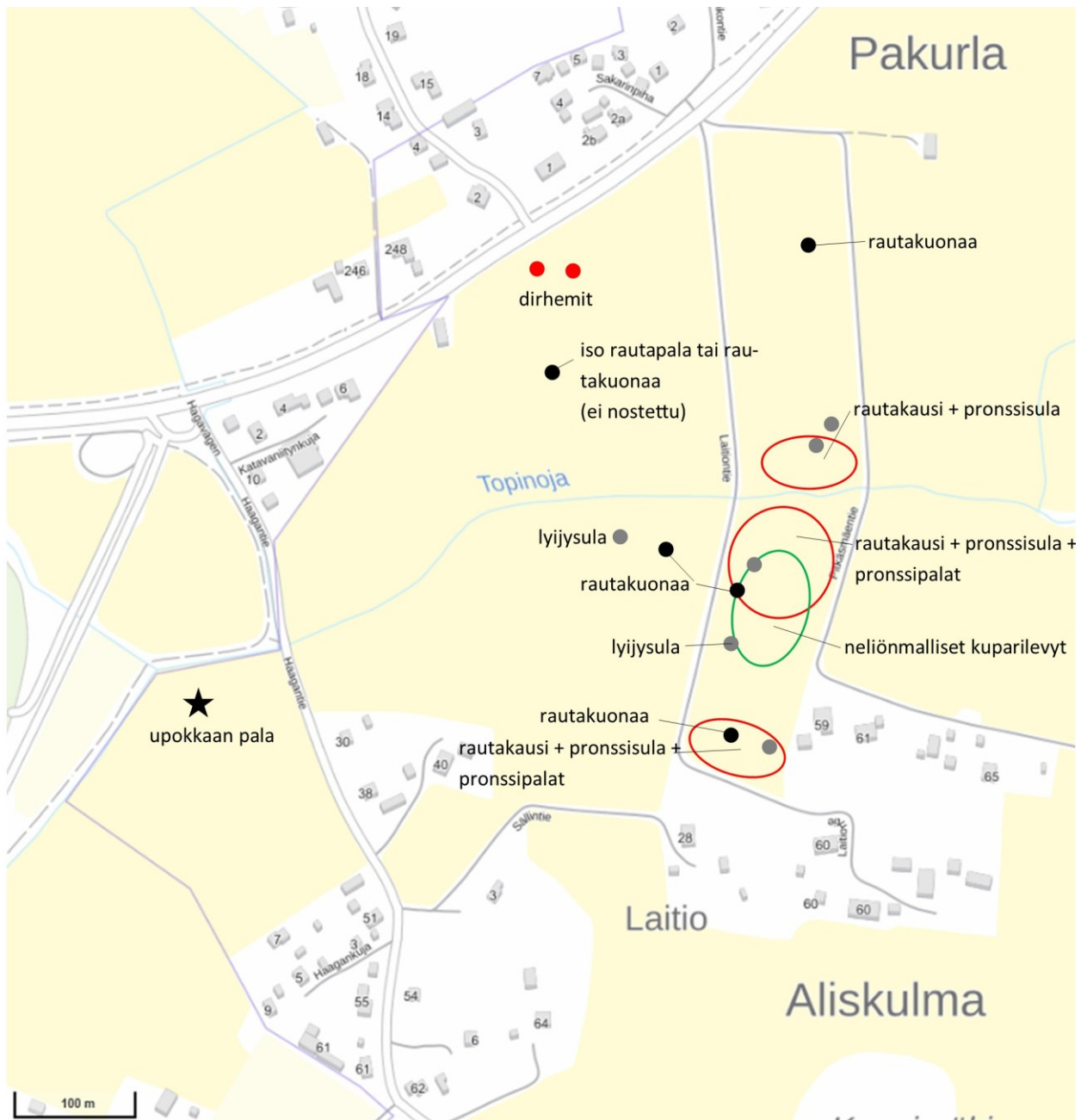
Levintäkartta 1. Rautakautiset metallilöydöt (punainen pallo) ja sulaneet metallipalat ja niiden keskittymät tiheimmällä löytöalueella (vihreä).



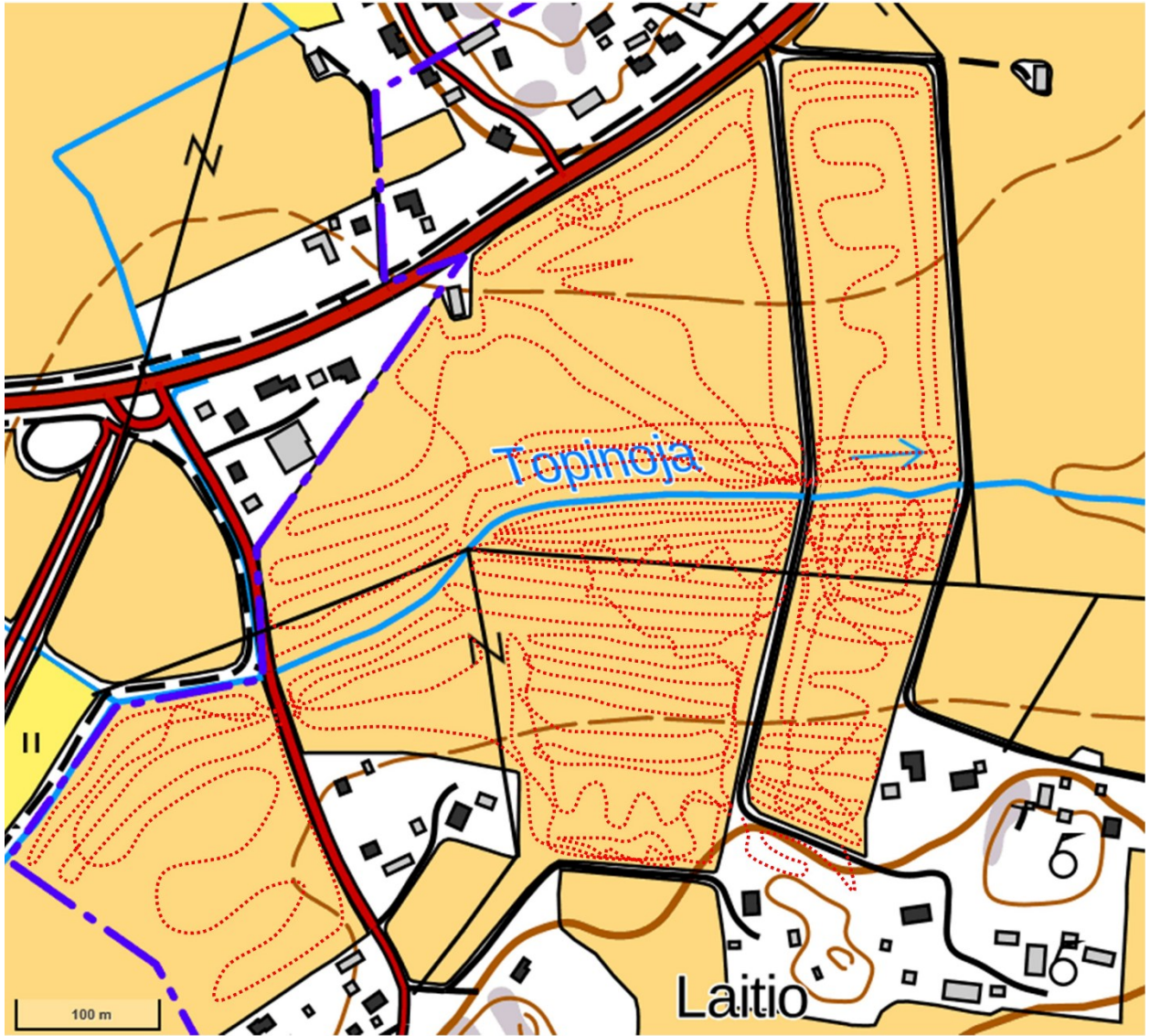
Levintäkartta 2. Uuden ajan massatavaralöydöt ja löytökeskittymät (punasavi- ja kivisavikeramiikka, fajanssi, posliini, pullolasi, liitupiipun palat)



Levintäkartta 3. Esimerkki uuden ajan rahojen levinnästä yhteiskartoitusalueella.



Levintäkartta 4. Rautakautisen ja metallikäsityöhön liittyvän aineksen levinnän suhde. Harmaat ympyrät ovat paloja, jotka voitiin tunnistaa sulaneeksi lyijyksi jo kentällä ja paikannettiin sellaisina.



Reittikartta. Pääasiassa peltopoimintaan liittyviä reittejä peruskartalla. Metallinetsintä kattoi kaikki pelto-alueet kokonaisuudessaan. Karttapohja MML.

Puolipyöreä rautakuonamöykky. Koko 170x80 mm, paks. 50 mm, paino 1922 g. Kaakkoispelto.

Litteämpi kookas rautakuonapala, koko 155x140 mm, paks. 30 mm, paino 1604 g.

Pienempi ja pyöreämpi rautamöykky, koko 80x85 mm, paks. 50 mm, paino 912 g.

Lyijyn raaka-ainepala, koko 85x80 mm, paks. 20 mm, paino 699 g.

Lyijylevyä, litteä, reunoilta taipunut pala, koko 55x90 mm, paks. paino 309 g.

Sulanutta lyijyä 1 kpl, 391 g.

Kaakelia 1 kpl, 3,8 g. Pinnassa jäämiä reliefikoristelusta ja tummasta lasitteesta, jotka viittaavat kaakeliin. Massa vaalea. Uuden ajan tuotantoa, tarkempi ajoitus ei palan perusteella ole mahdollista.

Vihreää pullolasia, 2 kpl, 8,9 g, palat hyvin pyöreiksi hioutuneet pellossa.

Tumma piikiven pala, 1,9 g.



Ylärivissä ja alla vasemmalla rautakuonaa, muut lyijyä.

Koillispelto

Soljen kehä, suorakulmainen, loivasti kaartuva, koko 37x45 mm, paino 15,7 g.

Soljen kehä, suorakulmainen, kaksiosainen, vääntynyt. Koko 27x42 mm, paino 9,8 g.

Soljen kehä, neliön muotoinen, yhdellä reunalla ulospäin kääntyvä uloke. Koko 25x26 mm, paino 4,2 g.

Nappi, loivasti kupera, lenkillinen, koristeeton. Halk. 19 mm, paino 2,5 g.

Nappeja, 2 kpl, lenkillisiä, melko suorita ja koristeettomia. Halk. 18 ja 18 mm, paino yht. 3,7 g.

Avaimen lenkkipää, rautaa, koko 38x53 mm, paino 31,8 g.

Rautamöykky, paino 307 g, N:6715843, E:245446

Lyijykuula, halk. 27 mm, paino 34,3 g.

Lyijykuula, halk. 14 mm, paino 17,8 g.

Hevosenkengän puolikas, näkyvissä kaksi reikää kengän ulkoreunalla. Koko 32x115 mm, paino 115,9 g.



Eteläpelto

Valettu lampaankello, paino 32,2 g, koko 44x45 mm.

Muuten hyväkuntoinen esine, mutta isohko pala puuttuu kyljestä. Materiaali tinaseosta, ei koristeita. Kyljessä kolo, jossa saattaa olla tekijänleima.

Lenkillinen, kupera, koristeeton nappi, halk. 16 mm, paino 2,0 g

Kupuranmuotoinen koriste, pinta vihertävä ja siinä kulkee koristevyöhykkeitä, tausta harmaata metallia, jossa kaksi kiinnitysnastan jäännöstä. Halk. 60 mm, paino 50,1 g. Poistettu huonokuntoisena (pinta syöpynyt).

Kartionmuotoinen metalliesine, jonka päässä on nuppi. Muistuttaa pelinappulaa, mutta lienee jokin nuppi. Koko 13x33 mm, paino 15,2 g.

Nappeja, 3 kpl, suoria ja lenkillisiä, kaksi kukkanappia, yksi koristeeton. Halk. 17-20 mm, paino yht. 5,9 g.

Kuparilevy, soikea 23x29 mm, paino 1,6 g.

Kupari/pronssilevyä, kulmikas katkelmallinen pala, koko 20x24 mm, paino 5,0 g.

Metallilevy, pyöreä, keskellä reikä, halk. 37 mm, paino 9,3 g.

Eläimen kellon katkelma, väri harmaa, 20x25 mm, paino 6,4 g.

Kuparinasta, koko 12x16 mm, paino 2,4 g.

Kartionmuotoiseksi kierretty kuparilevy, toisessa päässä pieni aukko, toisessa laajempi. Koko 8x33 mm, paino 3,9 g.

Plombi, vaalea, pyöreähkö. Heikosti erottuva teksti: .OCK.OLMS.. AC... (Stockholms). Koko 18x21 mm, paino 5,4 g.

Kuparilevyn pala, 13x58 mm, 2,3 g.

Epämääräinen kuparipala, 15x25 mm, paino 6,2 g

Sulanutta metallia, lyijyseosta, 2 kpl, 16,3 g.

Punasavikeramiikkaa, 1 kpl, ruukun reunapala, sisäpinnalla ollut lasite. Koko 63x38 mm, paino 8,2 g.

Punasavikeramiikkaa tai kaakelia, pieni muru, paino 1,6 g, toisen pinnan kirkkaanvihreä lasite voi viitata kaakeliin.

Posliinia, 1 kpl, 4,3 g, palan suurin leveys 44 mm. Ulkopinnalla punaista, oranssia ja vihreää kasviaiheista koristelua. Sisäpinnalla reunassa siniset raidat, joiden välissä on punaisia ja sinisiä kuvioita. Käsimaalattu, mikä viittaa 1700-luvun puolelle.

Liitupiipun varren paloja, 3 kpl, 6,2 g.

Jauhinkiven pala, kookkaasta pyöreästä, keskireiällisestä kivistä. Koko 70x85 mm, paino 850,3 g.

Hioinkiven katkelma. Suorakaiteinen esine, joka on katkennut molemmista päistä. Koko 47x98 mm, paks.13 mm, paino 155,4 g. 6715558 /245341.





Pohjoispelto

Koristehela, 38x60 mm, 20,1 g. Suorakaiteinen levy kaarevin ulokkein, jossa taustalla kaksi nastaa kiinnitykseen. Pinta syöpynyt täysin. Teollinen.

Koristehela, 20x24 mm, paino 4,5 g. Lehdenmuotoinen, litteä esine, jossa takana kaksi nastaa kiinnitykseen. Muodoltaan ehjä, mutta pinta syöpynyt.

Nappi, pyöreä ja lenkillinen, halk. 23 mm, paino 8,5 g, Paksuhko tinalyijynappi, jossa päällä koristeellinen kuori. Nappi on ilmeisesti sulanut tai muuten deformatunut, joten koristekuviota erottuu heikosti, mutta pinta on ollut kauttaaltaan koristeltu.

Aterimen pää, 13x36 mm, 2,2 g. Todennäköisesti pienestä lusikasta, materiaali kevyttä, harmaapintaista metalliseosta.

Plombin katkelma, ehjä leveys 16 mm, paino 4,6 g. Väriltään valkoinen, litteä lyijyseosesine, jossa reunat keskiosaa korkeammalla. Toisella puolella kirjaimet RÖH..., toisella ROSTOC.

Lyijykuula, halk. 18 mm, paino 34,2 g. Kuulassa yksi pieni reikä, ei kuitenkaan mene läpi esineestä.

Kivisavikeramiikkaa, 1 kpl, 2,8 g. Pieni reunapala Westerwaldin tyyppin kannusta.

Posliinia, 1 kpl, 2,7 g. Violettia, keltaista ja vihreää väriä jääminä koristelusta.

Vihreää, teollista pullolasia 2 kpl, 16,9 g, toinen pala pullon suusta.



Lounaispelto

Kuparilevyn katkelma, koko 32x77 mm, paino 9,8 g.

Kupariputken pala, jonka päässä on levennys. Koko 28x34 mm, paino 38,3 g.

Solki, neliömäinen kehä, yhdellä sivulla neljä uraa, kehällä liikkuva neula paikalla. Koko 25x27 mm, paino 3,9 g.

Solkia 4 kpl, yksi suorakaiteenmuotoinen ja kaareva kengän solki (30x40 mm), kaksi toisesta päästä myös pyöristettyä (25x31 ja 35x38 mm) ja yksi neliönmuotoinen ulokkeella (26x30 mm). Yhdessä kookkaammassa jäljellä rautainen neula. Paino yht. 48,5 g.

Nappi, kookas, kupera ja lenkillinen, halk. 30 mm, paino 8,4 g.

Nappi, keskikokoinen, kupera ja lenkillinen, pinnalla ollut koristekuvioita, mutta niitä ei ole enää tarkemmin hahmotettavissa. Halk. 14 mm, paino 7,2 g.

Nappeja, 5 kpl pieniä, lenkillisiä, yhdessä kukkakuvio keskellä, mutta sileitä. Halk. 13–16 mm, paino 6,1 g.

Plombeja 5 kpl, 55,1 g. Kaikki valkopintaisia. Tekstillinen: F. ROHL/ROSTOCK (halk. 16 mm, paino 3,8 g), muissa ei selkeästi erottuvia kirjaimia, yhdessä vain numero 1. Paino yht. 45,2 g.

Lyijykuula, soikeaksi venynyt, rihlausjälkinen, koko 15x22 mm, paino 26,9 g.

Upokkaan pala, koko 50x55 mm, paino 81,1 g.





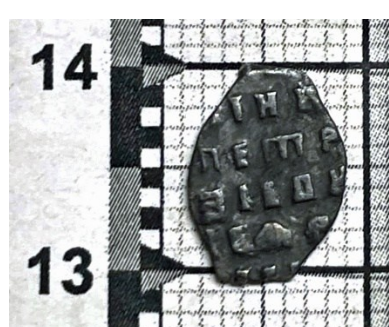
Rahat

Hopearahat

-ruotsalainen Fredrik I:n lyöttämä 5 äyrinen vuosien 1730–1751 väliltä (vuosiluvun kohta tuhoutunut),
N:6715583, E:245417 (Kaakkoispelto)



-venäläinen Pietari Suuren lyöttämä tipparaha, koko 7,5x11 mm, paino 24 g, N:6715540 E:24502 (Kaakkoispelto)



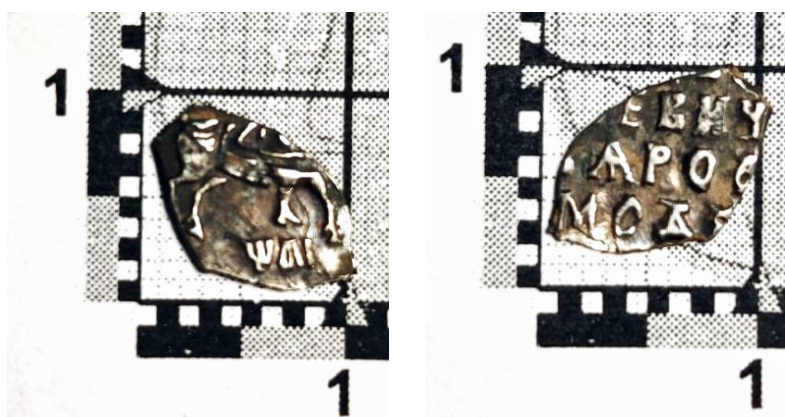
-ruotsalainen 16 äyrinen vuodelta 1773 (Kustaa III), N:6715447, E:245285 (Eteläpelto)



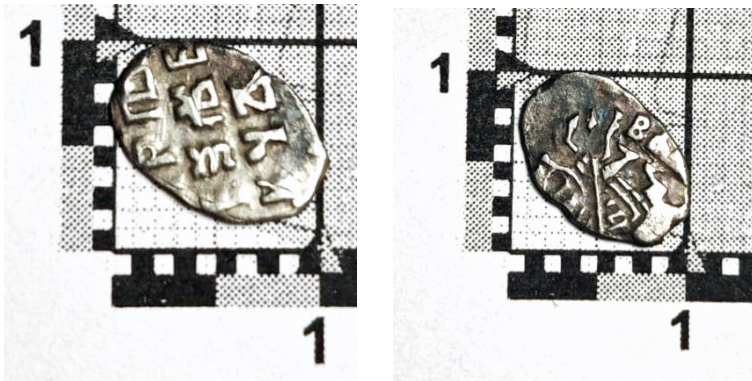
-venäläinen 20 kopeekkainen vuodelta 1820, halk. 23,5, paino 4 g, N:6715466 E:245271 (Eteläpelto)



-tipparaha, paino 19 g, N:6715477, E:245334 (Eteläpelto)



-tipparaha, paino 25 g, N:6715616 E:245333 (Eteläpelto)



Kuparirahat

Kaakkoispelto

-ruotsalainen 2/3 pankkokillinki vuosilta 1835–1843 (Oravisjärvi 2016, 114)

-raha, pinta syöpynyt, halk. 27 mm, paino 6,8 g

-15 sileäksi kulunutta kuparirahaa, kolme taitettua ja yhdessä reikä, halk. 21–26 mm, paino yht. 50, 2 g

-2 kpl sileäksi kuluneita rahoja, halk. 23 mm, paino yht. 5,2 g

-3 kpl 1900-luvun suomalaista pikkurahaa (1 penni-10 penniä)

-ks. levintäkartta 4

Koillispelto

-ruotsalainen äyri, halk. 29 mm, paino 9,7

- 6 kpl sileäksi kuluneita, yhdessä vähän ristikkäisiä nuolia näkyvissä, halk. 24–26, paino 20,2 g

-raha, täysin kulunut, halk. 24 mm, paino 2, 0 g.

-ks. levintäkartta 4

Eteläpelto

-ruotsalainen, halk. 23 mm, paino 2, 1 g, kolme kruunua erottuu, 6715533/245304

-ruotsalainen 1 äyrin raha, jossa erottuvat ristikkäiset nuolet, ei muuta. Halk. 30 mm, paino 10,3 g. Ajoitus 1700-luku (Oravisjärvi 2016, 99–100).

-pieni, ohut, sileäksi kulunut raha, halk. 19 mm, paino 1,2 g

-2 kpl 1900-luvun suomalaista rahaa

- 5 kpl rahoja, halk. 21, 23–29 mm, paino yht. 16, 1 g.

Pohjoispelto

-raha, halk. 23 mm, paino 2,9 g, 6715805/245270

-ruotsalainen raha, halk. 25 mm, paino 2,6 g

Koko alue

-8 kpl täysin sileäksi kulunutta rahaa, näiden halk. 23–25 mm

-ruotsalainen pankkokillinki, erottuu toisen pinnan 2/3 skilling-teksti ja ristikkäiset nuolet, halk. 24 mm, paino 4,6 g. Ajoittuu vuosiin 1835–1843. (Oravisjärvi 2016, 114.)

-mahdollisesti venäläinen kopeekka, koska toisella puolella rahaa on tekstin jäänne ja viiva sen alla. Halk. 31 mm, paino 16,4 g

-ruotsalainen äyri, Fredrik I vuosilta 1730–1750 (Oravisjärvi 2016, 99–100)

-sileäksi kulunut raha, halk. 17 mm, paino 2,5 g

-ruotsalainen raha, jossa vaakunan sis. nuolet, mahd. 1700-luvun äyri, halk. 23 mm, paino 4,7 g.

-raha, sileäksi kulunut, halk. 28 mm, paino 4,6 g.





Kooste tutkimusalueen kuparirahoista.



Esimerkkejä ei-metallisista pintalöydöistä. Ylinnä kulunut lasi ja keramiikka ovat kaakkoispellon eteläreunasta, muut löydöt eri puolilta Pohjois- ja Eteläpeltoa. Pullon suosan oikealla puolella on pala Westwaldin tyyppin kivisavikeramiikkaa, kannun reunapala. Kaikki havaittu astialasi oli teollista, kivisavi ja todennäköisesti myös punasaviastioiden palat uudelta ajalta, kaikki liitupiippujen palat varsien katkelmia. Kookkaamman ruukun reunapalan oikealla puolella on kaksi kaakelin murua. Fajanssi, piiposliini ja posliini olivat yleensä valkoisia ja koristeettomia, alla oikealla kaksi poikkeusta.